

人壽保險

滙捷儲蓄保險計劃

享受更多選擇 捉緊更多良機



加快儲蓄步伐，有助探索更多良機。「滙捷儲蓄保險計劃」（「本計劃」、「本保單」）提供多種貨幣選擇（英鎊、港幣、人民幣或美元），讓您可透過更多元化的財富策略以尋求更高回報潛力，倍添靈活。



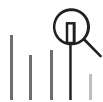
滙豐人壽保險（國際）有限公司

為何選擇「滙捷儲蓄保險計劃」？

把握機會增值財富，為理想將來籌劃更多。「滙捷儲蓄保險計劃」具備靈活多元的保單選項，無論您希望達成理財目標或是保護摯愛家人，我們都能迎合您的財政狀況及所珍視的一切。



提供不同的保單貨幣選擇，靈活迎合所需



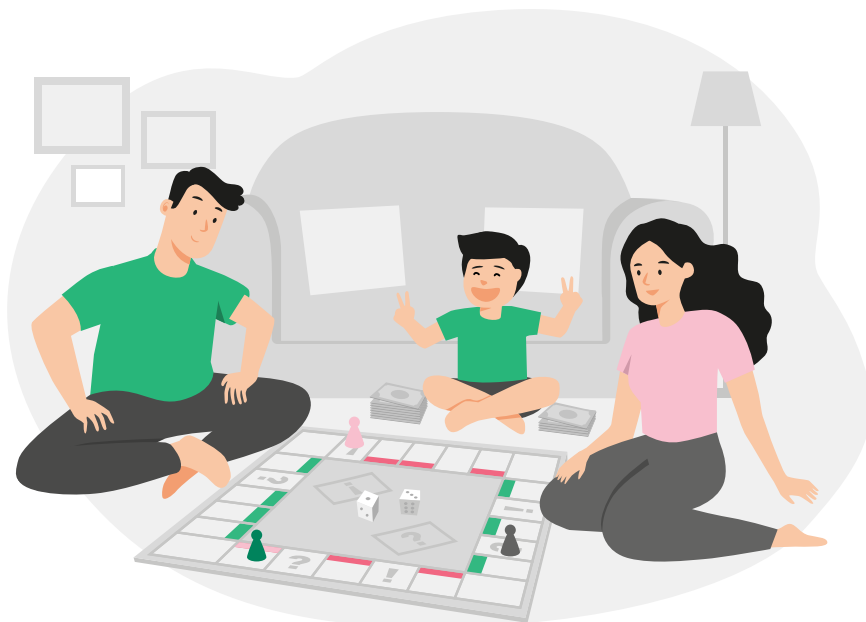
獲享可觀的保證回報，有機會助您實踐夢想



您可在保單年期內享有人壽保障，守護摯愛家人



提供一筆過付款¹、月繳或年繳的方式繳付保費，彈性配合您的消費模式



附加保障項目提供額外保障

額外意外死亡保障²

如受保人因意外而導致身故，其受益人除可收取身故賠償外，另可額外收取折扣前（如適用）已繳總保費³的30%。

末期疾病保障⁴

如受保人於65歲⁵前不幸被診斷患上末期疾病，則可提前索償身故賠償。

失業延繳保費保障⁶

如保單持有人連續失業達30日或以上，可延遲繳付到期保費長達一年，並繼續獲享保單的全面保障。

有關詳細條款及細則，請參閱保單條款及附加保障條款。



限額發售

「滙捷儲蓄保險計劃」銷售期有限，並且限額發售。我們會因應本計劃不同貨幣產品的銷售限額，保留接受或拒絕任何申請的權利。

「滙捷儲蓄保險計劃」是一份具備儲蓄成分的人壽保險計劃，由滙豐人壽保險（國際）有限公司（於百慕達註冊成立之有限公司）（「本公司」、「滙豐保險」、「我們」）承保，並非銀行存款或銀行儲蓄計劃。

計劃摘要

如何投保「滙捷儲蓄保險計劃」？

投保資格 ⁷	您的年齡 ⁵ 必須介乎19至75歲才可投保「滙捷儲蓄保險計劃」
保單貨幣	英鎊、港幣、人民幣或美元
最低期滿利益 ⁸ (每份保單)	4,000英鎊/ 港幣40,000元/ 人民幣33,000元/ 5,000美元
最高期滿利益 ^{8,9} (每位受保人)	200,000英鎊/ 港幣2,000,000元/ 人民幣1,650,000元/ 250,000美元 投保本計劃，每種貨幣的最高期滿利益已分別調整至每位受保人港幣2,000,000元或英鎊/ 人民幣/ 美元的相若同等價值
保單年期	3年 5年（適用於港幣、人民幣或美元保單）
繳付保費期	2年
保費繳付方式	繳付模式： <ul style="list-style-type: none">• 一筆過付款¹；或• 按年付款；或• 按月付款（不論保單貨幣，月繳模式之付款貨幣僅限於港幣） 繳付方法： <ul style="list-style-type: none">• 您滙豐銀行的港元或保單貨幣戶口 備註： <ul style="list-style-type: none">i) 如果您的付款貨幣與保單貨幣不同，則任何匯率波動將可能影響您的保費及保費徵費金額。ii) 滙豐大灣區理財通投資戶口不可作為「滙捷儲蓄保險計劃」的付款戶口。

計劃摘要

您可從「滙捷儲蓄保險計劃」獲得什麼？

保證現金價值 –

在保單年期內您的保單的現金價值

保證現金價值是指您的保單在保單年期內隨時間積存的保證現金價值。此現金價值是按當時適用的期滿利益⁸計算。

退保利益 –

如您終止保單，或部分退保，您將獲支付的金額

若您於保單仍然生效時取消您的保單，您將獲支付我們按照處理有關指示當天之：

- 保證現金價值；加上
- 合計保費金額¹之結餘及其累積利息（如適用），再扣除按保單條款所定的相關退保費用；
- 扣除任何欠付保費

有關主要風險因素的詳情，請參閱本冊子內「主要風險 – 退保風險」部分。

期滿利益⁸ –

您於保單年期屆滿時可獲得的金額

若受保人於保單年期完結時仍然在生，您將會獲得截至該日期為止的保證現金價值作為期滿利益⁸。

於保單期滿時的年度化回報率（3年期）

保單貨幣	一筆過付款 ¹	按年付款	按月付款
英鎊	2.50%	2.21%	1.78%
港幣	2.10%	2.02%	1.55%
人民幣	3.45%	3.40%	3.23%
美元	2.25%	2.18%	1.75%

於保單期滿時的年度化回報率（5年期）

保單貨幣	一筆過付款 ¹	按年付款	按月付款
港幣	2.20%	2.16%	1.94%
人民幣	3.55%	3.50%	3.43%
美元	2.35%	2.30%	2.09%

備註:

- 以上「於保單期滿時的年度化回報率」表格內所示的數字已被約至最接近的小數後兩個位。
- 如果您的付款貨幣與保單貨幣不同，則任何匯率波動將可能影響此年度化回報率。

計劃摘要

您可從「滙捷儲蓄保險計劃」獲得什麼？（續）

身故賠償

如受保人於保單期內身故，受益人將獲支付相等於截止受保人身故當日之：

- 折扣前（如適用）已繳總保費³（不論保費是否已被繳付）的101%或保證現金價值的101%（以較高者為準）；加上
 - 合計保費金額¹之結餘及其累積利息（如適用）；
 - 扣除任何欠付保費。
-

附加保障

除上述保障外，您亦可享有以下附加保障：

- 額外意外死亡保障²
- 末期疾病保障⁴
- 失業延繳保費保障⁶

有關詳細條款及細則，以及不保事項之詳情，請參閱保單條款內有關附加保障的部分。

重要事項

冷靜期

「滙捷儲蓄保險計劃」是一份具備儲蓄成分的人壽保險計劃。部分保費將付作保險及相關之費用，包括但不限於開立保單，售後服務及索償之費用。

如您對保單不滿意，您有權透過發出書面通知取消保單及取回所有已繳交的保費及保費徵費。如保費退款是以保單貨幣以外的貨幣發還，則退款會按處理退款當日適用的匯率（由我們決定）進行轉換。

如要取消保單，您必須於「冷靜期」內（即是為緊接人壽保險保單或冷靜期通知書交付予保單持有人或保單持有人的指定代表之日起計的21個曆日的期間（以較早者為準）），在該通知書上親筆簽署作實及退回保單（若已收取），並確保滙豐人壽保險（國際）有限公司設於香港九龍深旺道1號滙豐中心1座18樓的辦事處直接收到該通知書及本保單。

冷靜期結束後，若您在保單年期完結之前取消保單，預計的淨現金價值¹⁰加上合計保費金額¹之結餘及其累積利息（如適用），再扣除按保單條款所定的相關退保費用，所得的金額可能少於您已繳付的保費總額⁹。

取消保單

冷靜期過後，您可隨時填妥本公司指定的表格要求退保，並取回保單的淨現金價值¹⁰加上合計保費金額¹之結餘及其累積利息（如適用），再扣除按保單條款所定的相關退保費用。保單全數退保後，本公司將獲全面解除對保單的責任。

自殺條款

若受保人在簽發日期或保單復效日起一年內自殺身亡，無論自殺時神志是否清醒，我們的責任將只限於發還自保單日期起已繳付給我們的保費金額，減去我們所支付的任何金額。

於申請時須身處於香港的要求及限制

當您申請滙捷儲蓄保險計劃時，您必須身處香港特別行政區。當你遞交此申請時，您須確認

- a) 您現於香港特別行政區遞交此申請；及
- b) 您不是美國稅法定義下的美國人士。

若申請人於遞交申請時並非身處於香港，我們將不會接受此申請。

若任何人士身處於或居留於的任何管轄地區禁止我們的網站及產品的出版或可用性或我們的網站及產品的出版或可用性違反當地的法律或法規，任何人士則不應存取我們的網站及產品；或根據該管轄地區的登記或牌照要求而定。

您有責任去注意於任何有關管轄地區，關聯到我們網站的存取或您對我們的產品之申請的所有法律及法規。

重要事項

稅務申報及金融罪行

您必須向我們提供我們不時要求關於您及您的保單的相關資料，以讓我們遵守對香港及外地之法律或監管機構、政府或稅務機關負有的某些責任。若您未有向我們提供所要求之資料或您讓我們或我們任何集團成員承受金融罪行風險，我們可能：

- 作出所需行動讓我們或集團成員符合其責任；及
- 未能向您提供新服務或繼續提供所有服務；及
- 被要求扣起原本應繳付予您或您的保單的款項或利益，並把該等款項或利益支付予稅務機關；及
- 終止您的保單。

如因上述任何原因導致任何利益或款項被扣起及／或您的保單被終止，您從保單獲取之款項，加上您在保單終止前從保單獲取之款項總額（如有），可能會少於您已繳保費之總額。我們建議您就稅務責任及有關您的保單的稅務狀況尋求獨立專業意見。

保單終止條款

我們有權於以下任何情況之下終止您的保單：

- 如您未能在寬限期屆滿前繳付到期保費；或
- 若我們合理地認為繼續維持您的保單或與您的關係會使我們違反任何法律，或任何權力機關可能對我們或集團成員採取行動或提出譴責；或
- 我們有權根據任何附加保障的條款終止您的保單。

有關終止條款的詳情，請參閱保單條款。

合計保費金額方式¹

合計保費金額方式¹可讓您預繳所需的保費，於保費到期日扣除所需之每年保費後的合計保費金額結餘將積存生息，息率為非保證並會由我們不時釐定。若合計保費金額¹及其累積利息超出您的保單所需的總保費，我們將於扣除所有於您的保單下尚欠之全數保費後，於實際情況下儘快將餘額退回。若合計保費金額¹及其累積利息不足以支付您的保單所需的總保費，我們將以書面要求閣下立即繳付保費差額。

如您未能繳付保費差額，可能令您的保單失效。有關合計保費金額¹的主要風險因素詳情，請參閱「主要風險－退保風險」部份。

適用法例

規管您的保單的法律為百慕達法律。然而，如在香港特別行政區內提出任何爭議，則香港特別行政區法院的非專屬司法管轄權將適用。

漏繳保費

我們會給您30日的繳付保費寬限期。倘若您在寬限期完結時未能付款，您的保單將於首次未付保費的到期日失效。

主要風險

在投保「滙捷儲蓄保險計劃」前，請留意以下主要風險：

信貸風險及無力償債風險

「滙捷儲蓄保險計劃」乃一份由我們簽發的保單。**您須承受我們的信貸風險**，因您支付的所有保費將成為我們資產的一部分，惟您對我們的任何資產均沒有任何權利或擁有權。在任何情況下，您只可向我們追討賠償。

延誤或漏繳到期保費的風險

如有任何延誤或漏繳到期保費，**可能會導致保單終止。結果或令您只能收回明顯少於您已繳付的保費的款額。**

退保風險

如您需要或於早期作全數或部分退保，**您可收回的款額或會明顯少於您已繳付的保費**。若您已選擇合計保費金額方式¹，則於您退保時，我們須從預繳保費¹的餘額及任何其累積利息中，收取退保費用。有關退保費用之詳情，請參閱保單條款。

流動性風險

我們預期您將持有本保單直至整個保單年期屆滿為止。如您有任何非預期事件而需要流動資金，可以根據保單條款作全數或部分退保以取現金，惟此舉必定存在風險，或令您只能收回少於您已繳付的保費的款額。

通脹風險

您必須考慮**通貨膨脹風險**，因為這**可能導致將來的生活費較今天的為高**。由於通貨膨脹風險的緣故，您須預期即使我們已盡其所能履行保單責任，**您或您所指定的受益人將來收到的實質金額仍可能較低**。

保單貨幣風險

您須面臨匯率風險。如您以保單貨幣以外的其他貨幣支付保費或收取賠償額，**您實質支付或收取的款額，將因應我們不時釐定的保單貨幣兌本地／繳付保費貨幣的匯率而改變**。您必須注意，匯率之波動會對您的款額構成影響，包括繳付保費、保費徵費及支付的賠償額。

除上述匯率風險外，您還應遵守任何與您保單貨幣兌換相關的政策、法規要求及限制。您選擇的保單貨幣可能無法自由兌換，實際的兌換安排（如相關）須依據當時的法律及政策而定。

註：

1. 一筆過付款指合計保費金額方式，讓您在預繳所需保費時以滙豐保險所制定的折扣繳付。其後，每年應繳之保費將在保費到期日從合計保費金額結餘中扣除。於相關保費到期日扣除所需每年保費後的合計保費金額結餘將積存生息（息率由滙豐保險決定）。此息率為非保證，並會由滙豐保險不時釐定。請注意，若您選擇以此方式支付保費，您必須確定這筆預繳的保費可保留於保單內，除受保人身故或退保外，預繳保費的結餘（及其累積利息）一經繳付後將不可提取。因此，我們建議您應該在申請計劃時選擇適合個人財務狀況的繳付保費方式。詳情請參閱「重要事項 - 合計保費金額方式」部分。
2. 額外意外死亡保障將於受保人年屆80歲⁵的保單周年日或支付有關賠償後或您的保單終止時（以較早者為準）終止。
3. 已繳總保費是指折扣前（如適用）基本計劃之保費到期總額（不論保費是否已被繳付）。如所需保費已預繳，則預繳保費的結餘將不納入為已繳付的總保費，直到該部分保費到期繳交為止。
4. 末期疾病保障將於受保人年屆65歲⁵的保單周年日或支付有關賠償後或您的保單終止時（以較早者為準）終止。當我們支付有關賠償後，您的保單將會隨即終止。在以下任何情況中，末期疾病保障將不會獲賠償：
 - 受保人在保單簽發日期或保障之生效日期或最後保單復效日期（以較遲者為準）前已患上的疾病；或
 - 任何人體免疫力缺乏病毒（HIV）或任何與 HIV 有關的疾病，包括後天免疫力缺乏症（即愛滋病），或任何由此而致的突變、衍化或變異。有關詳細條款及細則，以及不保事項之詳情，請參閱相關保單條款。
5. 年齡指受保年齡，即受保人或保單持有人（視乎適用情況而定）於下一次生日的年齡。
6. 失業延繳保費保障只適用於年齡介乎19歲⁵至64歲⁵並持有香港身份證的保單持有人，視乎本保單條款而定。若您選擇預繳所需保費¹，此保障將不適用。保障將於保單持有人年屆65歲⁵的保單周年日或已清繳到期保費或您的保單終止時（以較早者為準）終止。
7. 「滙捷儲蓄保險計劃」的申請受我們就保單持有人及／或受保人之國籍（國家／地區）及／或地址及／或居留國家／地區不時釐定的相關規定所限制。
8. 期滿利益指於期滿時所獲得的金額，該金額並不相等於身故賠償，視乎本保單條款而定。
9. 您可申請投保多份保單，但「滙捷儲蓄保險計劃」下，每位受保人每種貨幣的期滿利益總額不可超過「計劃摘要」部分所示的最高期滿利益。根據您在申請時遞交的資料，我們保留拒絕或接受申請本計劃的全部權利。
10. 淨現金價值相等於保證現金價值扣除所有欠付保費的金額。

更多資料

妥善管理財富，是實現未來理想生活的重要一步。我們樂意助您評估目前及未來的理財需要，讓您進一步了解「滙捷儲蓄保險計劃」如何助您達成理財目標。

瀏覽 www.hsbc.com.hk/insurance

親臨 任何一間滙豐分行

滙捷儲蓄保險計劃

滙豐人壽保險（國際）有限公司

HSBC Life (International) Limited 滙豐人壽保險（國際）有限公司（「本公司」或「我們」）是於百慕達註冊成立之有限公司。本公司為滙豐集團旗下從事承保業務的附屬公司之一。

香港特別行政區辦事處 香港九龍深旺道1號滙豐中心1座18樓

本公司獲保險業監管局（「保監局」）授權及受其監管，於香港特別行政區經營長期保險業務。

香港上海滙豐銀行有限公司（「滙豐」）乃根據保險業條例（香港法例第41章）註冊為本公司於香港特別行政區分銷人壽保險之保險代理機構。「滙捷儲蓄保險計劃」為本公司之產品而非滙豐之產品，由本公司所承保並只擬在香港特別行政區透過滙豐銷售。

對於滙豐與您之間因銷售過程或處理有關交易而產生的合資格爭議（定義見金融糾紛調解計劃的金融糾紛調解中心的職權範圍），滙豐須與您進行金融糾紛調解計劃程序；此外，有關涉及您上述保單條款及細則的任何糾紛，將直接由本公司與您共同解決。

本公司對本產品冊子所刊載資料的準確性承擔全部責任，並確認在作出一切合理查詢後，盡其所知所信，本產品冊子並無遺漏足以令其任何聲明具誤導成份的其他事實。本產品冊子所刊載之資料乃一摘要。有關詳盡的條款及細則，請參閱您的保單。

滙豐人壽保險（國際）有限公司榮獲以下獎項：

HSBC Life (International) Limited
(Digital Policy Value Projections)



投委會
IFEC | 投資者及理財教育獎
Investor and Financial
Education Award 2021



2022年5月

由滙豐人壽保險（國際）有限公司（註冊成立於百慕達之有限公司）刊發
Issued by HSBC Life (International) Limited (Incorporated in Bermuda with limited liability)