

歡迎選用
滙豐One



與你 成就更多
Together we thrive



目錄

個人銀行戶口 理財體驗更進一步	1 - 2
一個戶口，靈活理財	3 - 8
◆ 流動理財	
◆ 網上理財/電話理財/理財易中心/分行理財	
一個戶口，隨心出走	9 - 12
◆ 滙豐萬事達卡®扣賬卡	
◆ 環球銀行服務	
一個戶口，增值財富	13 - 18
◆ 累積財富/保障自己與摯愛	
◆ 退而不憂/實現大計	
一個戶口，盡享獎賞	19 - 22
重要資訊	23 - 32



個人銀行戶口 理財體驗更進一步

全新的滙豐One，

滿足你生活上不同的理財需要！

一個戶口齊集多種升級版理財工具及服務，

讓你掌握自己整體財務狀況，

作出精明的決定去實踐理財目標，

理財智慧Level Up！

戶口更不設低額結存服務費，

理財更容易，讓你輕鬆體驗理財新面貌！

* 2020年10月27日起，全新的綜合理財戶口滙豐One會逐步取代滙豐運籌理財，而且現有滙豐運籌理財戶口將逐步轉為滙豐One。此日期起，我們發出的資訊、材料、條款及細則或通訊中，除非另有說明，否則任何「滙豐運籌理財」的提述，應視為對「滙豐One」的提述。



■ 一個戶口， 靈活理財

無論幾時，去到邊你都可以
享受更全面的流動理財及實體的銀行服務！
我們有簡易、安全的流動理財服務，
一個螢幕就能處理各種理財需要。
此外，更有各種線下理財服務，
讓你隨心選擇理財方式，自主生活由你話事。



一站簡易流動理財



HSBC HK

香港滙豐流動理財應用程式 (HSBC HK App)

- ◆ 即時開立理財戶口 — 只要有香港身份證，便可以智能手機隨時隨地開戶，10分鐘即開即用，毋須繁複的文件及手續*。
- ◆ 輕鬆繳付賬單、透過「轉數快」轉賬、查詢戶口結餘、查詢利率及匯率、開立定期存款、股票外幣買賣及購買旅遊保險、申請指定人壽保險產品、查閱你的人壽及一般保險保單內容，以及管理強積金賬戶。
- ◆ 內置流動保安編碼，以生物認證†快速登入及確認交易更快捷方便。
- ◆ 全新隱藏結餘功能及底部選單快捷鍵，讓你靈活轉換介面，你更可於應用程式設定推播通知，確保不會錯過電子結單上任何一筆交易。
- ◆ 24x7全天候「線上對話」，客戶服務主任隨時為你解答各種問題，直接與我們對話，如發信息給朋友一樣簡單。
- ◆ 登記個人網上理財，自動轉用更方便、環保的電子結單服務，讓你隨時隨地免費查閱過往長達7年的結單‡。



PayMe

PayMe from HSBC[†]

- ◆ 不限銀行，即時免費過數給身處香港的親友。
- ◆ 於PayMe程式頁面向左掃並掃描二維碼，即可向指定商戶付款。



Easy Invest

香港滙豐投資全速易

- ◆ 隨時隨地買賣港股、中國A股及美股，輕按幾下即可完成交易。
- ◆ 免費提供市場資訊，包括3個主要股票市場（香港、中國A股和美國）的實時報價、新聞和市場數據。



Reward+

滙豐Reward+

- ◆ 專為香港滙豐信用卡客戶而設的應用程式，讓你隨時隨地瀏覽最紅優惠、管理信用卡賬戶，以及靈活使用「獎賞錢」，包括繳付任何商戶交易及賬單，兌換成飛行里數或禮品，或隨時轉贈「獎賞錢」給親友。

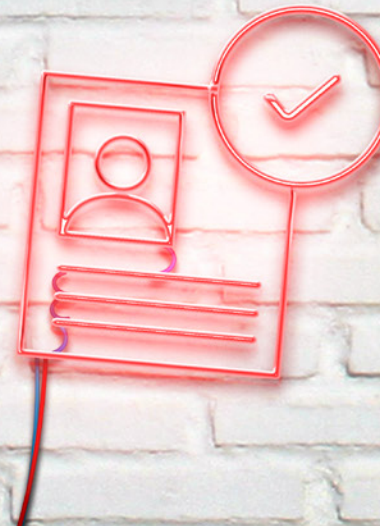
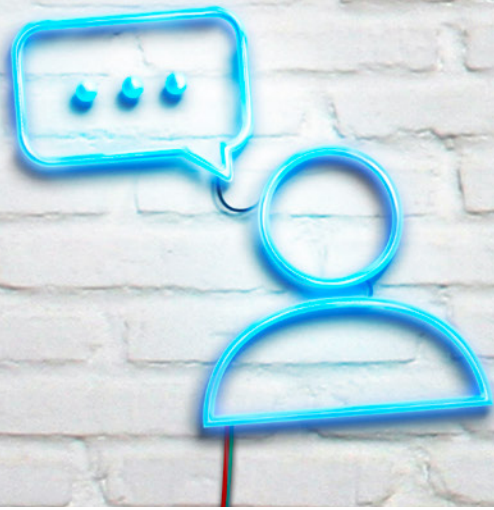
流動理財讓生活更方便，配合其他更多樣化的數碼、實體銀行服務就能更靈活滿足你的不同理財需要。

* 客戶須為香港永久性居民（只適用於全新滙豐客戶）、年齡介乎18至65歲及居住於香港及並未於滙豐持有任何綜合理財戶口或滙豐信用卡（現有並非屬於綜合理財戶口下的儲蓄、往來、定期存款或投資戶口持有人只可於2020年11月後才可透過HSBC HK App開立新戶口，詳情請留意網頁的公佈）。

† 支援的手機型號詳情可瀏覽 <https://www.hsbc.com.hk/ways-to-bank/internet/security-key/>

‡ 你的綜合戶口、港元往來戶口及港元儲蓄戶口的電子結單可保留最多84個月。我們會為你累計保留最多84個月的信用卡戶口電子結單，如果你有任何於過去84個月內的電子結單未能顯示，你可向我們申請一份郵寄結單，有關費用將可獲豁免。其他戶口（包括投資服務戶口及證券戶口）的電子結單可保留最多24個月。

[†] 儲值支付工具牌照編號: SVFB002



更多理財方法配合你的生活

網上理財

- ◆ 透過電腦，以安全、輕鬆的方式，管理你的賬戶。只需幾個步驟，即可隨時使用電腦查閱戶口結餘/電子結單、轉賬、繳付賬單、管理個人資料、股票外幣及其他投資產品買賣、申請指定人壽及一般保險計劃，以及管理強積金賬戶。
- ◆ 你更可於網上申請信用卡及個人貸款，並查閱你的人壽及一般保險保單內容，簡化各種繁複的理財程序。
- ◆ 透過「轉數快」以手提電話號碼、電郵地址或快速支付系統識別碼，即可以港幣或人民幣進行即時本地轉賬，並毋須手續費*。
- ◆ 透過24x7「線上對話」，讓客戶服務主任隨時為你解答各種理財問題。

電話理財

- ◆ 透過嶄新的語音認證技術，當你致電服務熱線時，只需憑聲音就能確認你的身份，進行更安全便捷的認證。語音認證是一種安全可靠的身份認證方式，你不用擔心忘記或者洩露密碼，可安心、輕鬆地使用電話理財服務。你可以致電語音認證申請熱線 (852) 2233 3360，並以你的自動櫃員機密碼或電話理財密碼登記該服務。請瀏覽www.hsbc.com.hk/ways-to-bank/phone/voice-id了解有關語音認證的資訊。
- ◆ 使用電話理財服務體驗全套自動化銀行服務，或致電個人理財服務熱線 (852) 2233 3000聯絡客戶服務主任。
- ◆ 致電人壽保險預約熱線 (852) 2233 3130[†]，預約財務策劃經理會面，並投保不同人壽保險產品，滿足你對不同類型保障的需要。

理財易中心

- ◆ 自動櫃員機覆蓋全港，你可隨時隨地使用提款卡提取現金、轉賬、查詢強積金賬戶結餘、投保單次旅遊保險或再提取分期「萬應錢」。
- ◆ 經「存錢妥」存錢可即時入賬。
- ◆ 「入票易」接受本地結算之港元及美元支票，每次可存入支票達30張。
- ◆ 可經24小時外幣提款機提取人民幣、日圓、美元及歐羅4種外幣。

分行理財

- ◆ 分行網絡遍佈全港不同地區，我們的職員可為你處理日常理財所需。

一個戶口， 隨心出走

隨心出走，世界自然更大。
熱愛旅遊或喜愛於海外網站網購的你，
可以選用我們全新推出的扣賬卡，
輕鬆處理海外開支，盡情感受探索世界的樂趣。
無論於海外升學或工作，
都有一系列海外銀行服務助你出走全世界。



滙豐萬事達卡[®]扣賬卡

(將於2020年底前推出)

海外消費賺回贈兼免外幣交易手續費和年費

- ◆ 一卡支援多達12種貨幣交易(包括港幣)，你更可預先以心水價位兌換所需外幣。
- ◆ 身處海外，隨時於當地滙豐集團成員之櫃員機免費提取現金，靈活規劃行程。
- ◆ 設定最高交易額，方便管理賬單及釐訂每月預算，於海外都能安心消費，盡情投入旅程。

環球銀行服務

開立海外滙豐戶口

- ◆ 出發前，預先於香港使用我們的環球戶口開立服務開戶，即使去到世界各地旅遊或留學，你都能照樣輕鬆理財。詳情瀏覽www.hsbc.com.hk/international/

滙豐環球賬戶及轉賬服務

- ◆ 輕鬆於網上理財瀏覽、管理名下於不同國家及地區的同名戶口，或轉賬至同名或第三方海外戶口*，而毋須手續費。

現金應急服務

- ◆ 遇上緊急事故，可於全球所有滙豐分行提取現金[†]，應付突發情況。現金應急服務可豁免手續費。



* 滙豐環球轉賬服務用作即時轉賬至個人及第三方海外滙豐戶口，惟滙豐尚玉、滙豐卓越理財及滙豐One客戶尊享及可獲豁免所有滙豐環球轉賬服務費用。詳情請參考www.hsbc.com.hk/transfer-payments/products/international/

[†] 現金應急服務須符合當地條例規定，及須獲原居國家的授權。滙豐One客戶豁免手續費。

一個戶口， 增值財富

全新「Wealth Booster」，帶給你一系列理財貼士、工具、方案及支援，讓你輕鬆規劃理財大計，邁步理想生活。

- ◆ 於我們的網上資訊平台瀏覽「理財攻略」了解基本理財知識。
- ◆ 有投資或保險問題？隨時隨地於滙豐網頁及網上理財「在線通訊」和HSBC HK App「線上對話」與我們的「理財達人」即時對話，亦可以一對一形式透過Zoom或親臨分行解答各種理財疑難。
- ◆ 以「理財易」管理你的財富 — 我們提供各種財富工具及方案，適合入門以至資深的投資者，只需幾個步驟即可透過手機開立投資戶口。

想起步增值財富？無論你想先由儲蓄或是投資開始，我們都有不同類型的投資及保險產品幫到你。



累積財富

股票買賣

- ◆ 只需簡單步驟便可24小時買賣港股、中國A股及美股。
- ◆ 股票月供投資計劃豁免經紀佣金*，讓你以每月供款低至港幣1,000元，買入指定香港股票。而透過「成本平均法」，你更毋須擔心市場波動，減少股票價格高低時對你造成的風險。

24小時貨幣兌換服務†

- ◆ 隨時隨地於環球外匯市場交易時段內以即時匯率兌換各種主要貨幣。
- ◆ 外匯限價買賣服務‡提供全天候價位提示，你可自訂目標匯率，價到即自動兌換外幣。

FlexInvest靈活智投(只於HSBC HK App提供)

- ◆ 只需港幣100元即可買賣基金，自選設立月供投資計劃，或逐次定額投資，方式由你話事。
- ◆ 投資平台操作簡易，以相宜服務收費投資及無限次轉換基金，輕鬆把握財富增長的機會。

其他財富管理產品

- ◆ 單位信託基金、債券/存款證及各種財富管理產品，助你達成財務目標。

* 推廣期由2010年6月28日起直至另行通知(「推廣期」)。客戶可享豁免經紀佣金，包括標準經紀佣金0.25%及所有有關交易的費用：證券及期貨事務監察委員會交易徵費、香港交易及結算所交易費及印花稅、存入證券費用及中央結算系統(CCASS)收費。此優惠適用於推廣期內透過任何途徑(包括分行)新設立之股票月供投資計劃或現持有之股票月供投資計劃的新投資客戶及現有滙豐投資客戶。優惠受條款及細則約束。

† 服務時間(美元/「外幣通」儲蓄戶口除外)由星期一至上午5時至星期六上午4時59分及星期六上午8時至下午4時30分；美元/「外幣通」儲蓄戶口服務時間由星期一至星期五上午8時至晚上7時及星期六上午8時至下午4時30分。上述服務時間不包括1月1日及12月25日全日、12月26日及1月2日凌晨零時零分至上午7時59分，以及當黑色暴雨警告信號及八號或以上風球懸掛期間。

‡ 外匯限價買賣服務只適用於滙豐尚玉、滙豐卓越理財及滙豐One的客戶，港元/外幣結算儲蓄戶口及港元往來戶口，而「外幣通」儲蓄戶口及港元存摺儲蓄戶口則除外。外匯限價買賣服務的交易時間由香港時間星期一早上5時至星期六早上4時(美國紐約夏令時間期間)，及香港時間星期一早上5時至星期六早上5時(非美國紐約夏令時間期間)。



保障自己與摯愛

人壽保險

- ◆ 多種人壽保險計劃，包括年金計劃及延期年金計劃、儲蓄保險、定期壽險及萬用壽險計劃，滿足人生各階段所需。

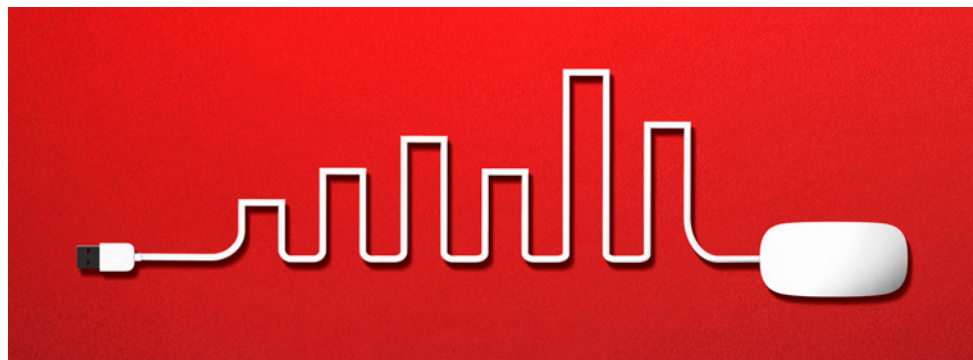
醫療保險

- ◆ 靈活具彈性的健康保障計劃，由自願醫保計劃、住院現金保險、門診醫療計劃，以至嚴重危疾保險，都一應俱全。

一般保險

- ◆ 旅遊保險涵蓋所有年齡層，保障覆蓋全面，你亦可透過滙豐數碼理財或自動櫃員機投保，出遊自然更安心。
- ◆ 全面保障你的家居及財產，範圍包括火險、家居保險及家傭綜合保險等。

我們還有一系列其他財富管理服務及產品，滿足你不同理財需要。





退而不憂

退休策劃

- ◆ 滙豐保險的合資格延期年金計劃可為退休後的你帶來穩定收入，並在支付保費期間每年享稅務扣減。

強積金/職業退休計劃

- ◆ 滙豐強積金提供20項多元化的成分基金，各有不同的風險級數及資產分配以切合你的退休儲備需要。你可以整合其他強積金個人賬戶，匯集歷年供款或作出自願性供款，累積退休儲備。
- ◆ 「可扣稅自願性供款」是一個強積金供款方式讓你儲蓄更多。「可扣稅自願性供款」可用作申請扣除個人入息稅，助你減輕稅務。你可於65歲退休時或當你符合其他適用於提取強制性供款結餘的條件時領取該結餘，作為退休儲備的一部份。
- ◆ 滙豐數碼理財讓你隨時查閱強積金結餘和供款紀錄，或更改投資分布組合。

實現大計

按揭

- ◆ 無論你是首次置業人士或物業投資者，都有不同按揭貸款計劃可供選擇，滿足你的物業財務需要。

貸款

- ◆ 提供各種分期「萬應錢」、循環「萬應錢」及透支服務，讓理財更有預算，輕鬆應對各種突如其來的財務需要。
- ◆ 信用卡的信用額可套現成額外現金，並透過彈性或固定的還款方案，讓理財更靈活自在。

一個戶口， 盡享獎賞

每次消費都有得賺，理財服務用得越多賺得更多！
一個戶口配合滙豐Reward+應用程式及滙豐信用卡，
為你帶來不同獎賞優惠，
無論你喜歡美食、時尚、旅遊、玩樂都總有優惠適合你，
享受生活之餘賺盡獎賞。





滙豐Reward+應用程式*

發掘及登記信用卡最紅禮遇

- ◆ 你可隨時搜尋並登記推廣優惠，每項優惠均有限期提示，令你不會錯過任何優惠。

「獎賞錢」易賺易使

- ◆ 「獎賞錢」可以當錢用，卡數一按即扣，更快捷繳付結單或任何商戶交易。
- ◆ 你可以將「獎賞錢」兌換成飛行里數或禮品，更可分享自己的「獎賞錢」給親友，一齊分享一齊賞。
- ◆ 無論是已賺取/已兌換的「獎賞錢」，或其到期日紀錄，都可隨時查閱。

輕鬆管理信用卡

- ◆ 隨時閱覽信用卡交易紀錄，所有信用卡的「獎賞錢」總額及詳情亦一目了然。
- ◆ 「簽賬分期計劃」即時審批，你更可自選6至60個月分期輕鬆找卡數，將單一交易或信用卡結欠作分期攤還。
- ◆ 設定外遊計劃及海外簽賬限額，輕鬆掌握每月外遊的消費狀況。

* 只適用於香港滙豐信用卡客戶。

滙豐信用卡

一卡百應

- ◆ 網羅全城最紅的食、買、玩優惠。
- ◆ 易賺易享全方位「獎賞錢」回贈：
 - 滙豐Red信用卡
 - 網上簽賬可享4%「獎賞錢」；本地超市簽賬可享2%「獎賞錢」；其他本地及海外簽賬可享1%「獎賞錢」，賞你點買都賺。
 - 無最低簽賬要求、毋須登記賺獎賞、毋須年費，一用就有賞。
 - 滙豐Visa Signature卡
 - 於「最紅自主獎賞」簽賬類別可享高達9倍「獎賞錢」，回贈達3.6%（即港幣2.78=1里）。
 - 其他信用卡
 - 於「最紅自主獎賞」簽賬類別可享高達6倍「獎賞錢」，回贈達2.4%（即港幣4.17=1里）。
- ◆ 透過「簽賬分期計劃」，令你的理財方式更加靈活。

我們即將推出更多理財及消費獎賞，密切期待滙豐One將帶給你的更多精采禮遇。

借定唔借？還得到先好借！

受條款及細則約束。



重要資訊

(1) 實用熱線

你可以致電下列熱線查詢及享用銀行服務。

- 滙豐個人理財熱線 (852) 2233 3000

(2) 每日轉賬/繳付賬單最高限額*

你可以透過電話理財、滙豐數碼理財及理財易中心(自動櫃員機)進行轉賬及繳付賬單，有關每客戶每日金額上限²，請參閱下表。

交易類別	電話理財、滙豐數碼理財	理財易中心(自動櫃員機)
在你名下戶口之間進行轉賬	高達戶口的可用結餘 (包括聯名戶口 ³)	高達戶口的可用結餘 (與該提款卡/扣賬卡相連的戶口之間轉賬)
轉賬至已登記的戶口 ³	港幣3,000,000元 (每個已登記戶口)	-
轉賬至非登記的第三者戶口 ⁴ 透過以下途徑轉賬至非登記戶口的分項限額	港幣400,000元 ^{2,4}	港幣400,000元 ^{4,6}
• 滙豐數碼理財	港幣10,000元 ² 港幣400,000元 ² (新客戶預設分項限額為港幣0元)	-
- 小額轉賬限額	港幣50,000元 (新客戶預設分項限額為港幣0元)	-
- 此分項限額	-	港幣400,000元
• 電話理財	-	港幣50,000元
• 本地自動櫃員機	-	每張卡港幣100,000元
• 海外自動櫃員機 「繳費靈」電話付款服務	-	每張卡港幣80,000元
現金提款 ⁴	-	每張卡港幣50,000元
透過「易辦事」或「銀聯」以自動櫃員機提款卡購物付款	-	港幣5,000,000元 ⁵
繳付賬單 ¹ 總限額	港幣5,000,000元 ⁵ (新客戶預設總限額為港幣1,000,000元)	港幣5,000,000元 ⁵
繳付下列機構賬單的分項限額 ¹ ：	港幣999,999元 (新客戶預設分項限額為港幣500,000元)	港幣999,999元 (新客戶預設分項限額為港幣500,000元)
• 政府及公用事業	港幣500,000元 港幣5,000,000元 (新客戶預設分項限額為港幣1,000,000元) (只適用於滙豐網上理財)	港幣500,000元
• 證券公司 ²	港幣500,000元	-
• 電子首次公開招股	港幣500,000元	港幣500,000元
• 體育及娛樂 ^{2,7}	港幣500,000元	港幣500,000元
• 其他商戶	港幣100,000元	港幣100,000元

在香港使用非滙豐自動櫃員機網絡及於海外享用自動櫃員機服務時，請留意有關收費。詳情請於 www.hsbc.com.hk 查閱「滙豐財富管理及個人銀行業務服務費用簡介」或與我們職員聯絡。

* 銀行或會不時修訂每日最高轉賬限額，請瀏覽以下網站並參閱「轉賬及繳費總限額資料單張」以獲取最新相關資訊：
www.hsbc.com.hk/zh-hk/transfer-payments/forms/。如有任何歧義或不一致之處，概以網站上之資訊為準。

¹ 所有自動櫃員機卡/扣賬卡及信用卡的海外自動櫃員機每日轉賬限額(至非登記戶口)已被設定為港幣0元。請預先設定海外每日限額以確保你可繼續使用海外自動櫃員機的轉賬服務。

² 所有自動櫃員機卡/扣賬卡及信用卡的海外自動櫃員機每日提款限額(包括現金透支)已被設定為港幣0元。請預先設定海外每日限額以確保你可繼續使用海外自動櫃員機的提款服務。由於個別自動櫃員機的每次提款限額各有不同，如你需要提取的款額達每日的最高提款額，則可能需要重複操作數次，方可提取所需款項。

³ 查詢有關自動櫃員機及補領新卡交易費用，請親臨任何一間滙豐分行、致電滙豐熱線或瀏覽滙豐網頁。

註：

1. 滙豐One為免費綜合理財戶口，不設最低全面理財總值要求。

i. 全面理財總值包括以下項目：

- 存款(包括港元、人民幣及外幣)
- 投資產品市值(包括本地及海外證券、單位信託基金、債券、存款證、股票掛鈎投資、結構投資票據、月供投資計劃(股票/單位信託基金)及黃金券)
- 高息投資存款、結構投資存款內的存款額
- 已動用信貸(按揭及信用卡結欠除外)
- 具備儲蓄或投資成分**的人壽保險^{††}
- 由香港上海滙豐銀行有限公司管理之滙豐強積金結餘及滙豐職業退休界定供款計劃結餘

ii. 你的全面理財總值達至指定金額時，你更可獲享額外港元儲蓄存款戶口利息。

iii. 由於處理需時，某些投資交易(例如經首次公開招股(IPO)認購的股票、債券、開放式基金及存款證)及人壽保險結餘或許未能即時計算在全面理財總值內以致影響本行記錄內的全面理財總值。

iv. 在計算你個人身份的整體全面理財總值時，你所有個人^{††}及聯名戶口^{†††}的全面理財總值將會一併計算在內。在計算你聯名身份的整體全面理財總值時，你所有同名聯名戶口^{†††}的全面理財總值將會一併計算在內。所有人壽保險中的儲蓄及投資成分、滙豐強積金結餘及滙豐職業退休界定供款計劃結餘均屬個人身份的資產，並不會被計算在聯名身份的整體全面理財總值之內。

** 香港上海滙豐銀行有限公司為滙豐人壽保險(國際)有限公司的授權保險代理商，提供人壽保險。所有人壽保險由滙豐人壽保險(國際)有限公司所承保。滙豐人壽保險(國際)有限公司為香港上海滙豐銀行有限公司的全資附屬公司。

^{††} 具備儲蓄或投資成分的人壽保險：

a. 投資相連壽險計劃包括保險計劃中的現金價值總額；

b. 其他人壽保險計劃包括保險計劃中的現金價值總額或已繳總保費，扣除任何已收取的年金金額(如適用)，以較高者為準。

^{†††} 此等戶口的登記姓名及身份證明文件必須相同。

^{††††} 你於此戶口的聯名登記姓名及身份證明文件，必須與你的個人戶口相同。

2. 每日最高限額
設定或調高限額
新客戶以下的數碼及自動化管理，預設分項限額為港幣0元：
- 小額轉賬限額（只適用於滙豐數碼理財）。
 - 透過滙豐數碼理財或電話理財轉賬至非登記第三者戶口的分項限額。
 - 透過滙豐數碼理財、電話理財或自動櫃員機付款給證券公司或體育及娛樂機構的分項限額。
- 客戶如需設定或調整分項限額，可使用流動保安編碼*登入滙豐網上理財，或在 www.hsbc.com.hk 下載申請表格，或聯絡全港任何一間滙豐分行。
- 小額轉賬限額的設定，最高可達港幣10,000元，客戶可使用流動保安編碼*登入滙豐網上理財或香港滙豐流動理財應用程式。
- 調低限額
如要調低以下限額，可使用流動保安編碼*登入滙豐網上理財：
- 透過數碼及自動化銀行服務轉賬至非登記第三者戶口的分項限額。
 - 繳付各商戶類別賬單的分項限額。
 - 轉賬至非登記第三者戶口或繳付賬單的每日最高限額。
 - 小額轉賬限額（此項限額亦可透過香港滙豐流動理財應用程式調低）。
- 限額自動設定為零
在下列情況下，經滙豐數碼理財或電話理財轉賬至非登記第三者戶口的限額將自動重設為零：
- 連續6個月未有登入已設分項限額的理財途徑。
 - 連續13個月未有於已設分項限額的理財途徑使用有關服務。
 - 你透過滙豐個人理財熱線使用自動櫃員機卡號碼及其他相關密碼來更改電話理財私人密碼（適用於電話理財）。
- 你若連續6個月未有登入已設分項限額的理財途徑，或連續13個月未有於已設分項限額的理財途徑使用有關服務，有關的分項限額將自動重設為零。如欲重新啟用有關分項限額，可使用流動保安編碼*並登入滙豐網上理財，或在 www.hsbc.com.hk 下載申請表格，或聯絡全港任何一間滙豐分行。
3. 任何未與提款卡接連的戶口（包括同名個人戶口）均視為非登記的第三者戶口。如要登記第三者及聯名戶口，請於滙豐數碼理財辦理[†]。如要申請透過電話理財、滙豐數碼理財進行第三者轉賬，請於滙豐網上理財調整交易限額。
4. 每日最高限額港幣400,000元由所有轉賬途徑共用（本地自動櫃員機、滙豐數碼理財的每日最高轉賬額分別為港幣400,000元；海外自動櫃員機及電話理財的每日最高轉賬額分別為港幣50,000元）。
5. 每日最高轉賬限額由自動櫃員機、電話理財、滙豐數碼理財共用。
6. 透過自動櫃員機轉賬至非登記戶口只可於本港的自動櫃員機進行，並只適用於滙豐及恒生的戶口之間的轉賬。透過海外自動櫃員機轉賬至非登記戶口，只可於自動櫃員機進行滙豐戶口之間的轉賬。所有自動櫃員機卡/扣賬卡及信用卡的海外自動櫃員機每日轉賬限額（至非登記戶口）已被設定為港幣0元。請透過流動保安編碼*登入滙豐網上理財或香港滙豐流動理財應用程式或在 www.hsbc.com.hk 下載申請表格，或聯絡全港任何一間滙豐分行預先設定限額。
7. 你可以透過香港賽馬會投注機，啟動體育及娛樂類別的分項限額至港幣50,000元。

(3) 滙豐數碼理財、電話理財服務及自動櫃員機保安須知

密碼/登記用戶名稱/保安編碼器/流動保安編碼*保障措施

- 為保障你的個人利益，請緊記將你的密碼/登記用戶名稱妥為保密。你亦應定期更改你的密碼。
- 應時刻避免讓別人看見你的密碼/登記用戶名稱。
- 應時刻把密碼與自動櫃員機卡/扣賬卡分開存放。
- 在設定你的密碼時，切勿選用身份證號碼、電話號碼、手機號碼、出生日期或常用的數字組合，例如888888或123456，或在這些號碼之後加上00。
- 切勿使用同一個或近似的密碼/登記用戶名稱於不同的理財或網上服務。
- 請緊記你的密碼/登記用戶名稱，切勿用筆寫下。切記時刻妥為保密這些資料，切勿向任何人透露。
- 無論在甚麼情況下，本行的職員、警務人員或任何正當團體都絕對不會要求你提供賬戶密碼。
- 滙豐不會主動聯絡你向你索取你的數碼理財、電話理財或自動櫃員機服務的登入資料或個人資料。這包括你的用戶名稱、密碼、戶口號碼、身份證或護照號碼、地址及電話號碼等等。
- 除了要在電郵中給你更親切的感覺而顯示你名字外，滙豐不會在電郵中透露上述資料，或要求你回覆電郵確認任何私人資料[†]。
- 你致電我們時，我們會請你透露你的個人網上理財用戶名稱或把私人密碼輸入電話內以確認身份。切勿在電話通話中說出你的個人網上理財或電話理財密碼，而我們客戶服務中心代表亦絕不會透過電話作出此等要求。如果你忘記了密碼，我們會向你詢問一些個人資料以確認身份，而非你其他的密碼。
- 請將保安編碼器放在安全的地方。
- 請勿將保安編碼器個人化，例如避免使用有關係的名字或地址等，作為識別這是你的編碼器。
- 網上銀行登入程序是不需要用到保安編碼器上的黃色按鈕，該按鈕主要用以轉賬至非登記第三者戶口。
- 切勿用黃色按鈕將你不熟悉的數字輸入到保安編碼器作為交易加密簽署之用。
- 在轉賬款項至第三者戶口前，你應仔細核對收款人的戶口資料。

* 流動保安編碼是保安編碼器的另一選擇，為你的戶口及交易提供保障。流動保安編碼是香港滙豐流動理財應用程式內置的一項功能，用以取得獨特及單次使用的保安編碼，以供每次登入享用全方位的滙豐數碼理財服務時使用。這亦可讓你更快捷及簡易地登入香港滙豐流動理財應用程式。生物認證功能可取代流動保安編碼之密碼，讓你更快捷安全地登入香港滙豐流動理財應用程式，詳情可瀏覽 www.hsbc.com.hk/mobilesecuritykey

[†] 適用於由2010年11月起持有設有新功能之保安編碼器的客戶。

[†] 唯一例外情況是當我們的客戶服務代表透過加密信息回覆你的查詢時，其中可能會涉及一些個人資料。在這情況下，信息會透過已加密和安全的滙豐數碼理財傳送及儲存。你需要使用你的用戶名稱及密碼登入方可閱覽此類信息。

使用滙豐數碼理財的防範須知

- 保護你的電腦
 - 請在你的電腦上安裝防毒軟件及/或防間諜軟件以防止病毒入侵。應經常更新防毒及/或防間諜軟件，確保你獲得最新保安技術的保障。
 - 請在你的電腦上安裝個人防火牆軟件。防火牆軟件的功能是助你防止黑客擅自進入電腦。安裝這類軟件時，請採納製造商建議的「最審慎」存取控制程序。
 - 為電腦及瀏覽器下載及安裝最新的安全套件更新及增修版程式。
- 保障你自己
 - 切勿透過安裝在公眾地方或多人共用的電腦（例如咖啡室或公共圖書館內的電腦）連接滙豐網上理財。
 - 登入滙豐網上理財前應關閉所有瀏覽器視窗。建議你在滙豐網上理財辦理財務交易時，不要開啟其他互聯網瀏覽器或取閱其他網頁。這樣有助確保你的財務資料得到保密，不會被未經授權人士透過其他網址取得你的資料。
 - 取消「自動完成」功能。由於你的電腦可能會被他人使用，為免他人從你的電腦登入你的戶口，你應取消「自動完成」功能，以免他人在你不知情下進行交易。
 - 每次登入滙豐網上理財，應查閱歡迎頁所顯示你最後一次使用網上服務的日期、時間和狀態。如發現任何可疑之處，應馬上聯絡滙豐。
 - 登出滙豐網上理財網頁時，應按「登出」鍵。登出服務網頁時，切勿只關閉視窗。
 - 切勿在未登出滙豐網上理財服務時，中途離開電腦。
 - 每次使用完互聯網後，應馬上結束連接。除非你需要長期使用網上功能，否則應避免長時間連接，特別是如果你用的是寬頻接駁。
 - 請瀏覽以下網站獲取更多有關滙豐網上理財的全面保安資訊：
<https://www.hsbc.com.hk/help/cybersecurity-and-fraud/>

使用滙豐流動理財服務的防範須知

- 不要在你的流動電話內儲存你的個人網上理財用戶名稱和密碼及流動保安編碼*之密碼。
- 為你的流動電話安裝和定期更新防毒軟件和防間諜軟件。
- 避免與他人分享使用你的流動電話，或使用他人的流動電話登入滙豐流動理財。
- 登入滙豐流動理財後，請不要離開或閒置你的流動電話，並在使用後正確地登出滙豐流動理財服務。
- 如已啟動流動保安編碼*的流動電話遺失或失竊，請儘快聯絡我們，我們可馬上暫停你的滙豐數碼理財服務，以防止他人盜用。
- 設立自動上鎖和啟用密碼鎖功能以防止他人未經許可使用你的流動電話。
- 當使用Wi-Fi無線上網時，使用可信賴的Wi-Fi無線網絡或服務提供者，並啟用保安措施，例如盡可能使用Wi-Fi Protected Access (WPA是一種保護無線電腦網絡安全的系統)。
- 不應使用已被破解（「破解版」）的流動裝置，因為在登入滙豐流動理財時會出現保安漏洞。
- 不要在你的流動電話安裝來源不明的軟件。
- 請瀏覽以下網站獲取更多有關滙豐流動理財的全面保安資訊：
<https://www.hsbc.com.hk/help/cybersecurity-and-fraud/>

使用電話理財服務的防範須知

- 切勿透過與他人共用的電話接駁電話理財服務。這些電話的記憶體可能會記錄你輸入的資料，包括賬戶號碼和私人密碼。
- 避免透過安裝有特別管理系統的電話接駁電話理財服務，因為這些系統可能會記錄通話資料，例如酒店的電話系統會保存住宿客人的通話資料以方便入賬。
- 時刻提高警覺—如果你打算透過電話理財服務處理交易，只應在安全和可靠的地方使用電話。

自動櫃員機

- 請將自動櫃員機卡/扣賬卡妥為存放，一旦遺失或遭盜竊，請即致電滙豐個人理財熱線 (852) 2233 3000或前往本港任何滙豐分行報失。
- 切勿把自動櫃員機卡/扣賬卡交給任何人。
- 如果你在使用自動櫃員機時，發現有任何可疑裝置（例如針孔攝錄機）或可疑活動（例如窺視），應馬上通知本行職員（如在營業時間內），或致電滙豐個人理財熱線 (852) 2233 3000。
- 輸入私人密碼時，應儘量遮蓋鍵盤。
- 在完成操作離開自動櫃員機時，請緊記取回屬於你的全部物品，包括自動櫃員機卡/扣賬卡、現金和收據等。
- 在使用自動櫃員機時，如果發現有任何可疑之處或出現任何其他問題，應立即取消操作。
- 如果你在使用自動櫃員機時遇任何疑難，應聯絡本行職員，切勿接受陌生人的協助。
- 只應在安全環境下點算現金。
- 如果你想保存交易紀錄，請保留收據。切勿把收據留在自動櫃員機或在自動櫃員機附近扔掉。
- 收到滙豐月結單後，應核查各項交易是否正確。
- 妥善保存自動櫃員機卡/扣賬卡，切勿讓自動櫃員機卡/扣賬卡靠近磁性物件，例如電子器材、手機等。
- 每次操作完畢，請緊記從自動櫃員機取回自動櫃員機卡/扣賬卡。
- 當自動櫃員機指示你取回卡時，切勿將卡迅速推回入卡處。
- 本行在全球多個國家及地區設有不同類型的自動櫃員機，所以建議你在使用自動櫃員機前，請小心細閱操作指示並依照步驟進行操作。
- 請查閱本行不時提供的保安建議。

(4) 信貸服務（包括按揭貸款、分期「萬應錢」、循環「萬應錢」、透支服務、信用卡等）

請你在簽訂任何借貸產品合約前，先審慎考慮自己的財政狀況、借貸需要和還款能力，以及清楚了解有關條款。

借定唔借？還得到先好借！

* 流動保安編碼是保安編碼器的另一選擇，為你的戶口及交易提供保障。流動保安編碼是香港滙豐流動理財應用程式內置的一項功能，用以取得獨特及單次使用的保安編碼，以供每次登入享用全方位的滙豐數碼理財服務時使用。這亦可讓你更快捷及簡易地登入香港滙豐流動理財應用程式。生物認證功能可取代流動保安編碼之密碼，讓你更快捷安全地登入香港滙豐流動理財應用程式，詳情可瀏覽 www.hsbc.com.hk/mobilesecuritykey

投資者在作出任何投資決定之前，應審慎閱讀有關銷售文件所載的條款及細則，尤其是相關的重要風險通知/風險披露。各種產品的重要風險通知及風險披露會不時更新，請參考有關產品資料。

重要風險通知

- 基金、債券及結構性投資產品(包括股票掛鈎投資、結構投資票據、高息投資存款、結構投資存款及保本投資存款)乃投資產品，連同存款證，此等產品並不相等於定期存款。部分基金及結構性產品涉及金融衍生工具。投資決定是由閣下自行作出的，但閣下不應投資，除非中介人於銷售該產品時已向閣下解釋經考慮閣下的財務情況、投資經驗及目標後，該類產品是適合閣下的。
- 產品價格可升可跌，甚至可能變成毫無價值。買賣產品均可帶來虧損或盈利。
- 在最壞的情況下，產品價值或會大幅地少於你所投入的金額(在極端的情況下，你的投資可能會變成沒有價值)。
- 發行人風險—債券、存款證及結構性投資產品的表現受發行者的實際及預計借貸能力所影響。就償債責任而言，產品不保證發行人不會拖欠債務。於最壞情況下，如發行者破產，閣下可能無法收回任何本金或利息/票息。
- 投資者不應僅根據此資料而作出投資決定。
- 投資涉及風險。產品的過往業績數據並非未來業績的指標。欲知產品的詳情、有關費用及風險因素，請參閱銷售文件及/或有關文件。
- 貨幣兌換風險—外幣和人民幣產品的價值需承受因匯率波動而產生的風險。倘若你選擇將產品所支付的外幣和人民幣兌換為其他貨幣時的匯率較當初兌換外幣和人民幣時的匯率為差，則可能會因而蒙受本金/投資損失。
- 鑑於人民幣收益工具現時並無定期交易及活躍的二手市場，投資該等產品或存在流動資金風險。人民幣收益工具的買價和賣價的差價可能很大，因此，投資者可能承擔重大的交易及變現成本及可能因此而招致虧損。
- 認股證及牛熊證產品並無抵押品。認股證及/牛熊證價格可升可跌，投資者或損失所有投資。投資前應了解產品風險，若需要應諮詢專業建議。
- 有關其他風險因素，請參閱「風險披露」部分。

結構投資存款、高息投資存款、保本投資存款及存款證均不屬於受保障存款及不會受香港的存款保障計劃保障。高息投資存款並不保本。

重要聲明：

滙豐投資全速易應用程式(「投資全速易」)及此文件或訊息的內容為香港上海滙豐銀行有限公司(「香港滙豐」)所提供，並僅供香港滙豐現有客戶使用。投資全速易只供香港滙豐現有客戶下載。就任何人士在任何司法管轄區下載或使用投資全速易會違反其法律或法規，或本行未獲發牌或授權在該等司法管轄區提供投資全速易及/或任何服務而言，本行無意讓任何身處該等司法管轄區的人士下載或使用投資全速易。

滙豐Reward+應用程式(「Reward+」)為香港上海滙豐銀行有限公司(「香港滙豐」)所提供，並僅供香港滙豐現有信用卡客戶使用。Reward+內部功能只供香港滙豐現有信用卡客戶及需使用個人網上理財登入現有的賬戶方可使用。就任何人士在任何司法管轄區下載或使用Reward+會違反其法律或法規，或本行未獲發牌或授權在該等司法管轄區提供Reward+及/或任何服務而言，本行無意讓任何身處該等司法管轄區的人士下載或使用Reward+。

風險披露

基金

- 在最壞情況下，基金價值或會大幅地少於你的投資金額(在極端的情況下，你的投資可能會變成沒有價值)。
- 投資於某種市場之基金(例如：新興市場、商品市場、小型企業等)可能會涉及較高風險，並通常對價格變動較敏感。
- 信貸風險/利率風險—投資於固定收益證券的基金的價值可因利率變動而下跌，並須承受發行人可能不支付證券款項的信貸風險。由於投資於金融衍生工具，基金價格可能更為波動，及可能承受相比傳統證券更大程度的風險。
- 交易對方風險—倘基金買賣並非於認可交易所買賣的金融衍生工具合約，則會因有關交易對方而蒙受信貸風險。該等工具並無給予適用於在組織完善的交易所買賣金融衍生工具的參與者的保障(例如交易結算公司的履約保證)。與基金買賣有關工具的交易對方可能無力償債、破產或違約，屆時或會令基金承受重大損失。

債券/存款證

- 債券/存款證主要是中長期的固定收益產品，並不是短線投機的工具。你應準備於整段年期內將資金投放於債券/存款證上。若你選擇在到期日之前提早出售債券/存款證，可能會損失部份或全部的本金額。
- 債券/存款證的利息和本金是由發行者償還，債券/存款證持有人須承擔發行者的信貸風險。如果發行者不履行契約，債券/存款證持有人可能無法取回債券/存款證的利息和本金。在此情況下，債券/存款證持有人不能向滙豐追討任何賠償，除非滙豐本身為該債券/存款證之發行者。
- 滙豐提供債券/存款證的參考價格，其價格可能會及確會波動。影響債券/存款證/價格的因素包括但不限於利率、信貸息差及流通性溢價的波動。而孳息率的上落對越長年期的債券/存款證價格影響一般較大。買賣債券/存款證帶有風險，投資者未必能夠賺取利潤，可能會招致損失。
- 如你打算出售經滙豐代你購入的債券/存款證，滙豐可在正常市場下，按市價進行有關交易。但基於市場變動，賣出價與原定的買入價可能不同。
- 倘若你選擇將債券/存款證所支付的付款兌換為本地貨幣，可能須承受匯率波動的風險。
- 發行人提供的二手市場或不能提供龐大的流通量或按對持有人有利之價格買賣。
- 如債券/存款證被提早贖回，你轉而購買其他產品，你未必能取得相同回報。

股票

- 投資涉及風險。你應就本身的投資經驗、投資目標、財政資源及其他相關條件，小心衡量自己是否適合參與任何投資項目。證券價格可升可跌，買賣證券可導致虧損或盈利。
- 本行並不提供投資意見。投資涉及風險。股票價格可升可跌。買賣股票均可能帶來虧損，而不一定可賺取利潤。

中國A股買賣

透過滬港通及深港通投資中國A股涉及風險。你應就本身的投資經驗、投資目標、財政資源及其他相關條件，小心衡量自己是否適合參與本資料概要提及的任何投資產品或服務。證券價格可升可跌，買賣證券可導致虧損或盈利。

• 交易前檢查

你應確保賬戶有足夠的可動用股票，以透過滬港通及深港通作出任何建議賣盤。否則，你的賣盤可能被拒絕。

• 交收

北向交易將遵循中國內地相關市場的A股交收安排。股票的交收將於T日辦理，而資金的交收將於T+1日生效。

雖然在滬港通及深港通下股票的轉移先於現金的轉移，但在收到付款確認（一般於T+1日）之前，股票的所有權不會獲得放行。如該項購買預先提供資金（通過扣支你的賬戶中存有的現金，並由本行向香港結算預付相應的現金），則股份可於T日獲發放。

• 額度限制

於2018年5月，每個中國A股市場的每日額度（該額度限制每個交易日北向買盤的最大淨值）定為人民幣520億元。中國機關可能會不時修訂每日額度，而無需事先通知。

由於額度限制的關係，概不保證可透過滬港通及深港通成功下達買盤。

• 對即日買賣的限制

如你於T日購買股票，則你僅可於交收完成當日（一般於T+1日）或之後賣出股票。

• 披露權益

如你持有或控制中國上市公司已發行股份達5%或以上*，你須披露該權益。

如你持股量的增加或減少達至5%或以上*，或持股量變動導致你持股量低於5%，你也有披露義務。

• 短線交易獲利規定

如你擁有中國上市公司已發行股份達5%或以上*，你須返還於買入交易後的六個月內作出相應的賣出交易產生的任何收益（反之亦然）。

• 外國擁有權限制

單一境外投資者於一家中國上市公司的持股比例不得超過該公司股份總數的10%。所有境外投資者於一家中國上市公司的持股比例總和不得超過該公司股份總數的30%。外國擁有權限制對中國A股的流動性和表現可能產生不利影響。因此，你可能會在其買賣或投資於中國A股上而蒙受損失。

人民幣產品風險披露

- 倘若你選擇將證券所支付的人民幣付款兌換為本地貨幣，可能須承受匯率波動的風險。
- 人民幣產品可能因所涉及的投資並無活躍的二手市場，而導致較大的買賣差價，投資者須承受較大的流動性風險及可能因此而招致虧損。
- 一般而言，人民幣股票產品同樣面臨可能與以其他貨幣計價股票產品相關的常見違約風險。

貨幣兌換

- 外幣和人民幣存款的價值需承受因匯率波動而產生的風險。倘若你選擇將外幣和人民幣存款兌換為其他貨幣時的匯率較當初兌換外幣和人民幣存款時的匯率為差，則可能會因而蒙受本金損失。

強積金

- 投資涉及風險，往績不能作為未來表現的指標。金融工具（尤其是股票及股份）之價值及任何來自此類金融工具之收入均可跌可升。有關詳情，包括產品特點及所涉及的風險，請參閱強積金計劃說明書。

本資料概要並沒有列出所有關於滬港通及深港通的主要風險。如欲了解更多資料，你應參閱載於「中國A股服務資料單張」及「中華通一滬港通及深港通條款及細則」的風險披露及其他條款。

為鼓勵銷售人員與客戶建立深厚、持久及互利的關係，其薪酬會參照多種因素及因應其整體表現不時檢討，並不單純按其財務表現來釐定。

向你提供的有關產品或服務的任何廣告、市場推廣或宣傳物料、市場資料或其他資料，其本身不會構成任何產品或服務的招攬銷售或建議。如你欲獲得我們的招攬或建議，應聯絡我們，並在交易前接受我們的合適性評估（如相關）。

以上人壽保險計劃並非等同於或類似任何類型的存款。若保單持有人於保單初期中止此計劃及/或退保，其取回的收益金額可能遠低於已繳付的保費。

你受滙豐人壽保險（國際）有限公司的信貨風險所影響。你支付的保費將成為本公司資產的一部分，你對任何該等資產均沒有任何權利或擁有權。如追討賠償，你只可向本公司追索。此產品乃本公司而非滙豐之產品，並只在香港特別行政區銷售。

滙豐人壽保險（國際）有限公司是於百慕達註冊成立之有限公司。本公司為滙豐集團旗下從事承保業務的附屬公司之一。

以上人壽保險保障計劃乃由滙豐人壽保險（國際）有限公司（「滙豐人壽」）承保，滙豐人壽已獲香港特別行政區保險業監管局授權及受其監管於香港特別行政區經營長期保險業務。滙豐人壽將負責按人壽保單條款為你提供保險保障以及處理索償申請。香港上海滙豐銀行有限公司（「本行」）乃根據保險業條例（香港法例第41章）註冊為滙豐人壽於香港特別行政區分銷人壽保險之代理商。以上產品乃滙豐人壽而非滙豐之產品，並只在香港特別行政區銷售。有關產品細節及相關費用，請參閱有關之宣傳冊子及保單。

一般保險計劃由安盛保險有限公司（「AXA安盛」）承保，AXA安盛已獲香港保險業監管局授權並受其監管。AXA安盛將負責按保單條款為你提供保險保障以及處理索償申請。香港上海滙豐銀行有限公司乃根據保險業條例（香港法例第41章）註冊為AXA安盛於香港特別行政區分銷一般保險產品之授權保險代理商。一般保險計劃乃AXA安盛之產品而非滙豐之產品。有關與滙豐於銷售過程或處理有關交易的金錢糾紛，滙豐將與你把個案提交至金融糾紛調解計劃；此外，有關涉及閣下保單條款及細則的任何糾紛，將直接由AXA安盛與你共同解決。

本文件所載資料並不構成招攬或建議任何人作存款，或購買或出售或投資於本文所述之任何投資產品的要約。你應就本身的投資經驗、投資目標、財政資源及其他相關條件，小心衡量自己是否適合參與任何投資項目。此文件內容未經證券及期貨事務監察委員會或任何監管機構審核。

本小冊子內的資料於2020年10月更新。本小冊子只供參考之用並不取代條款及細則的全文。如本小冊子內的資料與條款及細則的全文有任何不一致之處，概以條款及細則的全文為準。

* 按合併基準計算，即適用於同一中國上市公司的國內及海外發行的股份，不論相關持股是透過滬港通、深港通、QFII/RQFII制度還是其他投資渠道獲得。

關於滙豐

香港上海滙豐銀行有限公司（滙豐），始創於1865年，是滙豐集團（全球最大的銀行及金融服務機構之一）的始創成員。滙豐不僅是香港最大的註冊銀行，更是香港三大發鈔銀行之一。滙豐集團由母公司滙豐控股有限公司全資擁有，並於倫敦、香港、紐約、巴黎與及百慕達證券交易所掛牌上市。

滙豐旨在把握市場增長機遇，為客戶連接無限商機，致力推動企業發展蓬勃，促進經濟繁榮，而最終目標是讓客戶實現抱負。

如果你不想透過郵件、電郵、電話短訊或來電收取香港上海滙豐銀行有限公司的宣傳資料，請透過熱線（852-2748 3350）、郵寄（九龍中央郵政局郵政信箱 72677 號「香港上海滙豐銀行有限公司」）或任何滙豐分行表達你的意願。於辦理手續時，請清楚表明你選擇不收取宣傳資料的渠道，即郵件、電郵、電話短訊或來電。我們即會從推廣名單中刪除你相關的聯絡資料，此項安排不另收費。如果你不想收取「e提示」訊息，請透過滙豐網上理財取消此項服務。

由香港上海滙豐銀行有限公司刊發

Issued by The Hongkong and Shanghai Banking Corporation Limited