

汇丰金融证券(亚洲)有限公司

汇丰金融流动交易用户手册



目录

登入或登记	03
登记网上交易服务	03
登入流动交易	04
交易或股票查询相关	06
您的投资组合	06
股票报价	07
股票监察表	08
下达交易指令	09
交易状况	10
更改交易指令	11
取消交易指令	12
市场资讯	13
研究报告	14
新股认购及公司活动	15
新股认购	15
更改或取消新股认购	16
公司活动选择或更改	17
账户资料及服务	18
交易记录查询	18
账户结余	19
账户服务	20
其他	21
邮件与最新消息	21
應用程式设定	22
帮助及联系我们	23
登出	24

汇丰金融流动交易

登入或登记 > 登记网上交易服务



在收到您的登记号码及密码之后，您可以按照以下步骤完成注册：

1. 按「登记网上交易服务」
2. 输入您的登记号码，登记密码及证件号码。
3. 如果您不确定应该输入哪个证件号码，您可按「？」查询详细指引。
4. 确认正确填写所有资料，然后按「下一步」。

汇丰金融流动交易

登入或登记 > 登入流动交易

12:01 English 汇丰金融
午安，欢迎使用汇丰金融流动交易
请输入用户名称
输入用户名称
继续
登记网上交易服务

12:02 请输入密码
输入密码
A 使用保安编码器登入
B 使用第二个密码及短讯保安编码登入
忘记密码网上交易服务密码? 3

12:02 忘记密码
! 重要提示：若您已经忘记自己的网上交易服务密码，请重新设定密码及填妥下列所需的资料给我们。基于保安理由，客户服务人员将于两个工作天内联络阁下确认相关指示，您的新设密码在未得到客户服务人员确认前仍未生效。
用户名称
TESTING
新密码
请输入新密码
重新输入新密码
请重新输入新密码
新的第二个密码
请输入新的第二个密码
重新输入新的第二个密码
请重新输入新的第二个密码
4 提交

您将能够设置登录方法。

1. 输入您的用户名称，然后按「继续」。
2. 输入您的密码，然后从两种登录方法（A或B）中选择一种：
A. 使用保安编码器登入
B. 使用第二个密码及短讯一次性保安编码登入
3. 如果您忘记了密码，您可以按「忘记密码网上交易服务密码？」并按照步骤提出密码重置请求。
4. 填写所有资料，然后按「提交」以提出密码重置请求。我们的客户服务代表将在两个工作日内与您联系。

如您希望在您的网上交易服务恢复前进行交易，请联络客户经理为您安排下单。

汇丰金融流动交易

登入或登记 > 登入流动交易



方法一：使用保安编码器登入
透过输入您的保安编码器取得的6位数保安编码登入。

方法二：使用第二个密码及短讯保安编码登入

1. 按照屏幕提示输入第二个密码对应的字元，然后按「继续」。
2. 按「获取保安编码」并查看您的手机有一次性保安编码的短信。输入一次性保安编码登入。

汇丰金融流动交易

交易或股票查询相关 > 您的投资组合

11:29 5G

投资组合

香港 中国A股 美国 英国 澳洲

恒生指数
24,804.33 ▲ +85.43 +0.35%

账户号码

市值
HKD

即时报价直至 2022年02月17日 11:28 香港时间

名称代码	价格	涨跌
00001 长和	57.500 HKD	0.000 0.000%
00005 汇丰控股	42.500 HKD	▼ -0.250 -0.585%
00010 恒隆集团	19.020 HKD	▲ +0.080 +0.422%
00700 腾讯控股	487.400 HKD	▲ +40.200 +8.989%

投资组合 监察表 买入 市场资讯 更多

您成功登入后，您将会在登陆页面看见您的投资组合。

1. 您可看见所持投资组合的资料，包括当前价格，每日涨跌及市值等都会在这显示。

您可随时按页面底部左下角的「投资组合」选项返回此页面。

汇丰金融流动交易

交易或股票查询相关 > 股票报价

1 在登录后登陆页面或其他页面，您可以在右上角找到一个放大镜，按此进入股票报价模式。

2 输入股票代码或股票名称以进行预测性搜索。按所需的相应股票。

3 您可查看股票报价。您也可以按此处买入或卖出股票。

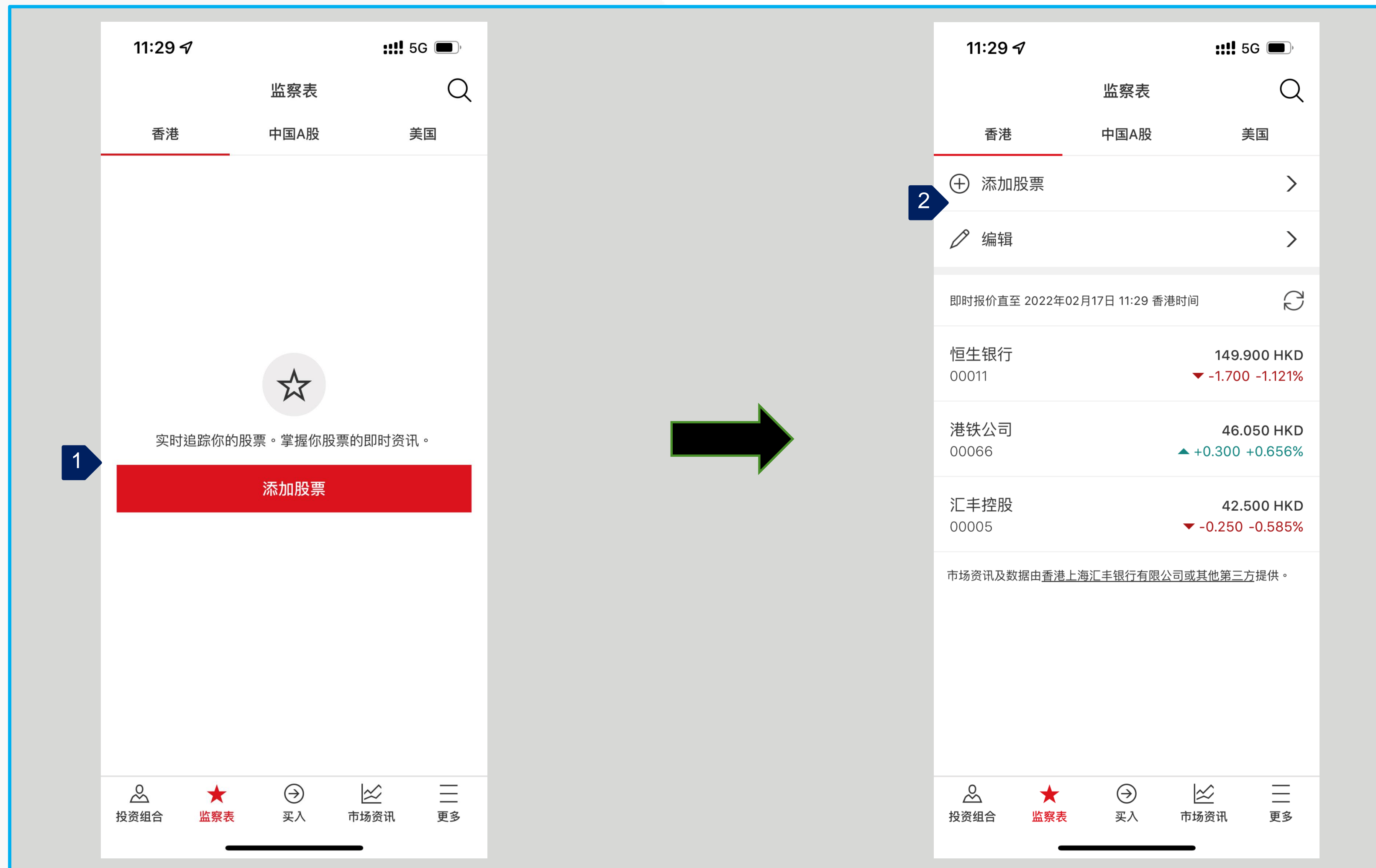
按照以下步骤，您可以获得股票报价和其他股票资讯：

1. 在登录后登陆页面或其他页面，您可以在右上角找到一个放大镜，按此进入股票报价模式。
2. 输入股票代码或股票名称以进行预测性搜索。按所需的相应股票。
3. 您可查看股票报价。您也可以按此处买入或卖出股票。



汇丰金融流动交易

交易或股票查询相关 > 股票监察表



按页面底部上的第二个选项，您将能够通过来访问您的监视表。

1. 您的监察表一开始里面是空的。按「添加股票」红色按钮 将股票添加到您的监察表以开始追踪。
2. 如果您有一个现有的监察表，则可以在其中添加更多股票，或按「编辑」以修改或删除股票。您也可以按某隻股票以进入股票报价页面。

您可随时按页面底部的「监视表」选项返回此页面。

汇丰金融流动交易

交易或股票查询相关 > 下达交易指令

12:05 00005 (香港) 汇丰控股

30.650 HKD
▲ +0.500 +1.66%

买入: 30.600 | 卖出: 30.650

即时报价直至 2021年03月23日 12:05 香港时间

★ 新增至监察表

1D 1M 6M 1Y

45.800
45.550
45.300

09:30 12:00/13:00 16:00

当日最低价	30.500	当日最高价	31.200
52周最低价	27.500	52周最高价	62.300
开市	30.500	前收	30.150
成交量	16.060M	货币	HKD

1 买入 卖出

12:05 买入

汇丰控股 30.650 HKD
00005 (香港) ▲ +0.500 +1.66%

买入: 30.600 | 卖出: 30.650

即时报价直至 2021年03月23日 12:05 香港时间

★ 新增至监察表

详细报价

买入交易之最大金额*:
(只供参考)

账户号码

指令类别
增强限价盘

价格
30.650

数量 (每手股数: 400)
400

有效期至
2021年03月23日

2 预览指令

12:05 核对

账户号码

交易 买入

股票编号 00005

股票名称 汇丰控股

市场 香港

每手股数 400

指令类别 增强限价盘

货币 HKD

价格 30.650

数量 400

有效期至 2021年03月23日 香港时间

估计总金额 12,373.94

重要提示

3 确认

1. 在股票报价页面，按「买入」或「卖出」下交易指令。
2. 在此处输入指令详细资料，包括指令类别，价格，数量和有效期。
3. 查看所有详细资料，确定所有资料无误并阅读重要提示后，按「确认」下指令。

汇丰金融流动交易

交易或股票查询相关 > 交易状况

5:51

更多

1 买卖指令查询 >

交易记录查询 >

账户结余 >

新股认购 >

公司活动 >

研究报告 >

邮件与最新消息 >

设置和偏好

账户服务 >

应用程式设定 >

帮助 >

联系我们 >

投资组合 监察表 买入 市场资讯 更多

11:30

买卖指令查询

账户号码

香港 中国A股 美国 英国 澳洲

指令类别: 全部 排序: 从近至远

2022年02月17日 香港时间

2 买入: 00005 汇丰控股 >

指令监察 P-18C2321

数量 400
价格 30.700 HKD

1. 香港市场部分交易时段不接受更改或取消。你可于港交所或我们的网站上了解详情。此外，如欲修改或取消透过客户经理发出的香港市场指令，请联系我们的客户经理。

2. 中国市场指令不接受更改。如需修改指令，请考虑取消指令后，提交新的指令。

投资组合 监察表 买入 市场资讯 更多

12:06

交易详情

3 买入: 00005 汇丰控股

指令监察

更改

取消

交易号码: P-18C2321

账户号码

交易 买入

股票编号 00005

股票名称 汇丰控股

市场 香港

指令类别 增强限价盘

货币 HKD

价格 30.650

数量 400

成交数量 0

在交易指令确认页面上，您可以按「查询交易状况」以访问交易状况页面。

1. 您可按页面底部右下角的「更多」按钮，然后选择「买卖指令查询」以查看交易状况。
2. 按相应的指令查看详细资料和状况。
3. 如果您需要修改或取消指令，您可以按「更改」或「取消」作出相应修改或取消的指令。

汇丰金融流动交易

交易或股票查询相关 > 更改交易指令

The image displays three sequential screenshots from the HSBC mobile app, illustrating the process of modifying a trade order. The first screenshot shows the 'Modify' screen for a buy order for HSBC (00005 HKD) at a price of 30.700. A blue arrow labeled '1' points to the price field. The second screenshot shows the 'Modify Buy Order' form with a red 'Confirm' button. A blue arrow labeled '2' points to this button. The third screenshot shows a confirmation message 'Received your instruction' with a 'Check Transaction Status' button.

Field	Value
交易号码	
账户号码	
交易	买入
股票编号	00005
股票名称	汇丰控股
市场	香港
指令类别	增强限价盘
货币	HKD
价格	30.700
数量	400
有效期至	2021年03月23日 香港时间

1. 在更改指令页面上，您可更改指令的价格和/数量和/有效期。
2. 查看所有详细资料，确定所有资料无误并阅读重要提示后，按「确认」下更改指令。

汇丰金融流动交易

交易或股票查询相关 > 取消交易指令

1

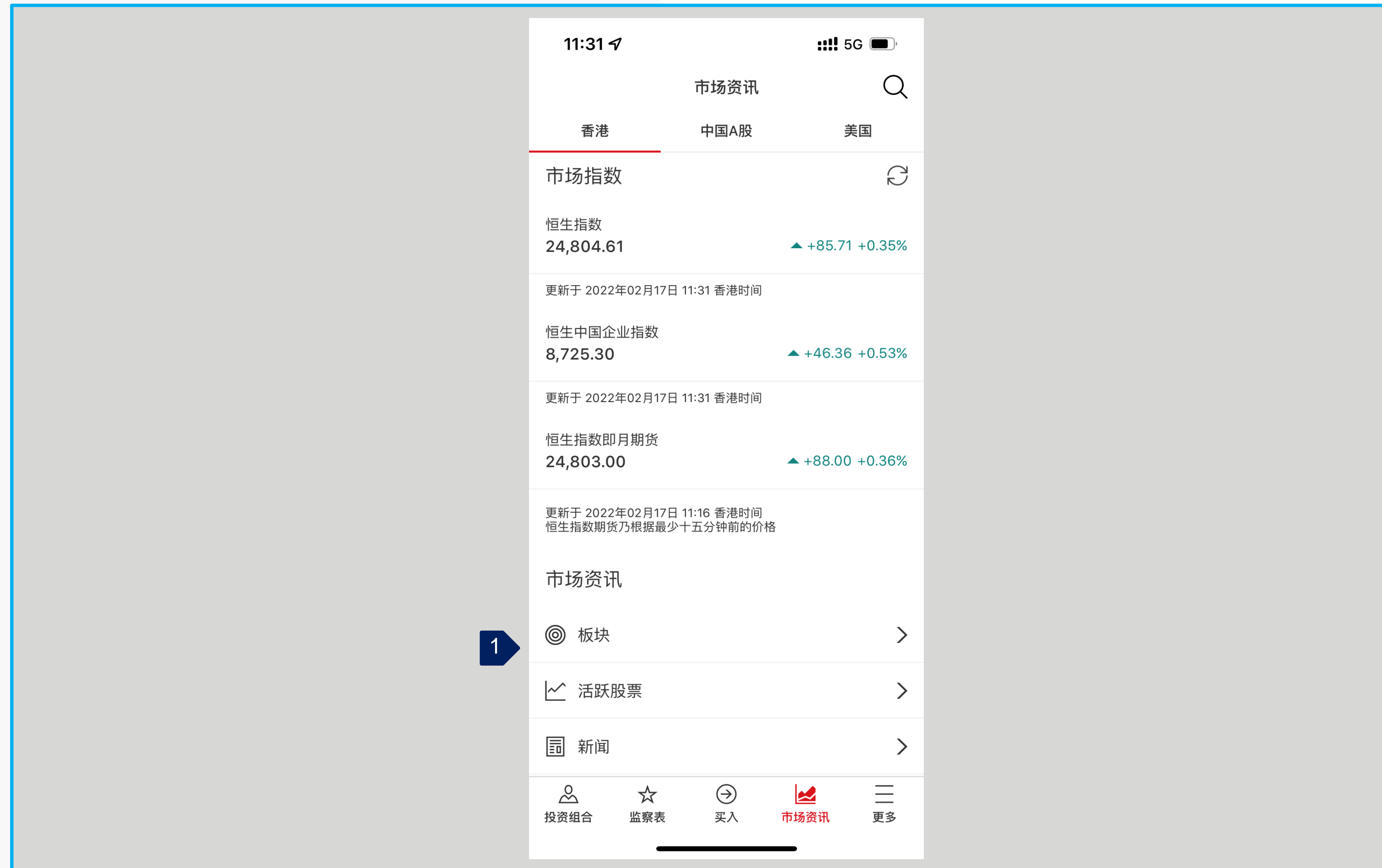
2

交易详情	核对	确认
买入: 00005 汇丰控股	取消买入指令	已收到您的指示
指令监察	交易号码:	请记下交易号码以作纪录。
更改	账户号码	交易号码:
取消	交易	账户号码
交易号码:	股票编号	交易
账户号码	股票名称	买入
交易	市场	股票编号
股票编号	指令类别	00005
股票名称	货币	汇丰控股
市场	价格	市场
指令类别	数量	香港
货币	有效期至	增强限价盘
价格		HKD
数量		每手股数
成交数量		400
		指令类别
		增强限价盘
		货币
		HKD
		查询交易状况

1. 在交易详情页面上，您可以按「取消」以转到取消指令页面。
2. 查看所有详细资料，确定所有资料无误并阅读重要提示后，按「确认」下指令。

汇丰金融流动交易

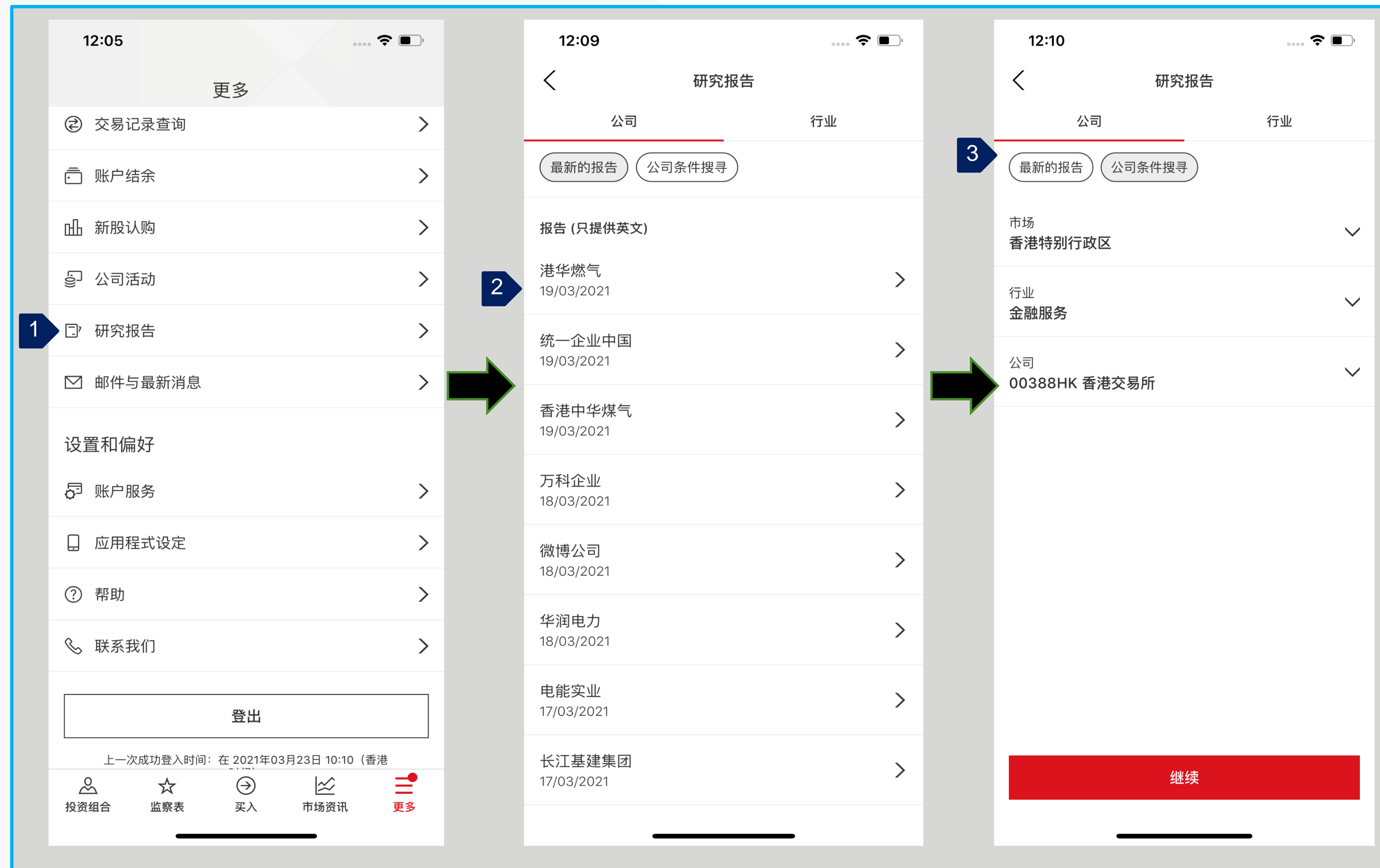
交易或股票查询相关 > 市场资讯



1. 按页面底部的「市场资讯」选项，进入市场资讯页面。您可以找到不同市场的资讯，包括指数更新、板块表现、活跃股票及新闻等。

汇丰金融流动交易

交易或股票查询相关 > 研究报告



按照以下步骤，您可以获得研究报告：

1. 按页面底部「更多」的选项，再按「研究报告」。
2. 在同意声明和条款和条件后，您将能够查看最新的研究报告。
3. 您也可以按照市场，公司或行业搜寻。

汇丰金融流动交易

新股认购及公司活动 > 新股认购

The image displays three sequential screenshots from the HSBC mobile app illustrating the IPO subscription process:

- Screen 1 (新股认购):** Shows a list of IPOs under '现正公开认购之新股'. The first entry is JBM (HEALTHCARE) LIMITED (02161.HK) with a subscription deadline of 2021年05月03日 16:00 香港时间. A blue arrow labeled '1' points to this entry.
- Screen 2 (认购详情):** Shows the details for JBM (HEALTHCARE) LIMITED (02161.HK), including the share price (HKD 1.200) and the application quantity (2,000). A blue arrow labeled '2' points to the '预览申请' (Preview Application) button at the bottom.
- Screen 3 (核对):** Shows a summary of the application details, including the application amount (2,400.00) and the total subscription amount (2,424.18). A blue arrow labeled '3' points to the '确认' (Confirm) button at the bottom.

您可以按照以下步骤提交新股认购申请:

1. 按页面底部「更多」的选项，再按「新股认购」。然后在「认购」部分中找到要认购的新股，然后按新股该以开始该申请。
2. 同意条款和条件后，选择您要认购的数量范围和数量。
3. 查看所有详细资料，确定所有资料无误，然后按「确认」以下达新股认购指令。

汇丰金融流动交易

新股认购及公司活动 > 更改或取消新股认购

1 新股认购

股票名称	申请数量	申请日期	现况
JBM (HEALTHCARE) LIMITED 02161.HK	2,000	2021年03月23日 12:08 香港时间	待申请
JBM (HEALTHCARE) LIMITED 02161.HK	6,000	2021年03月23日 10:40 香港时间	已取消
JBM (HEALTHCARE) LIMITED 02161.HK	6,000	2021年03月22日 18:02 香港时间	已取消
JBM (HEALTHCARE) LIMITED 02161.HK	6,000	2021年03月10日 16:02 香港时间	已取消

2 认购详情

JBM (HEALTHCARE) LIMITED
02161.HK
● 待申请

账户号码	
申请日期	2021年03月23日 12:08 香港时间
股票编号	02161.HK
股票名称	JBM (HEALTHCARE) LIMITED - UAT
招股价	1.200 HKD
申请数量	2,000
货币	HKD
认购总额	2,424.18
公布结果日期	2021年05月07日 香港时间
退还款项日期	2021年05月07日 香港时间

3 核对

JBM (HEALTHCARE) LIMITED - UAT
02161.HK

账户号码	
股票编号	02161.HK
股票名称	JBM (HEALTHCARE) LIMITED - UAT
招股价	1.200 HKD
申请数量	4,000
货币	HKD
认购总额	4,848.37
申请金额	4,800.00
经纪佣金	48.00
交易徵费	0.13
交易费	0.24
服务徵费	0.00

您可以按照以下步骤修改/取消新股认购申请:

1. 在「认购现况查询」下, 您可以查询所有已下的新股认购申请 (如有)。只有「待申请」状态的指令才能被修改或取消。
2. 按需要修改或取消的新股认购申请。
3. 查看所有详细资料, 确定所有资料无误, 然后按「确认」以修改或取消新股认购申请。

汇丰金融流动交易

新股认购及公司活动 > 公司活动选择或更改

The first screenshot shows the main menu at 12:05. A blue arrow labeled '1' points to the '公司活动' (Company Activities) option. The second screenshot shows the '公司活动' page at 7:51, with a blue arrow labeled '2' pointing to the list of activities. A large green arrow points from the first screenshot to the second.

1 按页面底部「更多」的选项，再按「公司活动」。

2 您将能够看到您有权利行使的公司活动列表（如有），然后您可以按要选举或修改的活动。

您可以按照以下步骤为公司活动下指示：

1. 按页面底部「更多」的选项，再按「公司活动」。
2. 您将能够看到您有权利行使的公司活动列表（如有），然后您可以按要选举或修改的活动。

汇丰金融流动交易

账户资料及服务 > 交易记录查询

12:05 更多

1 交易记录查询 >

账户结余 >

新股认购 >

公司活动 >

研究报告 >

邮件与最新消息 >

设置和偏好

账户服务 >

应用程式设定 >

帮助 >

联系我们 >

登出

上一次成功登入时间: 在 2021年03月23日 10:10 (香港)

投资组合 监察表 买入 市场资讯 更多

12:10 交易记录查询

账户号码 ✓

货币 HKD ✓

从日期 2021-02-01 ✓ 至日期 2021-03-23 ✓

重设日期

余额承前

2021年02月01日 香港时间

REFUND OF SUBSCRIPTION OF 2,000,000 SHARES/UNITSO F NEWLINK TECHNOLOGY INC BEFOREALLOTMENT

交易日期 2021年02月01日 香港时间

结算日期 2021年02月01日 香港时间

价格 (HKD) / 数量 0.000 / 0

金额 (HKD) 8,807,871.44 CR

INTEREST FROM 07JAN21 TO 31JAN21

交易日期 2021年02月01日 香港时间

结算日期 2021年02月01日 香港时间

价格 (HKD) / 数量 0.000 / 0

金额 (HKD) 12.73 CR

ALLOTMENT OF 10,000 SHARES/UNITS OF NEWLINKTECHNOLOGY INC

交易日期 2021年02月01日 香港时间

结算日期 2021年02月01日 香港时间

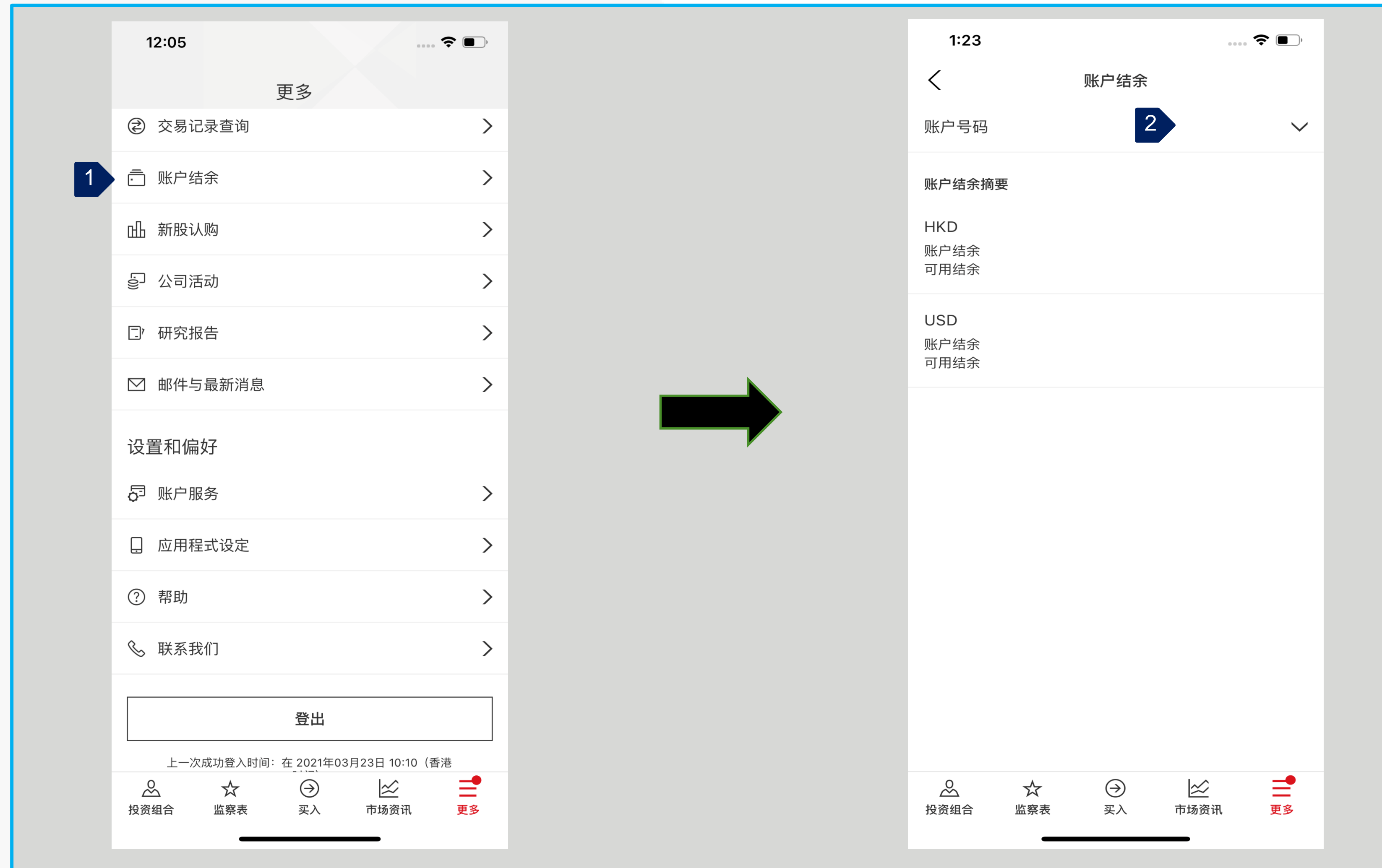
投资组合 监察表 买入 市场资讯 更多

您将能够按照以下步骤查看交易记录:

1. 按页面底部「更多」的选项, 再按「交易记录查询」。
2. 您将能够查看交易清单。您可以通过更改日期范围找到交易记录。交易记录可以显示从上个月初开始到当天的交易 (最多两个月)。

汇丰金融流动交易

账户资料及服务 > 账户结余

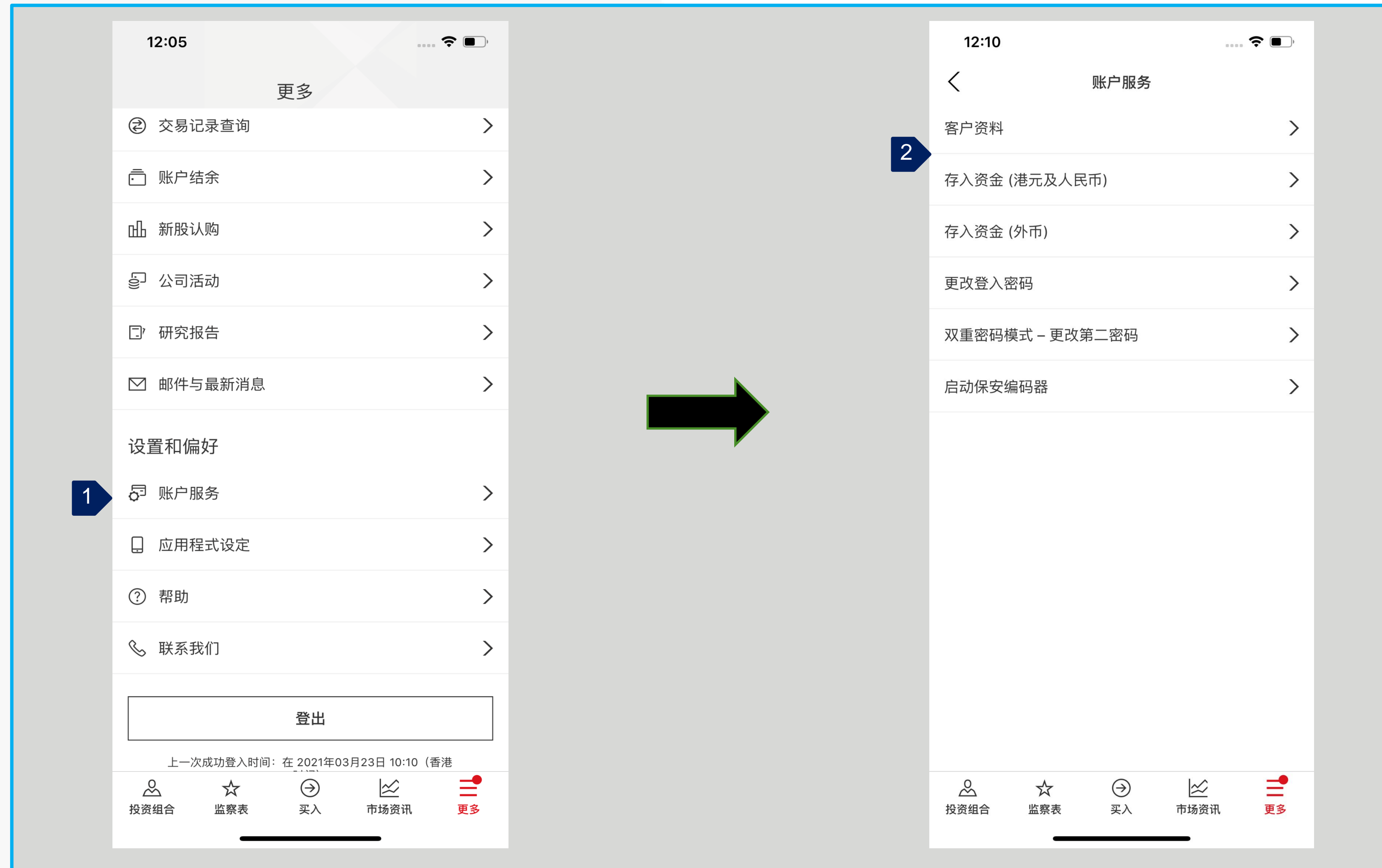


您可以按照以下步骤查看账户结余:

1. 按页面底部「更多」的选项, 再按「账户结余」。
2. 您将能够查看分类帐和可用余额。您可以通过下拉式选单选择「账户号码」来查看您的子账户余额。

汇丰金融流动交易

账户资料及服务 > 账户服务



1. 按页面底部「更多」的选项，再按「账户服务」。
2. 您可以在这裡找到账户服务列表，包括如何存入资金到账户，更改密码和启动保安编码器等。

汇丰金融流动交易

其他 > 邮件与最新消息

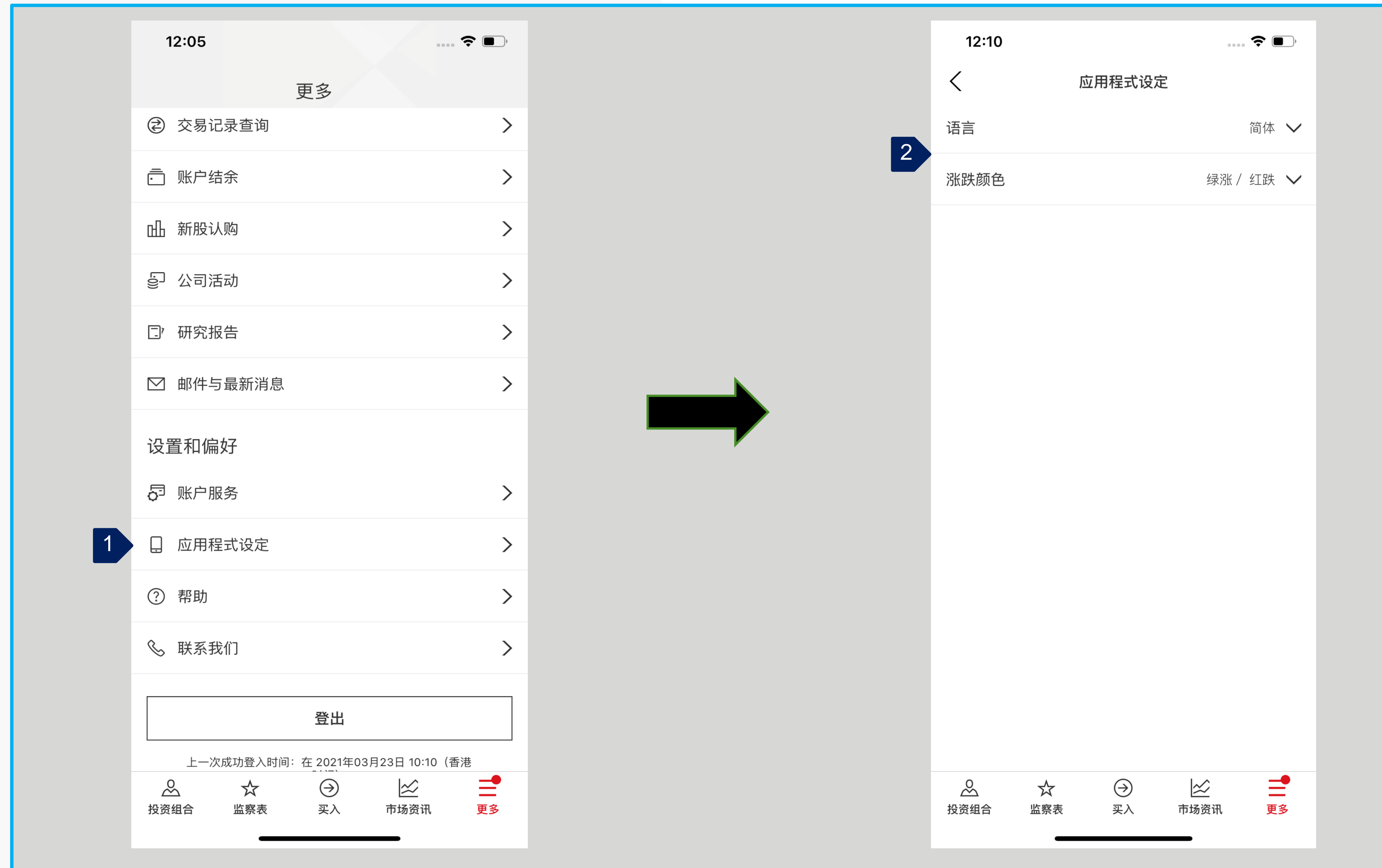


1. 按页面底部「更多」的选项，再按「电邮与最新消息」。然后，您可以查看我们的消息。
2. 您可以按「新信息」向我们发送信息。我们会尽快回覆您。
3. 您也可以按「最新消息」查看系统最新消息。

请定期查看电邮与最新消息页面。

汇丰金融流动交易

其他 > 应用程序设定



1. 按页面底部「更多」的选项，再按「应用程序设定」。
2. 您可以在更改您喜欢的语言和涨跌颜色选项。

汇丰金融流动交易

其他 > 帮助及联系我们



1. 如果您需要帮助，按页面底部「更多」的选项，再按「帮助」找到一些有用的资料，包括常见问题等。
2. 如果您想在办公时间联系我们的客户服务代表，您可以按「联系我们」。

汇丰金融流动交易

其他 > 登出



1. 要安全登出，按页面底部「更多」的选项，再按「登出」。

