

了解孩子性格天賦
知人善「育」盡展潛能



滙豐保險
HSBC Life

目錄

前言 2

第一章 3 - 10

因應性格 擬定教育方法

- DNA透露個性才能
- 專家解構兒童天性
- 從MBTI性格類型認識子女

第二章 11 - 14

因材施教 啟發天資

- 張家朗：從興趣育成世界級劍神
- 劉曉禹：鋼琴不是人生的全部
- 羅樂萱：堅持不懈的芭蕾舞步
- 儘早策劃資源 培育子女成才
- 個案1：專注發展一項才能
- 個案2：嘗試多方面發展

第三章 15 - 16

借助現代科技 有教無類

- 人工智能提升青少幼年教學效率
- 腦電波顯示情緒問題

第四章 17 - 20

出國留學拓新前景

- 子女適合IB課程抑或傳統課程？
- 尋求理想教育環境
- 遊學實地體驗
- 主要留學熱點大學學費及生活開支
- 5大知名學府收生要求及留學費用
- 跨境匯款 慎防隱形開支

第五章 21 - 36

本港升學路線全部署

- 26/27學年幼稚園入學申請流程
- 26/27學年小一入學申請流程
- 26/27學年升中學學位申請流程
- 本地學校收生資訊
 - 私立小學
 - 直資小學
 - 直資中學
 - 私立獨立學校（附設幼稚園、小學或中學部）
 - 國際學校（小學、中學）
 - 國際學校（附設幼稚園、小學或中學部）
- 非本地生升讀本港大學一般程序
- 中國內地高考生報讀香港主要大學須知

第六章 37 - 40

個案分享

- 自製長線培育資金
- 為未來鋪路 海外成就事業

第七章 41 - 44

專題訪問

- 栽培資優學生 釋放潛能
- 投入夢想—由香港到NBA籃網

結語 46



前言

古語有云：「十年樹木，百年樹人」，父母深明，培育子女須持久付出心力物力；同時，每位小朋友仿如獨一無二的種子，應細心了解子女個性特質，耐心灌溉。

不少人的性格都是與生俱來，不易改變，可謂「三歲定八十」。教育子女的任務之一，是因應個人特性而制定培育計劃，協助他們由童年開始認識自己，包括個人優缺點及人生路向。本專刊整理有關教育資訊，有助分析兒童性格，啟發獨特潛質。

另一方面，近年人工智能大行其道，學界亦採用AI輔助教學，有何值得留意？我們為您簡要說明。

此外，本港大學學額競爭日趨劇烈，學費亦有增加，籌劃出國留學成為家長另一選擇。我們搜羅本地及海外就學、財富及保障規劃等實用資料，助您裝備充足，規劃子女成長之旅。

第一章

因應性格 擬定教育方法

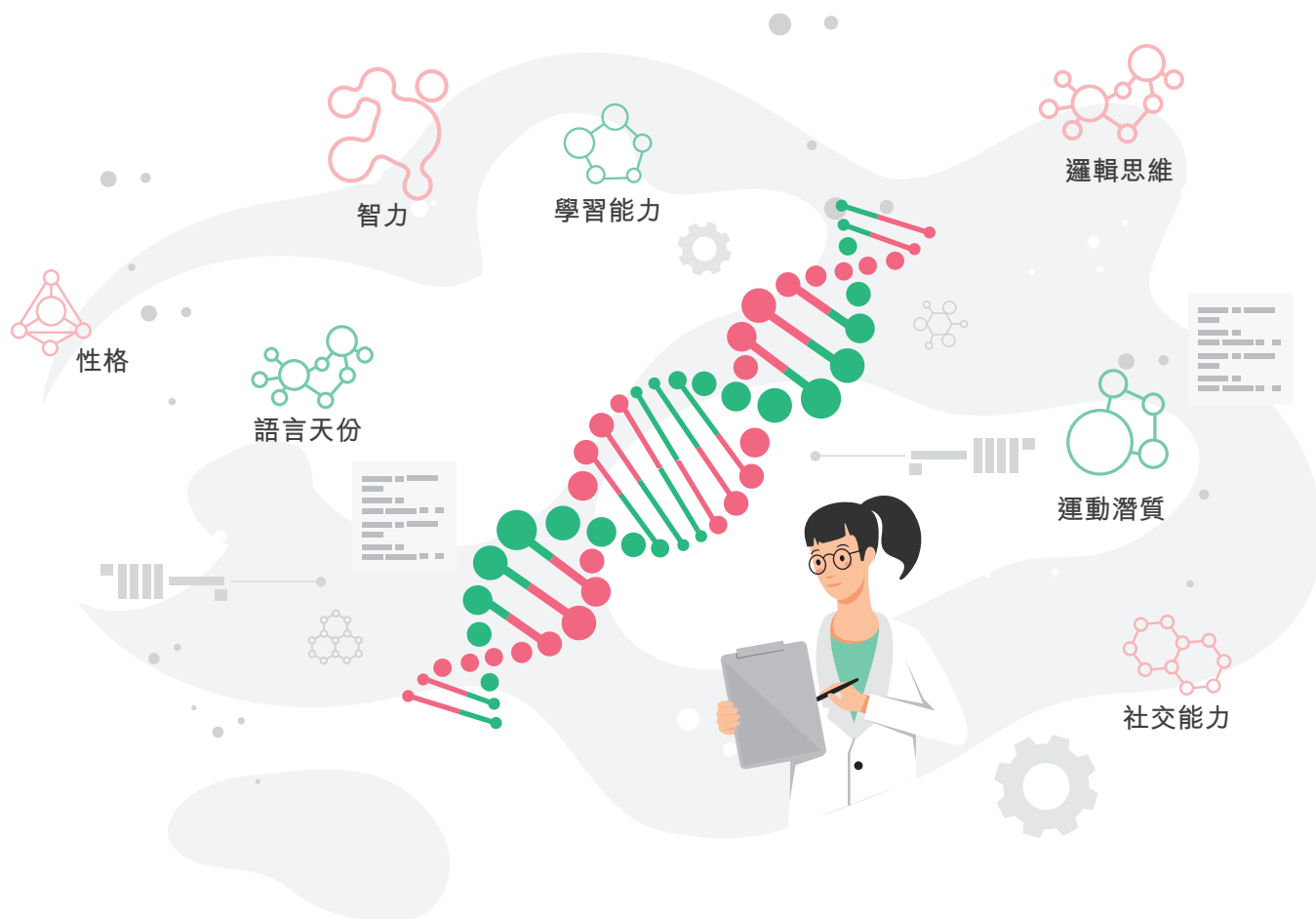
由出生開始，每位小朋友都是獨立個體，各有不同個性，而性格無分高低優劣。了解子女特質後，可因應需要，設計合適學習方法，自然事半功倍，更可促進親子溝通。

DNA透露個性才能

有兒科醫生指出，子女性格、智商等特質既受父母遺傳基因影響，亦與後天成長環境有關。至於受父親抑或母親基因影響較大，則屬籠統估計，因為每條染色體都有極多複雜的基因密碼訊息，尚未有精確數據。

天賦基因測試

家長如想大致了解子女天資潛能，可考慮安排DNA測試，評估範圍包括以下數項至數十項不等，費用約港幣4,500元至69,800元¹。



1. 生活易：兒童基因測試

專家解構兒童天性

在香港，坊間有不同教育或心理治療機構提供兒童性格評估及能力測試，助家長明白子女情況及教學需要。

性格透視是加拿大專家研發的綜合性格分析工具，透過活動及專家評估，可了解子女獨特能力、核心需要、價值觀及壓力來源，更將性格歸類為4種顏色^{2,3}：



其他評估服務簡介⁴：

小學前期性格問卷

要點：為6至8歲兒童評估基本性格特質，例如情緒穩定能力、自我概念、敏感度及領悟力等。

參考費用：約港幣500元

兒童性格問卷

要點：為8至12歲青少年評估14種性格特質，包括情緒穩定能力、自我概念發展程度、敏感度、領悟力、創作力及適應力等。

參考費用：約港幣500元

韋氏兒童智力量表

要點：以英國韋氏兒童智力量表粵語版測試及分析，並根據年齡評估綜合、語言及技能等各類智商，提供全面評分報告。

參考費用：約港幣8,800元

2. 明愛全人發展培育中心：明愛性格透視課程

3. 生命轉化者：性格透視

4. 心悅坊：心理評估

從MBTI性格類型認識子女

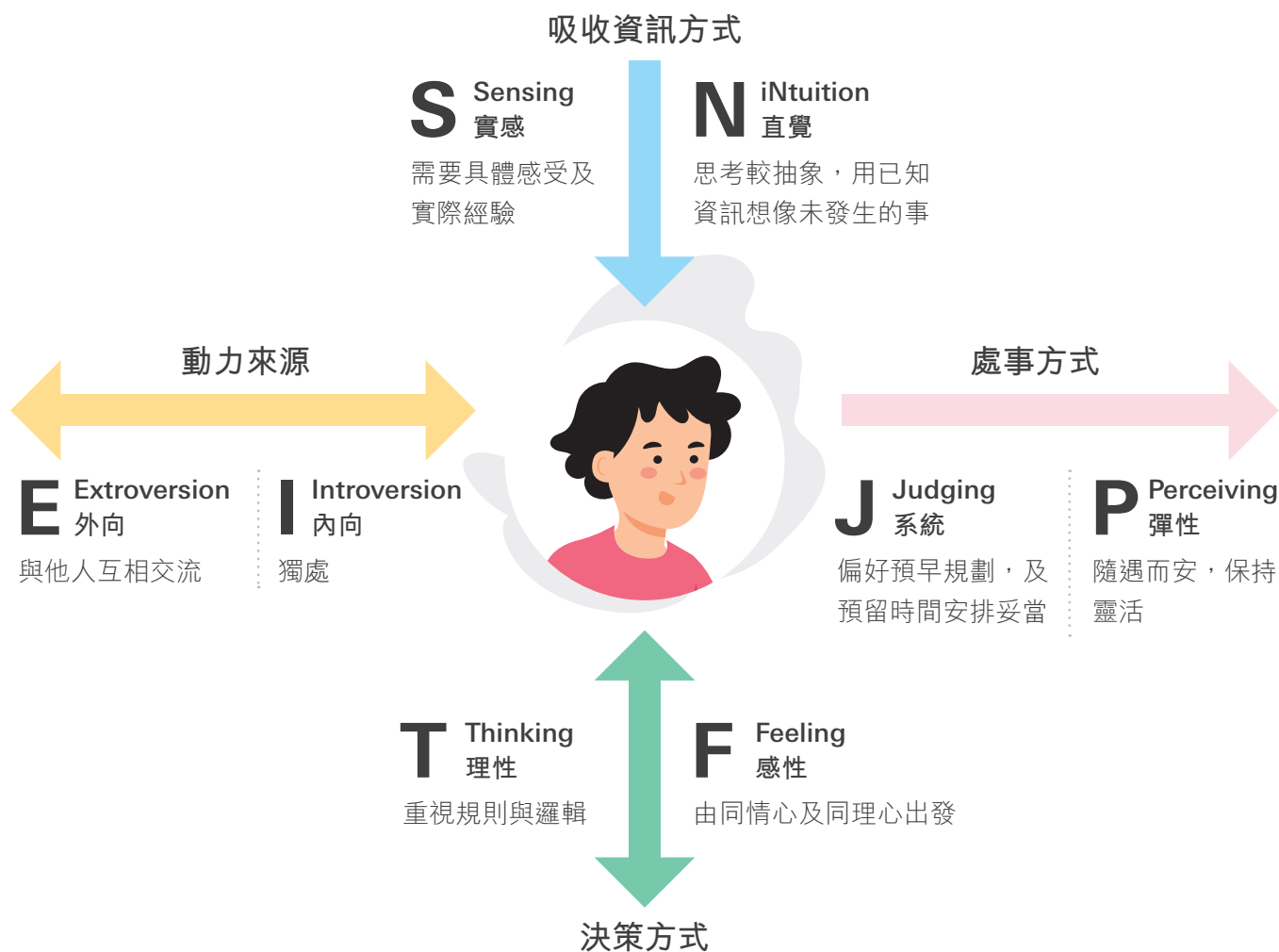
MBTI (Myers-Briggs Type Indicator) 是近年熱門的性格評估工具之一，將人類性格分成16種，透過測試結果，可認識自己在面對關係、學業、工作時傾向哪種取態。家長可以利用這工具識別子女個性，掌握他們的學習模式，促進親子溝通及相處。

由於MBTI可測試性格特質，更指出部分型格具備領導及決策能力，故有不少公司藉此篩選具行政人員潛質的員工，考慮提供培訓及晉升機會。多間財富100強企業、大學、多國政府部門、國際知名會計公司及大型連鎖酒店亦以MBTI作為培訓領袖的工具¹。

接觸MBTI 16型人格²

MBTI以4大範疇評估性格類型，如下圖所列，每個範疇有兩種傾向，找出自己的傾向，拼出屬於自己的4個字母，可粗略知道所屬類型：

MBTI性格分類法示意圖



1. The Myers-Briggs Company: All About the Myers-Briggs (MBTI) Assessment

2. The Myers-Briggs Company: Myers-Briggs Type Indicator

16型人格可分為4大組³，您屬於哪一類型？

NT組：分析家



INTJ：建築師



INTP：邏輯學家



ENTJ：指揮官



ENTP：辯論家

NF組：外交家



INFJ：倡議者



INFP：調停人

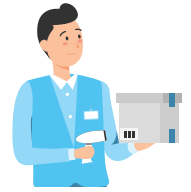


ENFJ：主人公



ENFP：參選人

SJ組：守護者



ISTJ：物流師



ISFJ：保衛者



ESTJ：行政人員



ESFJ：執政官

SP組：探索者



ISTP：鑑賞家



ISFP：探險家



ESTP：創業者



ESFP：表演者

以下舉例說明：



Leah
13歲

- 喜歡與朋友相處，投入校園的團體活動，認為人與人的互相交流是動力來源 (E)
- 在吸收資訊時，傾向親身感受，最喜歡科學實驗室 (S)
- 重視規則，判斷是非以邏輯為先，同理心為後 (T)
- 處事態度靈活，接受突如其來的轉變 (P)

粗略分析：**ESTP型人格**

然而，這是十分粗略的估計，假如測試對象的個性不夠分明，可接受網上詳細測試，尋求較佳評估結果。此外有心理學家指出，由於多數人性格並非兩極化，因此以二分法劃分傾向未必精準。如有疑問，應向獨立專家徵詢意見。

知個性 提升學習效率¹

子女的學習模式是否事半功倍，亦與MBTI有關。試想像，如不擅長與人溝通，每當遇有需要小組合作的家課，會否比較吃力；相反，如喜歡與人互相交流，在小組討論的課堂是否有更大得益？

學習模式Dos & Don'ts

INTJ：建築師

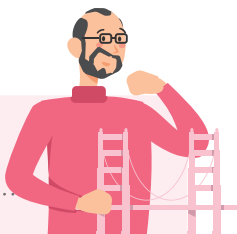
✓ Dos

- 開明思維的學習環境
- 挑戰常規
- 探索不同觀點

✗ Don'ts

- 死記硬背

代表人物：Tesla及SpaceX行政總裁馬斯克²、奧斯卡最佳導演基斯杜化路蘭³



INTP：邏輯學家

✓ Dos

- 安靜的學習環境
- 不斷發問，尋根究底
- 鼓勵創意

✗ Don'ts

- 過多小組或團隊活動

代表人物：物理學家愛因斯坦³、英國生物學家達爾文³



NT組：分析家

學習興趣

- 喜歡分析，自我挑戰
- 研究知識背後的理論與原因
- 留意框架以外的事物

學習模式

- 注重分析
- 解決難題的挑戰
- 多加啟發
- 密集而扼要

合適活動

- 棋類遊戲
- 科學實驗
- 辯論

ENTP：辯論家

✓ Dos

- 容許質疑及挑戰的環境下學習
- 與人互相交流，刺激思考

✗ Don'ts

- 單向講解，了無新意的教學方式

代表人物：美國發明家愛迪生³、美國作家馬克吐溫³



ENTJ：指揮官

✓ Dos

- 在有競爭的環境下學習
- 設定清晰的學習目標

✗ Don'ts

- 缺乏重點、漫無目的的課堂

代表人物：蘋果創辦人喬布斯²、香港富商李嘉誠³



1. 點活：MBTI學習篇

2. Personality Club: Celebrity personalities

3. Pdb: Welcome to Pdb - The Personality Database

INFJ：倡議者

✓ Dos

- 氣氛和諧的學習環境
- 清晰的目標
- 以圖像記重點

✗ Don'ts

- 死記硬背及重複的學習方式

代表人物：哲學家柏拉圖³、塞爾維亞網球手祖高域³



INFP：調停人

✓ Dos

- 在鼓勵想像及發問的環境中學習
- 需要足夠的思考及執行時間

✗ Don'ts

- 節奏太過急促的教學方式

代表人物：英國戲劇家莎士比亞²、英國作家佐治奧威爾²



NF組：外交家

學習興趣

- 喜歡新穎及有趣的知識
- 互相交流與正面回應

學習模式

- 具創意及想像力
- 與別人傾談及交流的活動
- 重視導師的肯定
- 自由發揮的空間

合適活動

- 創意寫作
- 哲學討論
- 閱讀科幻作品

ENFP：參選人

✓ Dos

- 喜歡不同觀點，在互相交流氣氛濃厚的環境中學習
- 提出問題及想法，發揮創意
- 得到了解及讚賞

✗ Don'ts

- 要求牢記大量細節

代表人物：奧斯卡金像獎得主羅賓威廉斯³、迪士尼聯合創辦人和路迪士尼³



ENFJ：主人公

✓ Dos

- 在有互相交流的環境中學習
- 以互相交流為學習動力
- 設定學習大綱及目標

✗ Don'ts

- 未確定方向前，花時間討論細節

代表人物：第44任美國總統奧巴馬²、美國演員摩根費曼²



ISFJ：保衛者



✓ Dos

- 懂得尊重及欣賞的學習環境
- 交流、實踐、討論
- 循序漸進且明確的學習目標及方式

✗ Don'ts

- 雜亂無序及忽略細節的教學模式

代表人物：德蘭修女²、美國哥爾夫球手老虎活士¹

ISTJ：物流師



✓ Dos

- 根據大綱及程序學習
- 獨立思考及觀察
- 完整筆記及資料

✗ Don'ts

- 多人討論及分享

代表人物：美國投資鉅子畢菲特²、英女皇伊莉莎白二世²

SJ組：守護者

學習興趣

- 以人為主題的實用資料及學科
- 關心及服務他人
- 喜歡交流與讚賞

學習模式

- 透過示例加深認識
- 和諧及友善的學習氣氛
- 與信任的人一起學習與實踐
- 需要導師的支持及鼓勵

合適活動

- 烹飪
- 做義工
- 藝術創作

ESTJ：行政人員



✓ Dos

- 在有組織、富挑戰性的框架下學習
- 用筆記輯錄事實及細節
- 清晰的視覺教材

✗ Don'ts

- 抽象、婉轉、感性的教學方式

代表人物：第5任美國總統門羅¹、英國知名大廚Gordon Ramsay²

ESFJ：執政官



✓ Dos

- 和諧與協作的學習環境
- 有規律的學習時間表及講求效率的團體活動
- 獲委派任務，並附帶清晰的期望

✗ Don'ts

- 朝令夕改的規則及含糊的指引

代表人物：美國名模Tyra Banks²、美國歌手Taylor Swift²

1. Personality Club: Celebrity personalities

2. Pdb: Welcome to Pdb - The Personality Database

ISFP：探險家



✓ Dos

- 和諧與包容的學習氣氛
- 有趣、重視美感及開放的學習方式
- 細心及中肯的指導

Don'ts ✗

- 充滿壓力的學習環境

代表人物：美國歌手米高積遜²、加拿大歌手艾薇兒²

ISTP：鑑賞家



✓ Dos

- 自由、提供選擇及有挑戰性的學習環境
- 清晰直接的指示及親身體驗
- 充裕的練習及實驗時間

Don'ts ✗

- 拘束的理論式講課

代表人物：前美國NBA球員米高佐敦²、截拳道創始人李小龍²

SP組：探索者

學習興趣

- 事實、實用的資料
- 邏輯及理論

學習模式

- 清晰的筆記
- 按部就班
- 實踐，親力參與活動
- 充裕的練習時間

合適活動

- 攝影
- 數學競賽
- 編寫程式

ESTP：創業家



✓ Dos

- 開放、充滿活力及有趣刺激的學習環境
- 小組實驗
- 挑戰與競爭

Don'ts ✗

- 沒趣且不斷重複的教學方式

代表人物：美國歌手麥當娜²、英國導演希治閣²

ESFP：表演者



✓ Dos

- 靈活、踴躍交流的學習環境
- 以生活實例作教材
- 老師與同學的支持、鼓勵及讚賞

Don'ts ✗

- 具批判及僵化的學習環境

代表人物：英國名廚Jamie Oliver¹、美國網球手莎蓮娜威廉絲¹

第二章

因材施教 啟發天資

教育已不限於知識傳遞，更在於尊重每個人獨特之處，啟發潛能，用心培育下一代。因材施教似是老生常談，卻知易行難，但鼓舞的是，仍有不少正面事例，在於配合個人所愛，隨個性發揮天份，成就不同領域的成功人士。

張家朗：從興趣育成世界級劍神

兩屆奧運花劍金牌得主張家朗，於10歲參加劍擊興趣班時顯露過人天賦。父母曾是籃球運動員，深明當運動員要趁年輕，早年已專心栽培兒子。

在張家朗15歲尚未躋身成年港隊時，張父更安排兒子參加各站世界盃，機票、食宿、報名費用全由自己一手包辦。同時，父母亦欣賞兒子的天賦，並沒有強逼他完成傳統的學業路，反而支持兒子在中四時轉為全職劍手，全情投入劍擊世界。結果，劍神不負眾望，連續兩屆摘下奧運金牌。





劉曉禹：鋼琴不是人生的全部

第18屆蕭邦國際鋼琴大賽冠軍得主劉曉禹，天才橫溢，以24歲之齡擊敗500多名對手。開明的父母明白，並非所有人都能在壓力下逼出成績。

劉曉禹的音樂成長歷程有點與別不同，自小學習音樂，沒有受到老師或父母太多壓力，對比起每日練琴8小時以上的鋼琴家，他每日只練3至4小時，其餘時間是游泳，玩小型賽車，明白自己坐不定的個性，幸得父母支持而不是催谷，令他對彈琴一直有動力，未有忘記初衷。

羅樂萱：堅持不懈的芭蕾舞步

港產芭蕾舞家羅樂萱獲加拿大國家芭蕾舞團破例跳級提升，成為首席舞蹈員。回溯4歲時初習舞步，又隨母親看芭蕾舞表演，深受吸引，從此鍾愛優雅的芭蕾舞姿。

她最初於社區中心學舞，在暑期班認識蘇漢華老師後，幾乎每日由葵涌乘車至炮台山的舞校練習，來回車程3小時。父母時刻支持鼓勵，待她下課後接她回家；家人每晚都等她一起共晉晚餐，享受天倫之樂。

家長與老師欣賞她的舞蹈天份，更佩服她的堅毅精神，無論如何辛苦，為夢想從不放棄。於他們悉心栽培下，羅樂萱榮獲獎學金升讀紐西蘭舞蹈學院；先後加盟香港芭蕾舞團及加拿大國家芭蕾舞團。她的曼妙舞姿贏得國際讚賞，步向更光輝一頁。



儘早策劃資源 培育子女成才

養育子女，不但準備從小到大的教育經費，更希望發掘及培育學術以外的天賦潛能，成就某一界別精英，無論是多元化發展，還是專心發展一種獨特潛力，同樣所費不菲。

如想深入發展興趣，須長期訓練培養，當中涉及課堂、考試、海外交流、實習及參賽等，每項興趣的發展可能長達10年。單純培養有潛質及熱愛的興趣，究竟需要多少錢？以下列舉兩個案例，以供參考。

個案1：專注發展一項才能

Connie與丈夫育有18歲女兒Joey，與香港大部分家長一樣，安排女兒從小接觸不同課外活動。在眾多項目中，Joey最喜歡馬術，而且甚有天份，所以重點發展這興趣。雖然Connie近年已舉家移居英國，但女兒仍在當地繼續探索馬術的世界。

課堂費用參考

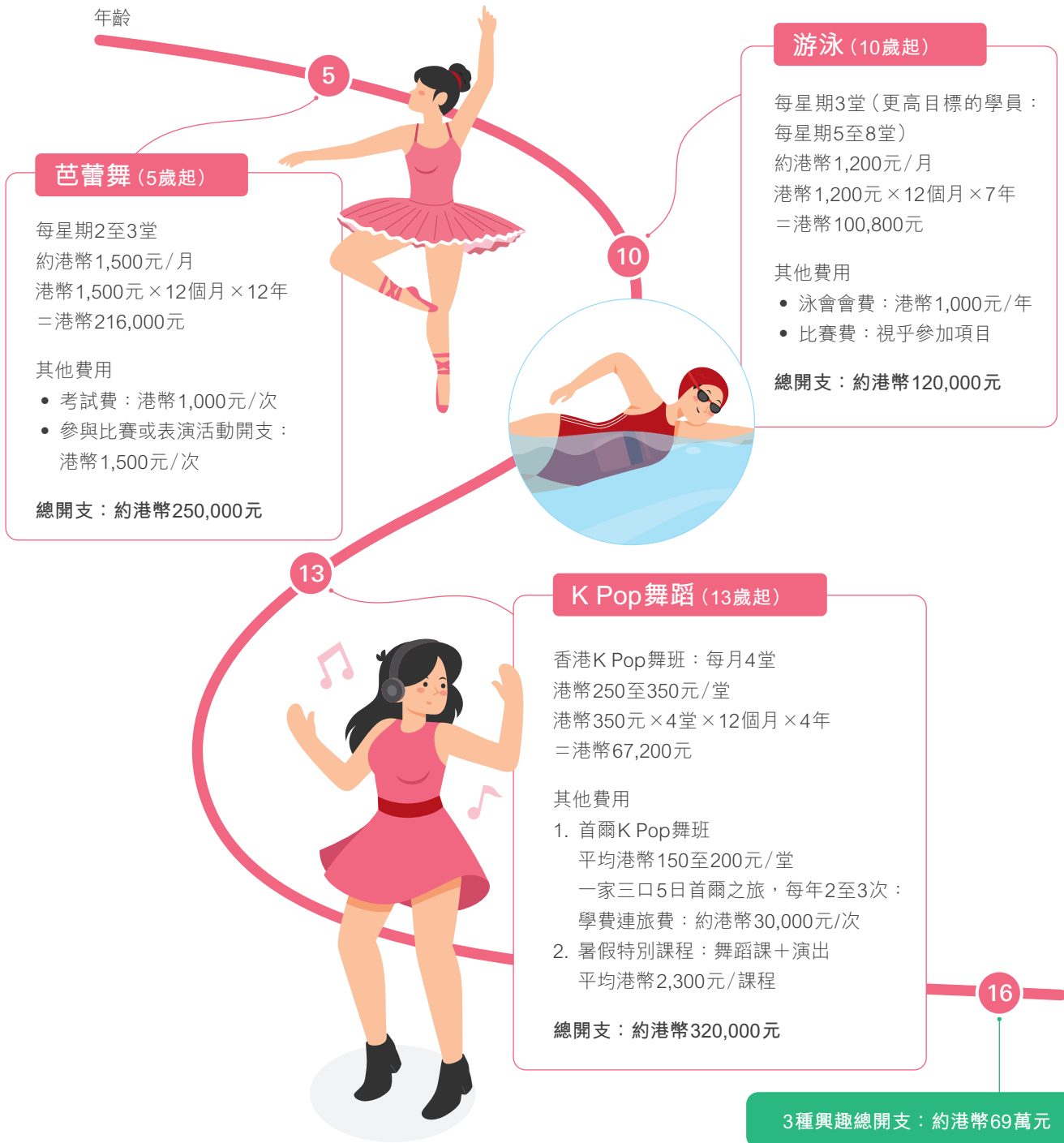


此外，父母亦須預計其他雜項費用，例如參加專業培訓、租用私人場地練習等。

個案2：嘗試多方面發展

Irene與丈夫及16歲女兒Mary生性活躍好動，興趣多元化。Mary自小已參加多項課外活動，包括芭蕾舞、游泳及K Pop舞蹈，其中芭蕾舞已練習12年。

課堂費用參考



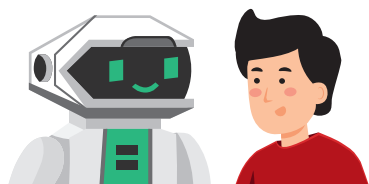
第三章

借助現代科技 有教無類

人工智能提升青少年教學效率

AI人工智能科技於香港教育界漸趨普及，有助改善教學效果及成本效益，尤其於早期及青少年教育方面，AI不但革新教學模式，提升效率，更可切合學生個人需要。市面有數碼科技公司提供各種AI助教服務，例如生成個人化題目，監察學習進度及分析表現，協助學生理清思路，改善答題技巧。欲知服務及收費詳情，可向有關公司查詢。

智能助教參考費用¹ (每學期或每期課程)



AI學習平台	智能分析學習進度及需要，提供合適教學內容	約港幣1,000元
AI寫作評分系統	即時協助批改文章，減輕老師工作量	約港幣1,000元
AI演講培訓計劃	幫助了解自身演講水準，加強自信	約港幣1,500元

留意善用人工智能²

坊間有不少生成式AI工具，快速提供答案、資訊或文稿，但想真正達至教學成效，提升思辨能力及全人修養，記得3大竅訣：



1 培養思辨能力

使用AI時應獨立思考，AI生成的文稿不可照單全收。覆檢及修改文句，確保文章完整表達自己的真正立場或見解。



2 留心資訊來源

AI本身亦如一般資訊來源，答案有可能偏頗或不盡不實，應尋找更多可信的驗證來源，並以常理分析資訊。



3 尊重知識產權

AI有可能未經原作者同意下引用作品，學生應審慎使用，避免抄襲或侵犯版權。

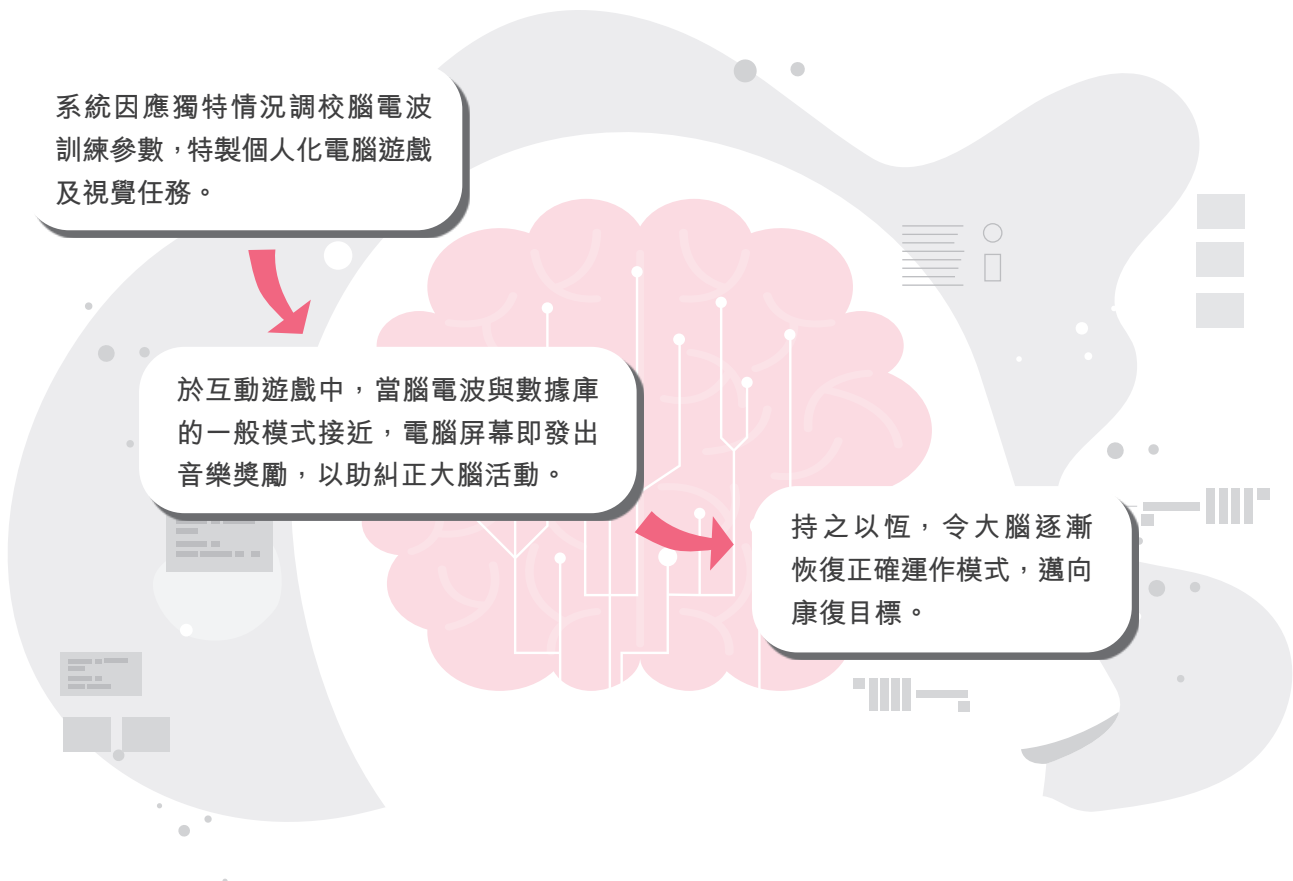
1. 3香港：人工智能塑造教學未來（2024年）

2. 香港考試及評核局：香港中學文憑考試校本評核簡介（2023年8月）

腦電波顯示情緒問題

教學效能固然重要，但疫症肆虐之後，學生心理健康亦受關注。家長應留意及陪伴子女之餘，亦可運用科技評估子女情緒問題，藉此尋求協助。

腦神經反饋儀器透過腦電波訊號及大數據分析，協助醫生診斷兒童自閉症、焦慮症、專注力不足或過度活躍等情緒問題，然後再利用腦電波提供治療³：



腦神經反饋儀器診治服務參考費用⁴

腦神經反饋評估
(包括1次兒科醫生診症)

約港幣2,800元

腦神經反饋治療10次
(包括2次兒科醫生診症)

約港幣8,000元

科技為教學帶來更多新可能，若能善用，將有助提升學習興趣及成效，或為個別人士提供治療，家長亦可更理解子女需要。

3. 逸苗：腦神經反饋儀器

4. 逸苗：評估及診斷收費及內容

第四章

出國留學拓新前景

了解子女稟性，因材施教固然重要，但家長亦須顧及外在因素。

本港莘莘學子透過大學聯合招生辦法報讀資助大學，學位競爭越演越烈，2025年度部分課程高達38人爭1個學額¹。

另一方面，外地學生來港升學的機會亦越來越大。於2024/25學年，8間資助大學取錄非本地生的上限由20%倍增至40%，並可繼續提升，吸引「一帶一路」國家及中國內地學生入讀²，可見學位需求遠超學額供應。



子女適合IB課程抑或傳統課程？

IB課程全稱International Baccalaureate，即國際文憑課程，1968年由瑞士日內瓦國際學校創立，為3至19歲學生而設，現已遍及全球150多個國家，本港約有70間學校獲認證開辦IB課程⁴。課程包括3大核心要素：知識理論、長篇論文、創意行動服務，以及6組選修學科：語言及文學研究（第一語言）、語言習得（第二語言）、個人與社會、科學、數學及藝術。

1. 學友社：JUPAS次輪改選，盤點10大搶手課程（2024年7月23日）

2. 學友社：非本地生限額倍增首年，港大科大取錄逾30%（2024年9月13日）

3. 教育局：專上教育（2021年3月31日）

4. International Baccalaureate: Delivering a powerful continuum of student-centric learning for students aged 3-19 years

部分家長選擇IB國際文憑課程，既可銜接各地大學，亦可透過非大學聯校招生辦法報讀本港大學，但傳統學制在香港仍是主流。為子女選擇學制時，應衡量兩種學制的4大分別：

學制	① 課程內容	② 教學方式	③ 學生個性	④ 語文要求
IB課程	強調全人教育及跨學科研究與實踐，培養獨立思考能力及個人修養。	培養學生好奇心及探究精神，主動提出問題及設法創造答案。	適合性格獨立、喜愛發問、思考及表達自己的小朋友。	中學時每科要撰寫報告或過千字論文，對中英雙語能力(尤其是英文)要求較高。
傳統課程	相對上數理科比文科較受重視。	教學較為單向及有標準答案，學生相對被動。	小朋友相對較為害羞、被動、依賴及服從。	對小朋友語文能力有一定要求，但比IB課程較少寫作成分。

尋求理想教育環境

一直以來，香港有不少家長安排子女往海外升學，擴闊視野及將來發展事業。事實上，本地大學收生要求高於不少國家，令許多考試成績略為遜色的中學生失去升學機會。外國學位競爭相對較低，以英國、澳洲為例，分別約有160間⁵及40間⁶正規大學，令不少港人考慮送子女往歐美、日本、中國內地或新加坡等地留學，籌劃另一出路。

遊學實地體驗

對於適應海外學習模式，家長可安排學童參加遊學團，藉此了解子女對英語教學、當地學校及學習環境的感受，進一步制定育才計劃。

歐美遊學團費用參考⁷

英國牛津遊學團

適合年齡：13至17歲

課程及活動：

- 每星期20小時英語課
- 各類課外活動
- 本地旅遊觀光

時間：1星期

團費：約港幣19,900元⁸

美國加州柏克萊遊學團

適合年齡：13至17歲

課程及活動：

- 每日上午上課或測驗
- 戲劇、工藝坊及團體挑戰等
- 遊覽矽谷、舊金山及水族館等

時間：2星期

團費：約港幣37,100元⁸

加拿大英屬哥倫比亞遊學團

適合年齡：10至17歲

課程及活動：

- 每日上午上課或測驗
- 運動、才藝表演及飛行體驗等
- 遊覽鐵道鎮、威士拿及固蘭湖島等

時間：2星期

團費：約港幣26,700元⁸

5. 英國文化協會：Choosing a university or college

6. Study Australia: List of Australia's universities

7. 迪昇海外升學中心：2025英美加瑞士夏令遊學團

8. 港幣大約金額以滙豐匯率換算(參考2025年2月28日現鈔銀行賣出價)

主要留學熱點大學學費及生活開支

數年大學教育為未來發展奠定基礎，累積實力本錢，同時亦須準備不少教育經費。以下助您預算主要國家留學開支。

留學地點	每年學費 ¹ (約港幣 ²)	每年生活費 (約港幣 ²)	學士課程年期	總開支 (約港幣 ²)
英國	269,800 - 704,400元	136,100 - 177,700元 ³	3	1,217,700 - 2,646,300元
美國	485,400 - 528,900元	117,600 - 196,000元 ⁴	4	2,412,000 - 2,899,600元
加拿大	149,900 - 685,100元	96,400 - 212,200元 ⁵	4	985,200 - 3,589,100元
澳洲	129,800 - 552,600元	131,200 - 315,800元 ⁶	4	782,800 - 2,605,200元
日本	42,000 - 304,200元	107,400 - 121,300元	4	597,600 - 1,702,200元
新加坡	179,400 - 1,060,300元	105,400 - 210,700元 ⁷	3	854,200 - 3,812,900元

5大知名學府收生要求及留學費用

院校	入學要求 ¹	每年學費 ¹ (約港幣 ²)	學士課程及生活總開支 (約港幣 ²)
倫敦帝國學院	<ul style="list-style-type: none"> • HKDSE：有關科目達5至5* • IELTS：6.5或以上，每部分至少6.0 	390,400 - 536,100元	1,579,400 - 2,141,400元
劍橋大學	<ul style="list-style-type: none"> • HKDSE：核心科達第5級，其中最少兩科達5* • IELTS：7.5或以上 	269,800 - 704,400元	1,217,700 - 2,646,300元
牛津大學	<ul style="list-style-type: none"> • HKDSE：數學達第4級，英文達第5級，3個選修科達555 • IELTS：7.5或以上 (視乎學科要求) 	352,000 - 614,600元	1,464,400 - 2,376,900元

1. 各大院校網站 (學費及其他資訊只供參考，以院校正式公佈為準，匯率變動及通脹可影響留學開支)

2. 港幣大約金額以滙豐匯率換算 (參考2025年2月28日現鈔銀行賣出價)

3. GOV.UK: Study in the UK on a Student visa

4. Study Wise: What are the Living Expenses in USA for International Students? (2025年1月16日)

5. Study in Canada: Cost of Studying in Canada for International Students

6. IDP IELTS: Cost of Living in Australia for International Students 2024

7. upGrad: Cost of Living in Singapore (2025): A Complete Breakdown (2025年2月25日)

院校	入學要求 ¹	每年學費 ¹ (約港幣 ²)	學士課程及生活 總開支(約港幣 ²)
麻省理工學院	<ul style="list-style-type: none"> 須參加SAT或ACT考試，但無最低分數要求 須提供英語能力考試證明 <ul style="list-style-type: none"> - IELTS 7分或以上；或 - TOEFL 90分或以上；或 - PTE 65分或以上；或 - Cambridge English Qualifications 185分或以上；或 - Duolingo English Test 120分或以上 	485,400元	2,412,000 - 2,725,700元
耶魯大學	<ul style="list-style-type: none"> 只接受ACT、SAT、AP或IB成績，但無最低分數要求 須提供英語能力考試證明： <ul style="list-style-type: none"> - IELTS 7分或以上；或 - TOEFL 100分或以上；或 - Duolingo English Test 120分或以上 	527,300元	2,579,800 - 2,893,500元

跨境匯款 慎防隱形開支

海外升學所費不菲，除了逐年遞增的學費及生活費，有調查指⁸，於全球10大昂貴升學地區的學生，每年須額外繳付跨境匯款手續費，總金額高達110萬美元（約港幣860萬元²），其中在美國的留學生每年人均匯款手續費約需570美元（約港幣4,500元²）。留學生應主動了解跨境匯款的隱藏收費，節省不必要開支。



匯款理財貼士

留心隱藏費用

匯款前應清楚計算總成本，包括預付費用及以一定比率計算的手續費。以「免費匯款」招徠的服務未必反映實際收費，因不少金融機構在市場匯率中加入未有披露的收費率，令人不知不覺間繳付額外費用。

比較不同選項費用

匯款手續費隨時間及交易次數累積，故於海外消費時，不應完全依賴於香港簽發的信用卡或扣賬卡，應多加比較傳統及數碼匯款的實際總費用。

善用學生折扣

養成查閱學生優惠的習慣，留意學生專享折扣及會員計劃優惠，有助精明理財。

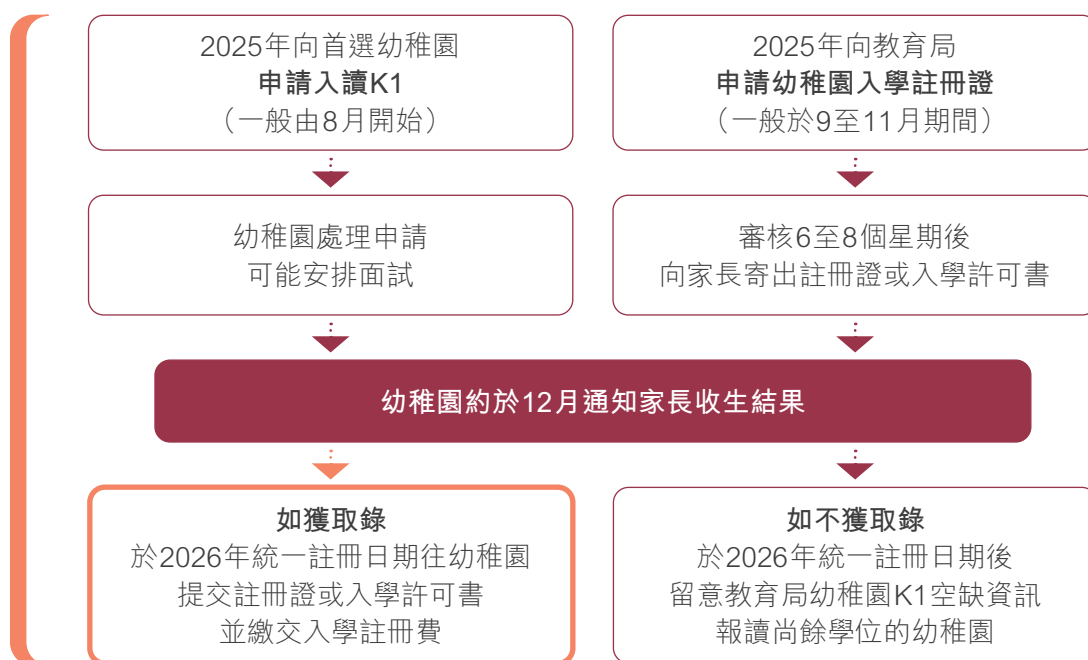
8. Wise: Poor money transfer rates cost international students in the US \$437 million each year (2023年5月24日)

第五章

本港升學路線全部署



26/27年度幼稚園入學申請流程¹



香港小學4大類型簡介²

本港小學主要分為4大類：官立學校、資助學校、直接資助計劃學校（直資學校）及私立學校（部分屬於國際學校或私立獨立學校），官立及資助學校為本地學童提供免費小學教育，直資及私立學校則收取學費。

小學類型	官立學校	資助學校	直資學校	私立學校
收生方法	由官方統籌小一收生，包括自行分配學位及統一派位。	與官立小學一樣，新生均屬自行分配學位或統一派位。	不分校網，家長可為學生自由報名；學校自行決定面試方式。	學校自行決定收生準則及面試方式。
課程	根據教育局指引編排核心課程（中英數及常識等），並可自行設計特色課程。	於核心課程以外，可因應學校方針設計特色課程，例如活動及小班教學。	提供本地課程，而課程編制、教學語言等較有彈性。	自主制定課程，例如提供IB國際文憑課程，或加入EQ情緒商數訓練。

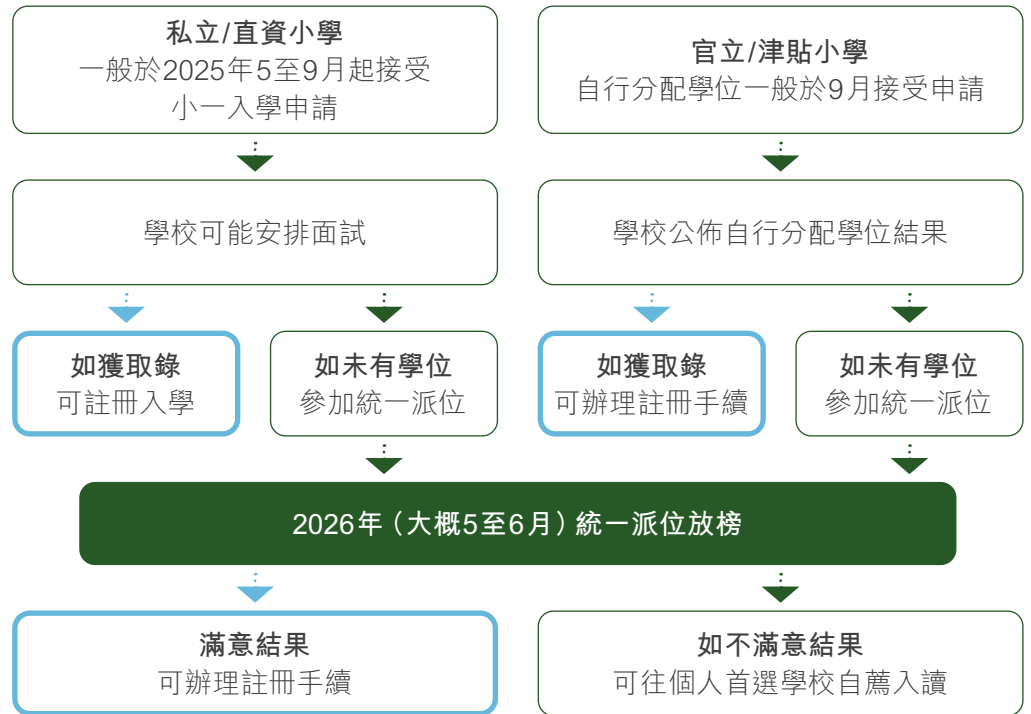
* 教育局每年適時公佈有關年度申請流程，個別學校亦可能適時公佈具體收生安排，請向學校查詢詳情。

1. 教育局：幼稚園幼兒班（K1）收生安排

2. Myschool.hk：官立、津貼、直資、私立小學的分別



26/27年度小一入學申請流程³



26/27年度升中學位申請流程⁴



3. 教育局：小一入學統籌辦法
4. 教育局：中學學位分配辦法

本地學校收生資訊



報名及入學安排等資訊可能不時更新，記得緊貼學校最新消息，並誌入備忘錄中，以免錯過重要日子。

本港主要小學資訊

私立小學



地區	學校	報名日期	面試日期	入學資訊日	全年學費 (港幣)
中西區	救恩學校	6月下旬至7月中旬	9月下旬	6月	67,200元
	嘉諾撒聖心學校私立部	8月中旬至9月下旬	10月上旬	-	51,120元
	聖嘉勒小學	7月中旬至9月下旬	10月上旬	-	51,000元
	聖類斯中學 (小學部)	9月下旬至10月下旬	首輪面試：11月上旬 第2輪面試：11月	-	52,000元
灣仔	高主教書院小學部	7月上旬至8月下旬	首輪面試：9月中旬 第2輪面試： 10月中旬	7月	57,500元
	香港道爾頓學校	9月中旬至10月上旬	-	3月、4月 及5月 (校園導覽)	82,000 - 198,000元
	聖保祿學校 (小學部)	-	-	-	55,000元
	香港真光中學小學部	6月下旬至8月下旬	首輪面試：10月中旬 第2輪面試： 6月至7月	6月	61,800元
東區	蘇浙小學	9月	-	-	54,000元
南區	聖士提反書院附屬小學	6月	10月	5月24日	92,500元

資料來源：教育局、各校正式網站及升學資訊網站。

以上綜合2026/27學年及過往資訊，並優先列出近期資訊，只供一般參考用途。欲知最新入學申請及學費詳情，請向有關學校查詢。本地生與非本地生費用可能不同。雜費、債券等額外開支以個別學校公佈為準。

地區	學校	報名日期	面試日期	入學資訊日	全年學費(港幣)
油尖旺	拔萃女小學	8月中旬至下旬	首輪面試：10月上旬 第2輪面試： 11月中旬	-	86,000元
	九龍塘宣道小學	9月上旬至中旬	11月上旬	-	62,350元
	啓思小學	3月1日開始	-	5月24日 (開放日)	140,360 - 143,660元
	聖三一堂小學	第1階段：8月下旬至 9月下旬 第2階段：4月至6月上旬	第1階段：10月中旬 第2階段：個別通知	8月	55,000元
	九龍塘學校(小學部)	11月上旬	首輪面試：12月下旬 第2輪面試：3月下旬	-	67,000元
九龍城	九龍真光中學(小學部)	4月上旬至5月下旬	6月上旬	9月	63,740元
	民生書院小學	5月	6月上旬	-	61,800元
	香港培道小學	10月上旬截止	10月上旬	9月	59,500元
	香港培正小學	7月上旬至8月上旬	首輪面試：8月下旬 第2輪面試：9月下旬 及10月上旬	-	64,470元
	天主教聖若望英文書院 (小學部)	7月中旬至8月下旬	-	-	76,000 - 78,000元
	啟基學校	7月中旬開始	10月中旬及11月上旬	10月及 11月	72,520元
深水埗	地利亞英文小學暨幼稚園	-	-	-	37,000元
	九龍禮賢學校	5月中旬至8月下旬	-	5月	57,800元
	聖方濟各英文小學	8月下旬至9月中旬	10月中旬	-	57,300元
	崇真小學暨幼稚園	6月至8月	9月下旬及11月	4月 (開放日)	64,260 - 92,840元
黃大仙	德望小學暨幼稚園	5月2日至6月8日	8月27日及28日	-	47,500 - 48,500元
	聖母小學	7月至9月下旬	-	-	44,000元

資料來源：教育局、各校正式網站及升學資訊網站。

以上綜合2026/27學年及過往資訊，並優先列出近期資訊，只供一般參考用途。欲知最新入學申請及學費詳情，請向有關學校查詢。本地生與非本地生費用可能不同。雜費、債券等額外開支以個別學校公佈為準。

地區	學校	報名日期	面試日期	入學資訊日	全年學費(港幣)
黃大仙	國際基督教 優質音樂中學暨小學	1月中旬至4月下旬	6月21日、27日 及28日	3月	63,000 - 68,000元
觀塘	聖若瑟英文小學	6月至9月上旬	9月中旬	-	53,200元
西貢	樹宏學校	-	-	5月 (開放日)	141,000元
	花園華德福學校	全年接受報名	-	-	149,050元
元朗	激活英文小學	全年接受報名	10月及5月	3月或4月	116,600元

本港主要小學資訊

直資小學



地區	學校	報名日期	面試日期	入學 資訊日	全年學費(港幣)
東區	港大同學會小學	5月3日至24日	首輪面試：9月12日、 13日或14日 第2輪面試：10月14日至 11月14日	5月	35,830元
	漢華中學(小學部)	3月至10月12日	10月中旬至11月中旬	-	17,640 - 93,334元
南區	聖保羅男女中學附屬小學	9月上旬	首輪面試：10月上旬 第2輪面試：12月	9月	70,200 - 77,800元
中西區	聖保羅書院小學	7月下旬至8月中旬	首輪面試：9月下旬 第2輪面試：11月	6月28日	32,000元
油尖旺	保良局陳守仁小學	8月上旬至中旬	首輪面試：10月中旬或下旬 第2輪面試：12月中旬	5月	20,500元
	拔萃男書院附屬小學	9月上旬	首輪面試：10月中旬 第2輪及第3輪面試：11月	9月	55,000 - 130,694元
九龍城	保良局林文燦英文小學	第1階段：8月至9月下旬 第2階段：4月	第1階段首輪面試：10月中旬 第1階段第2輪面試：11月中旬 第2階段面試：5月中旬	9月	15,450元

資料來源：教育局、各校正式網站及升學資訊網站。

以上綜合2026/27學年及過往資訊，並優先列出近期資訊，只供一般參考用途。欲知最新入學申請及學費詳情，請向有關學校查詢。本地生與非本地生費用可能不同。雜費、債券等額外開支以個別學校公佈為準。

地區	學校	報名日期	面試日期	入學 資訊日	全年學費(港幣)
	嶺南大學香港同學會小學	4月至8月1日	首輪面試：9月20日 第2輪面試：10月11日及18日	5月10日	17,380元
深水埗	聖瑪加利男女英文中小學	6月上旬至10月上旬	7月	6月	52,520 - 129,264元
	英華小學	7月上旬	首輪面試： 8月下旬至9月上旬 第2及第3輪面試： 留意學校公佈	6月	19,000元
觀塘	福建中學附屬學校	第1階段：6月至10月上旬 第2階段：10月上旬至 1月下旬	第1階段首輪面試：10月中旬 第1階段第2輪面試：11月上旬 第2階段首輪面試：2月中旬 第2階段第2輪面試：3月中旬	7月	42,000元
葵青	地利亞(閩僑)英文小學	-	-	-	7,370元
屯門	保良局香港道教聯合會 圓玄小學	第1階段：7月中旬至 9月上旬 第2階段：4月上旬至 5月中旬	第1階段首輪面試：9月中旬 第1階段第2輪面試：9月下旬 第2階段面試：5月下旬	9月(學校 導覽)	13,150元
沙田	香港浸會大學附屬學校 王錦輝中小學	5月10日至6月30日	首輪面試：9月下旬 第2輪面試：11月上旬至中旬	5月10日	44,800元
	培僑書院	7月中旬至9月中旬	11月上旬	9月	28,400 - 104,094元
	播道書院	6月中旬至8月上旬	9月下旬	-	23,700元
西貢	優才(楊殷有娣)書院	5月10日至6月9日	首輪面試：6月28日、29日、 7月5日或6日 第2輪面試：9月下旬至 10月上旬	5月10日	35,310 - 115,294元
	保良局陸慶濤小學	7月上旬至9月下旬	首輪面試：10月中旬 第2輪面試：12月上旬	6月及9月	13,700元
	香港華人基督教聯合會 真道書院	5月10日至7月7日	首輪面試：9月至10月 第2輪面試：11月	5月10日	28,600元
元朗	基督教香港信義會 宏信書院	7月2日至9月8日	首輪面試：10月上旬 第2輪面試：11月上旬	6月20日	77,390 - 157,166元
	和富慈善基金李宗德小學	6月上旬至7月上旬	首輪面試：9月上旬 第2輪面試：9月下旬	6月	18,400元

資料來源：教育局、各校正式網站及升學資訊網站。

以上綜合2026/27學年及過往資訊，並優先列出近期資訊，只供一般參考用途。欲知最新入學申請及學費詳情，請向有關學校查詢。本地生與非本地生費用可能不同。雜費、債券等額外開支以個別學校公佈為準。

本港主要中學資訊

直資中學



地區	學校	報名日期	面試日期	入學資訊日	全年學費 (港幣)
中西區	聖保羅男女中學	10月下旬至11月中旬	12月中旬或3月下旬	11月	71,800 - 201,088元 (包括IB文憑課程)
	聖保羅書院	11月上旬至12月上旬	2月下旬	11月	44,000元 (包括英制IAL國際課程)
灣仔	聖保祿學校	10月中旬至11月下旬	12月中旬	10月	30,000 - 32,000元 (包括英制IAL國際課程)
	孔聖堂禮仁書院	-	-	-	5,670 - 94,558元
南區	港大同學會書院	11月中旬至12月中旬	首輪面試：1月上旬 第2輪面試：1月上旬公佈 最終輪面試：2月下旬或 3月上旬	12月	44,000 - 46,600元
	聖士提反書院	10月上旬至11月下旬	1月中旬	10月	74,550 - 198,088元 (包括IB文憑課程)
東區	中華基金中學	9月下旬至12月上旬	首輪面試：1月上旬 第2輪面試：1月中旬至下旬	11月	19,820 - 115,288元
	漢華中學	-	-	-	18,900 - 107,788元
	蘇浙公學	-	3月	-	8,390 - 97,278元
	培僑中學	-	3月	-	9,960 - 103,938元
油尖旺	拔萃女書院	9月下旬至10月上旬	首輪面試：11月下旬 第2輪面試：1月或2月	9月	40,000元 (包括GCE A-Level英國高考課程)
	香港管理專業協會 李國寶中學	第1階段：11月上旬至 12月中旬 第2階段：7月上旬	第1階段首輪面試：1月上旬 第1階段第2輪面試： 1月中旬至下旬 第2階段面試：7月上旬	12月	37,540 - 38,810元
	九龍三育中學	-	3月上旬	-	2,910元
九龍城	拔萃男書院	10月中旬至11月中旬	-	-	59,860 - 226,028元 (包括IB文憑課程)
	協恩中學	10月中旬至下旬	首輪面試：11月中旬 第2輪面試：11月下旬至 3月中旬	10月	41,350元
	香港兆基創意書院	首輪：12月中旬截止 第2輪：2月中旬截止	首輪面試：1月中旬 第2輪面試：3月上旬	10月、 11月、 12月及1月	27,600 - 33,000元 (包括創意藝術文憑 課程)

資料來源：教育局、各校正式網站及升學資訊網站。

以上綜合2026/27學年及過往資訊，並優先列出近期資訊，只供一般參考用途。欲知最新入學申請及學費詳情，請向有關學校查詢。本地生與非本地生費用可能不同。雜費、債券等額外開支以個別學校公佈為準。

地區	學校	報名日期	面試日期	入學 資訊日	全年學費(港幣)
九龍城	保良局顏寶鈴書院	11月中旬至12月下旬	-	11月	35,200 - 185,388元 (包括IB文憑課程)
	創知中學	候補學位申請：7月上旬	3月上旬	12月	5,166 - 101,618元
	中聖書院	-	2月下旬	-	4,430 - 9,800元
	地利亞修女紀念學校 (百老匯)	-	-	-	中一至中三：免費 中四至中六：3,000元
	地利亞修女紀念學校 (吉利徑)	第1階段：9月下旬截止 第2階段：11月下旬截止 第3階段：1月下旬截止	-	-	中一至中三本地生：免費 非本地生及中四至 中六：3,000 - 117,588元 (包括IB文憑課程)
	英華書院	11月中旬至下旬	1月中旬	11月	25,300元
	香島中學	10月中旬至12月上旬	首輪面試：1月中旬 第2輪面試：2月中旬至 3月下旬	11月	6,130 - 99,718元
	聖瑪加利男女英文 中小學	9月下旬至12月下旬	-	-	46,770 - 135,658元
	惠僑英文中學	-	2月下旬	-	3,000 - 3,200元
	基督教崇真中學	11月至1月上旬	首輪面試：1月下旬、 2月上旬或中旬	10月	41,500 - 140,788元 (包括英制IAL國際課程)
黃大仙	德望學校	10月上旬至11月中旬	首輪面試：1月中旬 第2輪面試：1月下旬至 2月下旬	9月	36,750 - 136,138元
	地利亞修女紀念學校 (協和)	9月開始	10月開始	-	中一至中三：免費 中四至中六： 3,000 - 3,500元 (包括英制IAL國際課程)
	地利亞修女紀念學校 (協和二中)	-	-	-	中一至中三本地生：免費 非本地生及中四至 中六：3,000 - 91,888元
觀塘	基督教中國佈道會 聖道迦南書院	10月上旬開始	11月中旬、12月中旬、 1月中旬或2月下旬	11月	25,900元
	福建中學	9月中旬至12月上旬	首輪面試：12月上旬 第2輪面試：12月中旬	11月	23,200 - 113,788元
	慕光英文書院	-	-	-	2,000 - 27,000元 (包括英制IAL國際課程)
	滙基書院(東九龍)	10月上旬至1月上旬	1月下旬或2月下旬	11月及 12月	29,800 - 37,200元 (包括英制IAL國際課程)

資料來源：教育局、各校正式網站及升學資訊網站。

以上綜合2026/27學年及過往資訊，並優先列出近期資訊，只供一般參考用途。欲知最新入學申請及學費詳情，請向有關學校查詢。本地生與非本地生費用可能不同。雜費、債券等額外開支以個別學校公佈為準。

地區	學校	報名日期	面試日期	入學 資訊日	全年學費(港幣)
西貢	啓思中學	第1階段：9月中旬至 11月下旬 第2階段：2月上旬至 4月下旬	-	11月	93,450 - 237,458元 (包括IB文憑課程)
	播道書院	11月	首輪面試：1月中旬 第2輪面試：7月	-	28,700元
	優才(楊殷有娣)書院	9月下旬至11月中旬	首輪面試：11月下旬至 12月上旬 第2輪面試：12月中旬	10月	39,600 - 177,438元 (包括IB文憑課程)
	將軍澳香島中學	-	-	3月	7,350 - 101,088元
	香港華人基督教聯會 真道書院	11月中旬截止 自行分配學位：5月	首輪及第2輪面試： 11月下旬或12月上旬 自行分配學位：7月	-	32,300 - 83,680元 (包括IB文憑課程)
	保良局羅氏基金中學	9月下旬至12月上旬	首輪面試：1月上旬 第2輪面試：3月上旬	11月	19,800 - 24,000元
	萬鈞匯知中學	即日起接受申請	-	4月	11,130元
	香港浸會大學附屬學校 王錦輝中小學	11月下旬至12月下旬	首輪面試：1月中旬 第2輪面試：2月下旬	-	44,800 - 50,320元 (包括英制IAL國際課程)
	培僑書院	11月下旬至1月上旬	3月上旬	12月	31,100 - 128,088元 (包括中六國際預科課程)
	香港神託會培基書院	10月下旬至12月中旬	1月	11月	25,700 - 116,588元
沙田	林天輝中學	11月中旬開始	1月中旬	11月	42,860 - 136,082元
	德信中學	10月下旬至1月上旬	-	11月	22,000元
	羅定邦中學	第1階段：10月下旬至 11月下旬 第2階段：12月上旬至 1月中旬	首輪面試：12月上旬及中旬 第2輪面試：3月上旬	11月	23,476 - 112,364元
	大埔三育中學	-	3月上旬	11月	9,120 - 12,400元
元朗	香港青年協會 李兆基書院	11月至12月中旬	1月上旬	11月	27,440 - 137,238元 (包括英制IAL國際課程)
	萬鈞伯裘書院	-	-	10月及 11月	6,300元
	天水圍香島中學	-	3月中旬或下旬	12月	6,200 - 96,838元
	中華基督教青年會中學	11月下旬截止	12月上旬	-	17,583 - 106,438元
基督教香港信義會 宏信書院	第1階段：9月下旬至 11月中旬 第2階段：11月下旬至 2月下旬	第1階段面試：11月下旬 第2階段面試：3月中旬	10月、1月 及6月	75,530 - 189,051元 (包括IB文憑課程)	

資料來源：教育局、各校正式網站及升學資訊網站。

以上綜合2026/27學年及過往資訊，並優先列出近期資訊，只供一般參考用途。欲知最新入學申請及學費詳情，請向有關學校查詢。本地生與非本地生費用可能不同。雜費、債券等額外開支以個別學校公佈為準。

地區	學校	報名日期	面試日期	入學 資訊日	全年學費(港幣)
離島區	佛教筏可紀念中學	第1階段：11月至1月中旬 第2階段：1月中旬至 4月中旬 第3階段：4月下旬至 8月下旬	-	-	6,400 - 95,288元
	港青基信書院	5月下旬截止	11月、1月至3月及5月	-	50,500 - 163,000元 (包括GCE A-Level 英國高考課程)

本港私立獨立學校計劃學校資訊

附設幼稚園、小學或中學部



地區	學校	報名日期	面試日期	入學資訊日	全年學費 (港幣)
薄扶林 (小學及中學) 堅尼地城 (幼稚園)	弘立書院	小一：8月至11月中旬 中學(第1階段)： 8月至11月下旬 中學(第2階段)： 2月上旬截止	小一(首輪面試)：11月下旬 小一(第2輪面試)：1月 中學(第1階段首輪面試)：1月上旬 中學(第1階段第2輪面試)：1至2月 中學(第2階段首輪面試)：3月中旬 中學(第2階段第2輪面試)：3至4月	小學：3月及4月 中學：5月	231,080 - 291,860元
深灣	滬江維多利亞 學校	小一：9月至2月中旬 中學：現已接受申請	小一(首輪面試)：3月上旬至中旬 小一(第2輪面試)：4月下旬 中學：個別安排	小學：1月 中學：3月至6月 (校園導覽)	169,400 - 238,860元
深水埗	保良局蔡繼有 學校	9月上旬至中旬	小一(首輪面試)：9月下旬 小一(第2輪面試)：11月	3月(開放日) 9月(家長座談會)	99,825 - 146,927元
九龍塘(幼教部、 小學及中學) 將軍澳(幼教部)	耀中國際學校	小學：9月開始 中學：11月開始	小學：1至6月 中學：12至6月	幼教部：5月28日 小學：待定 中學：5月20日	57,959 - 260,420元
馬鞍山(幼稚園) 沙田(小學及 中學)	基督教國際學校	全年接受申請	10月至5月	-	91,000 - 201,500元
馬鞍山	啓新書院	9月	小一(首輪面試)：11月至1月 小一(第2輪面試)：3月至8月 中一：10月中旬至11月下旬	預約參觀校園	148,100 - 195,700元
愉景灣	智新書院	9月	小一(首輪面試)：11月至1月 小一(第2輪面試)：3月至8月 中一：10月中旬至11月下旬	4月、5月及6月 (開放日)	162,100 - 215,300元

資料來源：教育局、各校正式網站及升學資訊網站。

以上綜合2026/27學年及過往資訊，並優先列出近期資訊，只供一般參考用途。欲知最新入學申請及學費詳情，請向有關學校查詢。本地生與非本地生費用可能不同。雜費、債券等額外開支以個別學校公佈為準。

本港主要國際學校資訊

小學



地區	學校	報名日期	面試日期	入學資訊日	全年學費 (港幣)
山頂	英基山頂小學			4月 (開放日)	139,000元
半山	英基己連拿小學			預約參觀校園	139,000元
跑馬地	英基白普理小學			預約參觀校園	139,000元
薄扶林	英基堅尼地小學			8月及9月 (開放日)	139,000元
寶馬山	英基鰂魚涌小學	9月	首輪面試： 11月至1月 第2輪面試： 3月至8月	預約參觀校園	139,000元
九龍塘	英基畢架山學校			-	139,000元
何文田	英基九龍小學			-	139,000元
清水灣	英基清水灣小學			-	139,000元
沙田	英基沙田小學			-	139,000元
香港仔	香港威雅學校	全年接受申請	個別安排	預約參觀校園	188,000 - 198,000元

本港主要國際學校資訊

中學



地區	學校	報名日期	面試日期	入學資訊日	全年學費 (港幣)
半山	英基港島中學			-	159,400 - 181,100元
薄扶林	英基西島中學			3月 (校園導覽)	159,400 - 181,100元
香港仔	英基南島中學	9月	10月中旬至 11月下旬	-	159,400 - 181,100元
何文田	英基英皇佐治五世學校			-	159,400 - 181,100元
沙田	英基沙田學院			-	159,400 - 181,100元
石硤尾	協同國際學校	全年接受申請	個別安排	-	134,000 - 156,500元

資料來源：教育局、各校正式網站及升學資訊網站。

以上綜合2026/27學年及過往資訊，並優先列出近期資訊，只供一般參考用途。欲知最新入學申請及學費詳情，請向有關學校查詢。本地生與非本地生費用可能不同。雜費、債券等額外開支以個別學校公佈為準。

本港主要國際學校資訊

附設幼稚園、小學或中學部



地區	學校	報名日期	面試日期	入學資訊日	全年學費 (港幣)
山頂、薄扶林	德瑞國際學校	全年接受申請， 出生即可報名	個別安排	每月校園導覽 (英語國際部)	189,400 - 246,800元
半山 (幼稚園及小學) 筲箕灣(中學)	香港猶太教國際學校	-	個別安排	預約參觀校園	108,650 - 226,090元
上環、鴨脷洲、 筲箕灣、赤柱	蒙特梭利國際學校	全年接受申請	個別安排	每月校園導覽、 5月8日(初中資訊日)	36,000 - 238,100元
跑馬地、柴灣、 將軍澳、渣甸山	法國國際學校	全年接受申請， 出生即可報名	個別安排	預約參觀校園	143,381 - 209,230元
大埔	香港日本人學校	-	個別安排	-	140,460元
黃竹坑	漢鼎書院	全年接受申請	個別安排	預約參觀校園	198,000 - 218,000元
淺水灣(小學) 大潭(中學)	香港國際學校	5月開始	-	預約參觀校園	224,800 - 263,300元
香港仔	香港加拿大國際學校	幼稚園至2年級： 10月上旬截止 3至11年級： 1月下旬截止	幼稚園至2年級： 11月或12月 3至5年級：3月或4月 6至12年級：3月至5月	幼稚園至2年級：9月 3至5年級：12月 6至12年級：1月	138,600 - 254,300元
香港仔(小學 預備班及小學) 黃竹坑(中學)	新加坡國際學校 (香港)	9月開始	-	-	99,000 - 245,100元
華富(小學) 九龍灣 (小學及中學)	啓歷學校	全年接受申請	個別安排	每星期設有 校園導覽	208,800 - 267,100元
寶馬山	漢基國際學校	小學：9月至2月下旬 中學：9月至11月上旬	小學：5月及6月 中學：11月至5月	小學：11月及1月 中學：11月及12月	206,200 - 327,100元
北角	蘇浙小學、幼稚園暨 國際班	-	個別安排	-	82,400 - 125,000元
太古城	德思齊加拿大 國際學校	-	個別安排	4月及5月	140,800 - 160,900元
西灣河	韓國國際學校	全年接受申請	個別安排	預約參觀校園	53,800 - 131,700元
九龍塘	美國國際學校	全年接受申請	個別安排	4月、5月及6月	97,000 - 180,400元

資料來源：教育局、各校正式網站及升學資訊網站。

以上綜合2026/27學年及過往資訊，並優先列出近期資訊，只供一般參考用途。欲知最新入學申請及學費詳情，請向有關學校查詢。本地生與非本地生費用可能不同。雜費、債券等額外開支以個別學校公佈為準。

地區	學校	報名日期	面試日期	入學資訊日	全年學費 (港幣)
九龍塘	香港澳洲國際學校	全年接受申請	個別安排	每星期設有校園導覽	148,800 - 252,800元
	京斯敦國際學校	現已接受申請	11月、12月及5月	11月(開放日)	112,200 - 171,000元
	朗思國際學校	-	個別安排	-	44,000 - 133,000元
九龍城	宣道會劉平齋紀念國際學校	全年接受申請	個別安排	預約參觀校園	129,970 - 169,080元
紅磡、 馬鞍山(幼稚園) 大埔、旺角、 鑽石山(小學) 大埔(中學)	德萃學校	小一(第1階段): 7月中旬至10月中旬 小一(第2階段): 11月下旬開始	小一(第1階段面試): 10月中旬	小一:3月、4月、 5月、9月及10月 中學:預約參觀校園	73,480 - 171,039元
荔枝角	宣道國際學校	預備班至1年級: 10月下旬截止 2至12年級: 12月中旬截止	預備班至1年級:11月 2至12年級:1月至5月	小學:9月至11月 中學:9月及11月	136,300 - 228,300元
荃灣	弘爵國際學校	-	-	預約參觀校園	102,300 - 128,100元
藍田、觀塘、 西貢	香港諾德安達國際學校	12月截止	11月及12月	3月及4月 (開放日)	87,920 - 214,340元
將軍澳	思貝禮國際學校	-	個別安排	3月及4月 (校園導覽)、 5月10日(開放日)	112,200 - 209,900元
西貢	香港學堂	全年接受申請	-	預約參觀校園	116,570 - 264,700元
	香港復臨學校	-	個別安排	3月及11月、 5月25日(開放日)	113,000 - 134,000元
大埔	香港墨爾文國際學校	-	個別安排	5月8日、6月5日	189,760 - 215,850元
	挪威國際學校	全年接受申請(主要由 9月上旬至10月下旬)	個別安排	11月至6月 (校園導覽)	77,000 - 126,800元
大埔 (幼稚園及小學) 沙頭角(中學)	康樂園國際學校 沙頭角國際學校	-	-	預約參觀校園	25,170 - 197,400元
屯門	哈羅香港國際學校	10月15日截止	個別安排	3月至5月	169,050 - 229,875元
愉景灣	愉景灣國際學校	全年接受申請	個別安排	5月及6月 (校園導覽)	127,400 - 189,300元
大嶼山	大嶼山國際學校	-	-	-	79,100 - 103,000元

資料來源:教育局、各校正式網站及升學資訊網站。

以上綜合2026/27學年及過往資訊,並優先列出近期資訊,只供一般參考用途。欲知最新入學申請及學費詳情,請向有關學校查詢。本地生與非本地生費用可能不同。雜費、債券等額外開支以個別學校公佈為準。

非本地生升讀本港大學一般程序^{1,2}

香港銳意建立「國際專上教育樞紐」，非本地生學額大增，將有更多機會予外地學生來港升學。基本報讀流程如下：

於指定時間內向各院校遞交入學申請

部分院校或須繳付報名費，申請截止日期一般為6月中上旬。

完成中學課程並於在公開試取得良好成績

例如香港中學文憑考試、中國內地高考、IB國際預科文憑、GCE A-Level英國高考、SAT考試等。

參與有關院校認可的英語能力考試並符合基本分數要求

一般要求IELTS達6.0或TOEFL iBT評分達79以上，個別學系要求或許更高。

通過面試（如有）

部分學系如設計、創意媒體、視覺藝術或會要求考生呈交作品集。

獲取錄後申請簽證

所有非本地學生均須申請學生簽證或進入許可文件，並須提名一位本地保證人（個別人士或取錄申請人的院校）及提供其他所需證明文件，申請簽證一般需時8至10星期。



1. 教育局：申請入學—簽證

2. 參考各大院校本科生招生資訊。以上資料只供大概參考，應以院校正式公佈為準，請向有關學校查詢最新資訊。

中國內地高考生報讀香港主要大學須知¹

香港作為留學熱點，不但吸納香港人升讀多間大學，更吸引不少中國內地學生來港升學。由於各院校獨立釐定收生準則，有意報讀的中國內地高考生應留意有關要求。

	收生方式	學額	遴選考慮因素	非本地生每年學費
香港大學	獨立招生	未有提供數字，去年約600名	<ul style="list-style-type: none"> • 高考總成績及英語成績 • 全英語面試表現（如獲面試資格） • 綜合學術及非學術素養 • 具學科、文藝、體育專長，或課外活動表現突出，可申請「多元卓越入學計劃」優先選拔及面試 	非STEM學院*：港幣198,000元 STEM學院*：港幣218,000元
香港中文大學	透過全國普通高校統一招生計劃	約400名	<ul style="list-style-type: none"> • 獲國家教育部核准提前批次取錄本科生，高考生只須透過提前批次填報志願即可 • 不設面試，不設加分，擇優取錄 • 考生成績應達到本科一批/本科批/特殊型取錄控制分數線以上 • 在高考成绩同分的情況下，首先取錄英語單科成績較高者 • 考生報考的高考外語科必須為英語，自費學生及獎學金學生的英語成績分別須達120分及130分（以150分為滿分計算） 	港幣178,000元
香港科技大學	獨立招生	約250名	<ul style="list-style-type: none"> • 大學於公佈高考成绩後參考該年國家統一高考各省市的一批線及中國內地重點大學分數試，釐定各學院的面試分數要求 • 申請者的高考成績分數達標即獲邀參加面試，面試以全英語溝通，通過面試即獲取錄 • 如學生的高考外語並非英語，須提交其他達標英語成績（如IELTS達6分、TOEFL iBT達80分等） 	港幣185,000元
香港理工大學	獨立招生	未有提供數字	<ul style="list-style-type: none"> • 高考總成績及英語成績 • 具學術潛能的學生可參與「3D綜合評估入學計劃」，以獲優先面試選拔 • 於體育、文化藝術、領袖能力、STEM及社會服務等非學術領域表現卓越的學生，可透過「德藝計劃」取錄入學 • 個別學科要求申請者提供作品集或參加面試 	港幣175,000元

備註：*STEM學院包括牙醫學院、工程學院、李嘉誠醫學院、理學院、計算與數據科學學院及創新學院。非STEM學院包括建築學院、文學院、經管學院、教育學院、法律學院及社會科學學院。

1. 參考各大院校的中國內地本科生入學資訊。以上資料只供大概參考，應以院校正式公佈為準，請向有關學校查詢最新資訊。

	收生方式	學額	遴選考慮因素	非本地生每年學費
香港浸會大學	獨立招生	約300名	<ul style="list-style-type: none"> 申請者的高考成績必須高於所屬省市的一本線或特殊類型招生控制分數線 高考英語分數須達110分（以150分為滿分計算） 個別學科設有面試，大部分以全英語溝通 部分學科只招收理科生 	港幣175,000元
香港城市大學	透過全國普通高校統一招生計劃	約220名	<ul style="list-style-type: none"> 獲國家教育部核准提前批次取錄本科生，高考生只須透過提前批次填報志願即可 除獸醫學及動物醫學外，其他學科不設面試，不設加分，配合有關學院要求擇優取錄 學生高考成績必須達到一本線或特殊類型招生控制分數線 高考英語成績須達120分，報考法律學或獸醫學更須達135分 	港幣170,000元
嶺南大學	獨立招生	未有提供數字，去年約70名	<ul style="list-style-type: none"> 高考成績一總分須達到所屬省市的一本線/特殊類型招生控制分數線 高考英語成績一分數須達110分（以150分為滿分計算） 課外活動及個人成就 申請人綜合素養 面試表現（如獲面試資格） 符合有關課程要求 	港幣160,000元
香港教育大學	獨立招生	未有提供數字	<ul style="list-style-type: none"> 高考成績須達所屬省市的一本線/特殊類型招生控制分數線，不設加分 高考英語分數須達120分，部分以中文為主要授課語言的學科須達110分（以150分為滿分計算） 報讀視覺藝術及音樂主修課程的學生須提交有關證書及作品集/演出片段 所有5年全日制教育專業課程均設入學面試（其他課程視情況而定），面試語言主要為英語，個別課程輔以普通話 	港幣167,000元

第六章 個案分享

自製長線培育資金

James是31歲¹專業人士，家有太太Sherman及3歲¹兒子Albert。James希望為Albert預留充分資金，將來可提供理想教育及培訓技能，因此決定投保滙溢保險計劃III（「滙溢III」）。

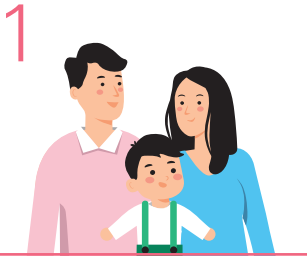
保單持有人及受保人	James (31歲 ¹)	保費供款年期	5年
每年保費	80,000美元	已繳基本計劃總保費 ²	400,000美元



• 上述個案均為假設，所述數字經捨入調整，並非保證，僅供說明之用。請參閱有關產品冊子及保單條款，了解詳細計劃要點、條款及細則。

1. 上述所有年齡指下次生日年齡。

2. 已繳基本計劃總保費指截至受保人身故當日的基本計劃到期保費總額（無論是否已實際繳付）。



1 James與太太用心栽培Albert，從小安排他體驗各種活動，發掘潛質。



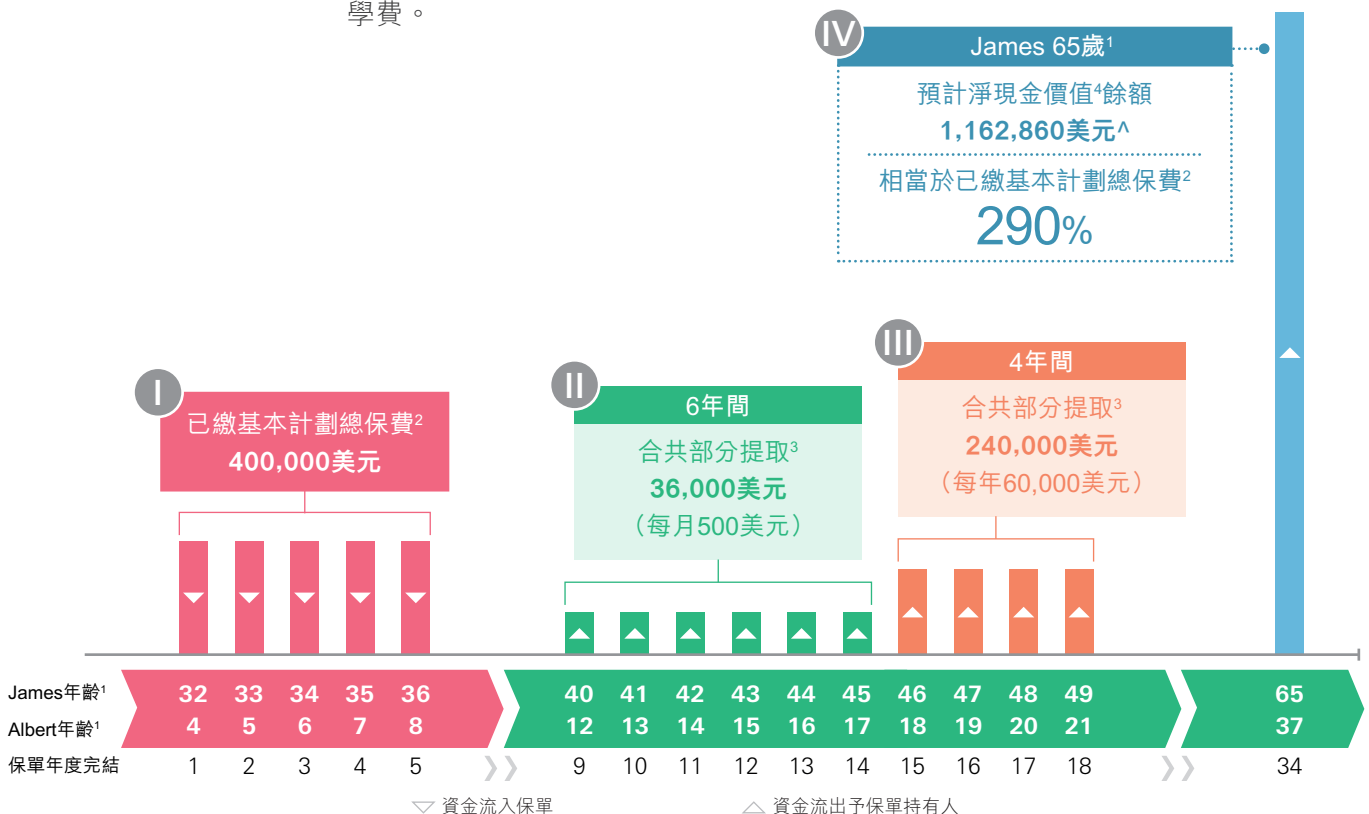
2 Albert富有節奏感及舞蹈細胞，演出屢獲獎項，更由12歲¹開始於舞蹈學校受訓，鍛鍊技巧。James靈活運用滙溢III創造被動收入，連續6年於計劃定期部分提取款項³，在每個月份完結時提取500美元，輕鬆應付學費。



3 Albert舞藝精湛，報考外國大學時藉此加分，18歲¹成功考入美國知名學府。James支持兒子出國深造，連續4年於計劃定期部分提取款項³，在每個保單年度完結時提取60,000美元，繳付學士課程學費。



4 James 65歲¹退休，決定退保及取得保單現金價值⁴，享受寫意悠閒時光。



總提取金額 (II) (III) + 預計總現金價值 (IV)
 已繳基本計劃總保費²的 359%* (James 65歲¹)

備註：

- [^] 預計淨現金價值⁴餘額包括保證現金價值244,454美元及非保證特別獎賞⁵918,406美元。
^{*} [(36,000美元 (第9至第14個保單年度每月定期部分提取³金額) + 240,000美元 (第15至第18個保單年度每年定期部分提取³金額) + 1,162,860美元 (第34個保單年度預計淨現金價值⁴)] / 400,000美元 (已繳基本計劃總保費²) = 359%
 3. 於保單期內，客戶可透過以下部分退保方式於保單提取淨現金價值⁴：提取的現金將由保證現金價值及特別獎賞⁵ (如有) 中扣除，並使保單金額減少。保單金額減少後，本計劃的已繳基本計劃總保費²將按比例調整及減少，保證現金價值、特別獎賞⁵ (如有) 及身故賠償亦重新

- 計算及相應調整。於本計劃定期部分提取款項，須符合以下兩項要求：(i) 每次提取最少250美元；及(ii) 提取後保留結餘金額不可少於12,500美元，有關金額由本公司不時釐定，毋須預先通知保單持有人。可定期提取的實際金額及年期取決於保單派發的非保證特別獎賞⁵實際金額。
 4. 淨現金價值指於任何時候，保證現金價值加上特別獎賞⁵ (如有) 及減去任何債項⁶。
 5. 特別獎賞金額並非保證，並由本公司酌情宣派。
 6. 債項指保單所有未償還的保單貸款，或根據保單借取的自動保費貸款，加上有關貸款的任何累計利息及任何未付之保費或款項。

個案分享

為未來鋪路 海外成就事業

43歲¹Adrian是連鎖咖啡店集團老闆，與太太Lizzy、9歲¹兒子Edward及5歲¹女兒Jenny組成幸福家庭。Adrian希望為子女未來發展儲備資金，應具備長線財富增值潛力，並可靈活傳承財富，保障家人未來生活。於是，他選擇投保滙豐多元貨幣保險計劃（「滙圖」）。

保單持有人及受保人	Adrian	保費供款年期	3年
每年保費	400,000美元	已繳基本計劃總保費	1,200,000美元

Adrian每年繳交400,000美元保費，已繳基本計劃總保費為1,200,000美元。

Edward自小鍾愛品嚐美食，更具烹飪天份，於多個少年廚藝比賽獲獎。Edward 20歲¹時，Adrian決定將保單分拆²及轉換保單貨幣³，成為美元保單B1及歐羅保單B2，更將保單B2的保單持有人及受保人更改⁴為Edward，全力支持他往巴黎藍帶廚藝學校進修；希望日後留在歐洲發展，建立個人事業。

行使保單分拆選項²及貨幣轉換選項³當刻，保單B1及B2的預計淨現金價值總和相當於保單A價值，毋須另繳費用或經市值調整。保單分拆為B1及B2後，保單A隨即終止。



原有保單A (美元)

保單持有人及受保人：
Adrian (54歲¹)

第11個保單年度完結

預計淨現金價值：1,534,356美元
身故賠償總額：1,824,100美元

70%

30%



保單B1 (美元)

保單持有人及受保人：
Adrian (54歲¹)

第11個保單年度完結

預計淨現金價值：1,074,049美元
身故賠償總額：1,277,620美元



保單B2 (歐羅)

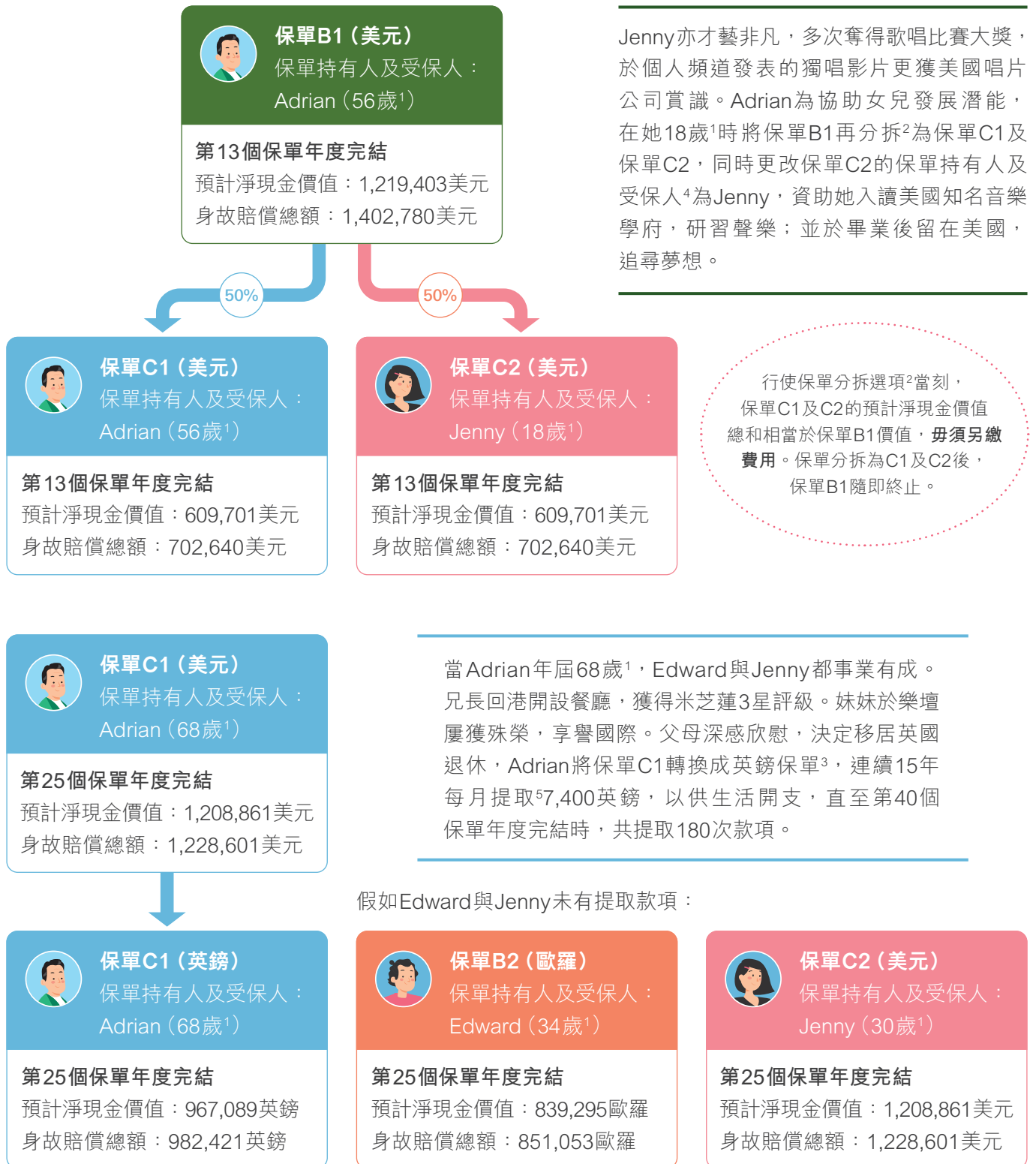
保單持有人及受保人：
Edward (20歲¹)

第11個保單年度完結

預計淨現金價值：414,691歐羅
身故賠償總額：460,685歐羅

備註：上述個案均為假設，所述數字經捨入調整，並非保證，僅供說明之用。請參閱有關產品冊子及保單條款，了解詳細計劃要點、條款及細則。

1. 年齡指受保人或保單持有人（視乎適用情況而定）下次生日年齡。
2. 每份保單最多可分拆為3份新分拆保單，並獲分配新保單號碼。各份分拆保單的保單持有人可申請行使保單分拆選項，將分拆保單進一步分拆至另外最多3份分拆保單。每份分拆保單的保單金額⁵不可少於本公司不時釐定的最低限額要求。此外，本保單於分拆保單前須無任何債項⁷，亦未有轉讓權益。保單分拆申請一經批核，您的保單將會終止。分拆保單的保單年期、保單日期、簽發日期及保單年度與原有保單相同。除非在此或保單條款另有註明，否則原有保單的一切保障項目、條款及細則均適用於分拆保單。基本計劃的附加保障項目將與原有保單分離，並附加至分拆保單。原有保單持有人可於行使保單分拆選項時，為分拆保單指定全新保單持有人及受保人，以及行使貨幣轉換選項³。更改受保人⁴須提供可保證明，並由本公司按受保人的投保條件批核。行使貨幣轉換選項³須視乎申請有關選項時可供選擇的保單貨幣實際情況，以及受本保單條款、適用法律及規例約束。
3. 由第3個保單周年日起，或於保費繳付期完結並已繳清所有保費（以較遲者為準），可行使貨幣轉換選項，轉換美元/人民幣/港幣/英鎊/加拿大元/澳元/歐羅/新加坡元/澳門幣（澳門幣只適用於澳門銷售的保單）。預計淨現金價值及已繳基本計劃總保費根據以下假設匯率計算：美元兌歐羅 = 1:0.9；美元兌英鎊 = 1:0.8。有關假設匯率只供參考，實際應用的匯率將按照行使貨幣轉換選項生效當日的匯率；而當日匯率將由本公司以絕對酌情權不時釐定。淨現金價值、已繳基本計劃總保費及保單價值管理收益結餘（如有）將按照行使貨幣轉換選項生效當日的匯率，經捨入調整而轉換為轉換貨幣，並且不受市值調整影響。

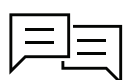


4. 於第1個保單年度後，或於保費繳付期完結後且日本保單已全數繳付所有保費（以較遲者為準），每位保單持有人均可無限次更改保單受保人。更改受保人須提供可保證明，並由本公司按受保人的投保條件而批核。對於任何有關申請，本公司將按每宗個案情況而審視，並根據不同因素（包括但不限於潛在賠償風險、更改保單年期及當前經濟展望等）而酌情決定。
5. 由第3個保單周年日開始，或於保費繳付期完結並已繳清所有保費後（以較遲者為準），如本保單並無任何債項⁷，您可申請每年或每月於保單定期提取款項。若申請行使本權益，您須透過填寫本公司指定表格，提交書面要求。如有關要求獲本公司核准，本公司將於淨現金價值扣除有關提取金額，並付予保單持有人。保單金額⁶、已繳基本計劃總保費、保證現金價值、特別獎賞（如有）及身故賠償將根據本保單條款而相應調整，計算方式與部分退保相同。
6. 保單金額用於釐定本保單須繳付的保費、本保單基本計劃可收取的保證現金價值及特別獎賞，保單金額並不代表身故賠償金額或您的保單現金價值。
7. 債項指所有未償還的保單貸款，或按照本保單借取的自動保費貸款，加上該等貸款的任何累計利息及任何未付保費或款項。
8. 透過行使貨幣轉換選項，您可將保單貨幣轉換為申請貨幣轉換選項時本公司提供的不同貨幣。有關基本計劃的保單價值將根據「計劃摘要」部分及保單條款列明的詳細條款及細則，轉換為轉換貨幣。所有基本計劃附加保障亦將以轉換貨幣計值。本公司有絕對權利及酌情權批核有關行使貨幣轉換選項的申請，及實施本公司認為對批核該申請適當的規則或限制。

第七章 專題訪問

栽培資優學生 釋放潛能

作為家長，發現子女是資優兒童時，固然開心，但同時亦產生不少疑問：應如何培育小朋友，啟發獨特天份？無論子女是否資優生，應如何選擇合適教育方法？我們專訪黃金耀博士，與讀者分享資優教育心得及發展前景。



什麼是資優兒童？通常有何特質？

對於資優定義，近100年都以IQ智商作為評估方式之一，本世紀更將範圍擴闊至語言、數理邏輯等8種多元智能。除認知能力外，亦注重非認知能力，例如運動、藝術、與人溝通合作等。其實個人資質從不單一化，約2千年前華夏文化的「六藝」包含音樂、射箭及駕馭馬車等，堪稱古時多元智能。

據統計，資優兒童約佔所有學童2%，能力、性格與別不同，亦帶來一定影響：



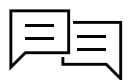
黃金耀博士 香港資優教育學苑院長

資優生特質

- 學習速度及解難能力超越同齡同學
- 好奇，相信事物總有緣故，喜愛發問
- 做事專心一志，有毅力追求卓越，完美主義
- 專注投入個人興趣
- 思維獨特，我行我素
- 心思敏感細膩，擅於推測，有同理心

教學中面對資優生一般情況

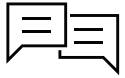
- 早已認識課題，興趣大減
- 不時質疑答案或老師講課內容
- 廢寢忘餐但欠缺效率及時間管理，往往無法如期完成任務
- 傾向沉迷單一嗜好，涉獵不夠廣泛
- 與人溝通能力不足，忽略別人觀感及個人儀容
- 易將別人訊息或意見放大，以致反應過敏或激動



兒童應於什麼年齡接受資優評估？如發現優異，應怎樣培訓？

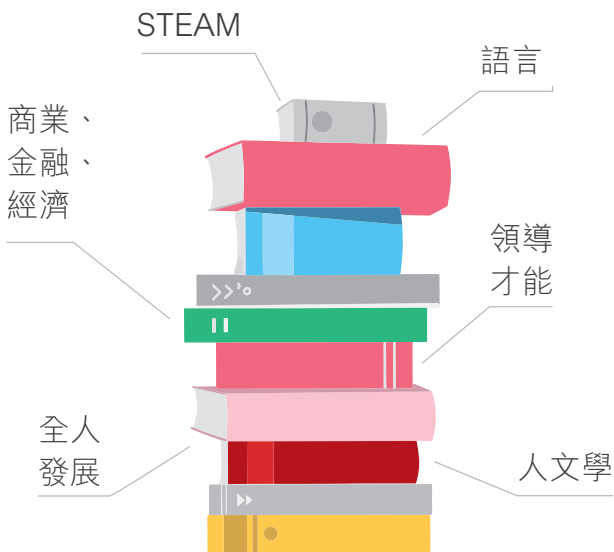
一般3、4歲幼童仍未充分掌握語言能力，包括理解題目及用語言表達見解，加上生活經驗有限，量度智商未夠準確。待至6歲以上，IQ測試結果較為可靠。

栽培資優子女，尤其是8歲以下小童，最重要是關注性格行為。學術知識可一生持續吸收，隨時上網搜尋，但道德品行及價值觀須於年幼建立，否則日後難以改變。天生異稟只是個人優異質素，而尊重他人、貢獻社會才是真正優秀。



學生何以需要資優教育？您的課程如何應對？

一般學校無論規模或設備如何，由於校內資優人數有限，難以特別開班授課。香港資優教育學苑由教育局全額資助，每年為本地10至18歲學生提供400多個自選課程，超越他們學校所教範圍，大部分由學苑外的專家、工程師或大學教授任教，主要於星期六或學校假期上課。課程內容包括：



有一位學員年僅14歲，但對會計有濃厚興趣，於是為他安排知名會計師作為導師。他於16歲已考獲香港及英國專業會計師資格。

我們注重全人教育，因此於不同課程滲入社交溝通技巧、處事態度及減壓等輔導元素，慢慢協助學員成長。

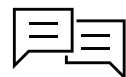
另一位學員的學校成績一般，但於資訊科技及電腦方面可謂奇才。他讀書時期並不愉快，未有報考香港中學文憑考試及升讀大學；憑努力及韌力，接獲不少大公司IT專案，賺取報酬，現正攻讀外國大學遙距課程。



坊間有天賦基因測試，資優是否與父母才智或財富有關？

部分資優生家長的學術成績較佳，某程度上可能反映遺傳因素；但亦有父母不似特別優異，而子女則相當突出，故此DNA測試未必百分百肯定得天獨厚。

至於家境方面，我們的學員普遍是中產下一代，可能中產家長對資優教育認識較多，主動提名子女報讀學苑；事實上亦有學生來自基層。總括而言，我們未有研究及大量數據證明。

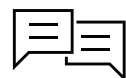


香港資優教育是否普及？外國情況如何？

本港約有40萬位10至18歲學生，約2%資優生即8千人，與學苑學員人數相若。換言之，大致上已網羅所有適齡資優學生。香港資優教育於30多年前起步，基礎完善，由專注數學奧林匹克等領域發展至今日全人資優教育，並協助社會培訓人才。

新加坡實施資優教育亦有30多年，全國小朋友可於8歲左右接受評核，有機會入讀資優學校，但機會只有1次，令學生感到壓力。香港相對靈活，學苑招收任何10至18歲學生。我們與新加坡教育部一直保持交流，他們正逐步修改政策，接受不同年齡學生。

中國內地資優教育制度與美國相似，現時集中於數理科提供精英訓練。日本推行資優教育不多於10年，仍處於起步階段。



如子女並非資優，有何培育心得與家長分享？

其實非資優甚至智力稍遜學生，都有其資優特質，譬如十分專注或沉迷都是資優特質之一。不一定沉迷讀書、數學才算出眾，沉迷創作、藝術、跳舞或唱歌都有發展空間。天生我材，必有資優潛質，關鍵是給他上台發揮機會。

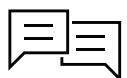
總結多年教學經驗，我們始終不忘教育重點之一，是了解學生興趣及需要，提供不一樣的培訓，輔助全人發展。

專題訪問

投入夢想——由香港到 NBA籃網

數年前，大衛穆卡仍於香港修頓球場或維園籃球場即場組隊比賽，轉眼已踏足國外，躍升另一層次。

他於香港土生土長，身高6呎10吋，2024年進軍NBA美國職業籃球聯賽，成為本港歷史上第一位躋身NBA行列的香港本地球員。穆卡現正效力芝加哥公牛旗下G League*球隊風城公牛，致力向更高目標進發。透過今期專訪，他與讀者分享精彩經歷，探索如何實現心中理想。



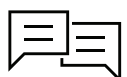
您何時開始對籃球感興趣？

兒時記憶中，我一直都鍾愛打籃球，愛看籃球賽。雖然有時差，亦無阻我們於香港早上6時扭開電視，上學前收看NBA賽事。至今未忘那份熱愛，更是多年不變的原動力。



父母如何支持您實現籃球夢想？

當我年紀尚小，他們已帶我入球場受訓，與成年人對壘。父母以行動及耐心支持，時常在場邊加油打氣，又親自接送往返。不但於財政上，更於精神上悉力支持，勉勵我不停努力。



什麼令您決意投身籃球事業？

源於熱愛籃球的初衷。我於香港成長，不但在家看NBA球賽，更於半山卜公花園打籃球。有時往修頓或維多利亞公園球場，與成年人較量。籃球場上滿載開心及熱血時刻，亦是我鍾愛籃球的緣故。對籃球的



大衛穆卡 風城公牛中鋒

熱情日益澎湃，推動我追尋夢想，致力成為職業球員。

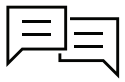


成長中，有否為理想而犧牲？

許多時，朋友相約晚上出外消遣或聚會，我都無法應約，而在健身室或球場度過。成長中固然有不少深刻

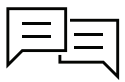
* G League是美國NBA屬下的新秀發展聯賽。

回憶，但確實犧牲很多與家人好友相聚的機會。然而，唯有全天候全力鍛鍊，方可與理想拉近距離。



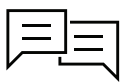
作為職業籃球員，您有什麼目標？

於NBA球場比賽是多年心願，而晉身高水準NBA球員或球星是另一境界。我的目標是成為最佳NBA球員之一，因此抱持爭勝之心，全力作戰；但於球場上不喜歡與人比較，覺得「他的技術比我優勝」或「單對單時他可將我擊敗」，我希望成為NBA場上最出色的自己。



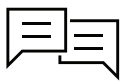
曾否遇到難關，令您想過放棄？什麼令您繼續前行？

任何人都面對不同障礙，我亦不例外。有時預期可勝出比賽，但最終落敗，覺得自己表現不濟，令隊友失望。但爭勝心及熱情令我重拾衝勁，越過情緒低谷，當我面對衷心熱愛的籃球，更不容許自己放棄。



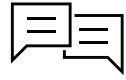
香港對您有何意義？

香港一向是我家，亦將一直是我家鄉。我在這裏出生成長，18歲離港後，父母仍居於香港。每年夏天，我都回家與父母相聚。每次踏上籃球場，我都希望令香港人引以為榮。香港在我心中始終別樹一幟，期望不久將來，可代表香港人爭取成就，享譽國際。



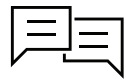
先天VS後天：您認為自己憑藉先天條件抑或後天努力？

即使我未有現在的身高時，已對籃球熱誠投入。我打籃球並非因為比別人高，只因非常熱愛打籃球，驅使我全心全意鍛鍊球技。現時幾乎每日於健身室舉重，一心提升力量。先天因素當然有幫助，而後天努力為我帶來更大突破。



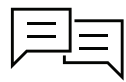
於籃球以外，您有什麼嗜好？

我喜歡打遊戲機，或與隊友出門暢聚；回家則與親人一同度過假期。電子遊戲是我最大嗜好，可幫我保持專注，雖然不一定是最佳方法。有時想靜處家中一角，放鬆心情，打機是我最佳自選活動。



打籃球不可能60歲才退休，對於下一份職業、人生另一場有何計劃？

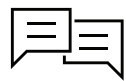
在學時期主修經濟及國際商業，所以於球隊退役後，我有不同發展方向。我希望返回香港，在家鄉回饋社會之餘，栽培世界各地小朋友。利用商業及運動知識，建立基金，協助年輕人於運動場或其他領域圓夢。



您如何鼓勵香港選手，或渴望成為職業選手的年輕人？

加油！繼續穩步向前。我每次回港時，都感受到不少香港青少年夢想成為職業選手，或建立宏大事業，卻如身處曲折隧道，看不見曙光及出路，因而放棄理想。

有時，未知如何實現心中願望，難免感到焦慮氣餒，但不應放棄。成功機會或許不大，但當您有夢想，只須堅持相信自己，努力不懈，累積更大優勢。



假如搭時光機探訪10年前的自己，您對自己有何忠告？

我會提醒自己立定志向，並以更正面的態度面對考驗。每一道難關都有其因由及意義，困境可使人崩潰，亦可令人更強大。以往面對艱難險阻，有時令我意志消沉，失去目標，最終卻助我成長及吸收經驗。接受考驗，磨鍊自己，造就將來籃球健將及自己想成為的人。





“ 結語 ”

小朋友各有不同個性及才華，而引導他們發揮優秀一面，是大部分父母的天性。於嶄新智能世界，教學方法可能有更多選擇，但傳承摯愛及智慧始終源於一份家庭核心價值，不可替代的親子連繫及家庭教育。

適性育才，正是由關心、明白、深思以至持續輔導，以度身設計方式協助下一代發展潛能，實現人生夢想。無論您對未來有何計劃，小朋友都為一家人帶來清新活力，以及建構幸福未來的動力。

”

滙豐人壽保險(國際)有限公司榮獲以下獎項：



HSBC Life (International) Limited 滙豐人壽保險(國際)有限公司(註冊成立於百慕達之有限公司)(「滙豐保險」、「本公司」或「我們」)已獲香港特別行政區保險業監管局授權及受其監管，於香港特別行政區經營長期保險業務。香港上海滙豐銀行有限公司(「滙豐」)根據保險業條例(香港法例第41章)註冊為本公司於香港特別行政區分銷人壽保險之代理機構。保單持有人須承受滙豐保險的信貸風險。對於滙豐與您之間因銷售過程或處理有關交易而產生的合資格爭議(定義見於金融糾紛調解計劃的金融糾紛調解中心職權範圍)，滙豐須與您進行金融糾紛調解計劃程序；此外，涉及上述保單條款及細則的任何糾紛，將直接由本公司與您共同解決。有關滙豐保險計劃詳細資訊，請瀏覽滙豐網站的保險專頁，或親臨分行查詢。以上人壽保險計劃屬本公司產品而非滙豐產品，由本公司承保，並只擬在香港特別行政區透過滙豐銷售。

本專刊所載資料只供參考，並不構成任何意見，亦非教育或任何建議，請勿根據本專刊而作任何決定。若您對本專刊內容有任何疑問，應向獨立人士尋求專業意見。有關內容只屬一般資訊，並不構成任何建議，或向您建議任何保險產品。

任何情況下，有關您或第三方因使用本專刊或依賴或使用或無法使用本專刊資訊而引致任何損害、損失或法律責任，包括但不限於直接或間接、特殊、附帶、相應而生的損害、損失或法律責任，滙豐保險或滙豐集團均不承擔任何責任。所有受訪者發表的見解均由受訪者提供，僅供參考，並不構成對任何人士提供任何建議或藉此作出任何財務決定。受訪者發表的見解只反映其個人意見，並不代表滙豐保險或滙豐立場。滙豐保險及滙豐並未於本專刊或以任何方式認許任何第三方評論或服務。對於任何第三方行為或見解，滙豐保險及滙豐概不承擔任何責任。

本冊子出版日期為2025年5月。



您可透過二維碼瀏覽
「了解孩子性格天賦 知人善『育』盡展潛能」電子版

由滙豐人壽保險(國際)有限公司(註冊成立於百慕達之有限公司)刊發
Issued by HSBC Life (International) Limited (Incorporated in Bermuda with limited liability)

